



OPERAČNÍ PROGRAM  
LIDSKÉ ZDROJE  
A ZAMĚSTNANOST



PODPORUJEME  
VAŠI BUDOUCNOST  
[www.esfcr.cz](http://www.esfcr.cz)

# Transformační plán

## Nových Zámeků – poskytovatele sociálních služeb, p. o.



*zřizovatel: Olomoucký kraj*

*adresa zařízení: Mladeč, Nové Zámky 2, 784 01 Litovel*

*tel: 585 155 811*

*[www.novezamky.cz](http://www.novezamky.cz)*

*statutární zástupce: Mgr. Jan Šenk, ředitel*

Zpracoval: Transformační tým Nové Zámky – poskytovatel sociálních služeb, p. o.

Schváleno: Usnesením Rady Olomouckého kraje č. UR/91/35/2016 ze dne 3. 3. 2016

Aktualizace k: 1. 3. 2017

# Transformační plán

## Nových Zámků – poskytovatele sociálních služeb, p. o.

### Obsah

Použité zkratky .....	4
Účel .....	5
1. Výchozí stav (před transformací).....	5
1.1. Poskytovatel .....	5
1.2. Zařízení, které je předmětem transformace .....	5
1.3. Sociální služby zařízení .....	5
1.4. Zhodnocení stavu zařízení SWOT analýza .....	13
2. Návrh zajištění podpory v komunitě (po transformaci) .....	15
2.1. Vize transformace.....	15
3. Řízení procesu transformace.....	18
3.1. Regionální transformační tým .....	18
3.2. Transformační tým organizace Nové Zámky .....	19
4. Harmonogram činností tvorby transformačního plánu .....	21
5. Rizika transformace .....	24
6. Analýzy potřeb stávajících klientů .....	25
6.1. Domov pro osoby se zdravotním postižením – místo poskytování Litovel.....	25
6.2. Domov pro osoby se zdravotním postižením – místo poskytování Nové Zámky.....	26
6.3. Domov se zvláštním režimem – místo poskytování Nové Zámky .....	27
6.4. Souhrn analýz .....	28
7. Analýza sociálních a veřejných služeb v regionu .....	29
7.1. Spolupráce s dostupnými službami .....	29
7.2. Analýza lokalit s požadovanou občanskou vybaveností.....	30
8. Etapy transformace .....	31
8.1. Stručný popis etap.....	31
8.2. Služba chráněné bydlení.....	34
8.3. Transformace služby domova se zvláštním režimem .....	38
8.4. Transformace služby domova pro osoby se zdravotním postižením včetně pobočky .....	41
9. Předpokládané náklady na transformaci.....	48
9.1. Shrnutí předpokládaných nákladů na pořízení nemovitostí .....	48
9.2. Zajištění potřebných finančních prostředků.....	48

10. Personální zajištění služeb.....	49
10.1. Porovnání počtu pracovníků .....	49
10.2. Organizační struktura před transformací .....	50
10.3. Organizační struktura po transformaci .....	52
11. Komunikační strategie.....	53
11.1. Shrnutí současné situace .....	53
11.2. Cíle komunikace.....	53
11.3. Cílové skupiny a práce s nimi.....	54
11.4. Nástroje komunikace.....	55
12. Plán přípravy klientů.....	56
13. Plán přípravy pracovníků.....	57
Přehled tabulek .....	58
Příloha č. 1 - Analýza sociálních služeb.....	59
<i>Tato tabulka byla aktualizovaná na základě skutečně zvolených lokalit pro transformaci v rámci I., II. a III. etapy. Jedná se o obce a města: Drahanovice, Litovel, Měrotín, Červenka, Luká a Uničov.....</i>	
<i>Analýza sociální služby komunitního typu (terénních a ambulantní), byla provedena vzhledem k působnosti jednotlivých poskytovaných sociálních služeb v regionech, do kterých směřují klienti. ....</i>	
Příloha č. 2 - Analýza veřejných služeb.....	62
Příloha č. 3 - Výpočet potřebného počtu pracovníků.....	63

## **Použité zkratky**

<i>DOZP</i>	<i>domov pro osoby se zdravotním postižením</i>
<i>DZR</i>	<i>domov se zvláštním režimem</i>
<i>CHB</i>	<i>chráněné bydlení</i>
<i>CHB se ZR</i>	<i>chráněné bydlení pro osoby, které vyžadují specifické podmínky pro poskytování sociální služby a specifický přístup pracovníků v určitých oblastech podpory (nejedná se primárně o podporu sebeobsluhy) – současní klienti DZR, jejichž míra potřebné podpory je na rozhraní služeb typu DZR a CHB</i>
<i>DS</i>	<i>domov pro seniory</i>
<i>NZ</i>	<i>Nové Zámky</i>
<i>VMP</i>	<i>vysoká míra potřebné podpory</i>
<i>SMP</i>	<i>střední míra potřebné podpory</i>
<i>NMP</i>	<i>nízká míra potřebné podpory</i>
<i>RD</i>	<i>rodinný dům</i>

## Účel

Účelem transformačního plánu je popsat výchozí stav podpory pro uživatele pobytového zařízení ústavního typu<sup>1</sup> a návrh nového zajištění služeb v komunitě<sup>2</sup>.

## 1. Výchozí stav (před transformací)

### 1.1. Poskytovatel

název poskytovatele	Nové Zámky – poskytovatel sociálních služeb, p. o.
statutární zástupce	Mgr. Jan Šenk, ředitel
právní forma	Příspěvková organizace
Adresa	Mladeč, Nové Zámky 2 784 01 Litovel
Internetová adresa	<a href="http://www.novezamky.cz">www.novezamky.cz</a>
e-mail	<a href="mailto:senk@novezamky.cz">senk@novezamky.cz</a>
Telefon	585 155 821
zřizovatel organizace	Olomoucký kraj

### 1.2. Zařízení, které je předmětem transformace

název zařízení	Nové Zámky – poskytovatel sociálních služeb, p. o.	
vedoucí zařízení	Mgr. Jan Šenk, ředitel	
Adresa	Telefon	e-mail
Mladeč, Nové Zámky 2; Rybníček 44, 45, Litovel	585 155 821 585 343 113	<a href="mailto:senk@novezamky.cz">senk@novezamky.cz</a> <a href="mailto:kucerova@novezamky.cz">kucerova@novezamky.cz</a>

### 1.3. Sociální služby zařízení

druh služby	<b>Domov pro osoby se zdravotním postižením, místo poskytování</b> Nové Zámky, Litovel 44, 45
cílová skupina (včetně specifik)	NZ: muži a ženy ve věku od 27 let s mentálním postižením včetně přidružených smyslových nebo tělesných omezení. Jedná se o osoby, které jsou závislé na pomoci jiné fyzické osoby, které potřebují stálou (dlouhodobou) péči či pomoc ve většině základních životních potřeb.  Litovel: muži a ženy ve věku od 20 let s mentálním postižením (lehkým až středním) včetně přidružených smyslových nebo tělesných omezení. Jedná se o osoby, které jsou závislé na pomoci jiné osoby, nevyžadují však stálou podporu v základních

<sup>1</sup> Pobytovým zařízením ústavního typu je myšlena pobytová sociální služba s kapacitou větší než 18 uživatelů, v níž jsou lidé izolováni od širšího společenství. Jedná se o instituci poskytující uživatelům nepřetržitou péči spojenou s ubytováním, stravováním a dalšími službami nahrazujícími běžný způsob života.

<sup>2</sup> Komunitní sociální službou se považují všechny služby sociální péče poskytované v terénní nebo ambulantní formě. Za komunitní službu sociální péče je považována též služba poskytovaná v pobytové formě, jestliže v jedné budově/objektu (případně areálu nebo v místě blízkém) je kapacita lůžek (uživatelů) nižší nebo rovna 18 (do této kapacity se započítávají také další pobytové nebo ambulantní služby poskytované v dané budově/objektu/areálu nebo v místě blízkém).

	životních potřebách.					
Registrační identifikátor	registrovaná kapacita:					
9398030	112 → z toho 48 klientů z Nových Zámků + 64 z Litovle					
uživatelé služby <sup>3</sup> - stav k 1. 3. 2017						
počet uživatelů celkem			z toho děti do 18 let			
103			0			
z toho muži (dospělí)			z toho ženy (dospělé)			
Nové Zámky – 46			0			
Litovel – 44			13			
počet uživatelů podle stupně závislosti na pomoci druhé osoby (příspěvku na péči)						
1. stupeň	2. stupeň	3. stupeň	4. stupeň			
NZ – 9	9	13	15			
Litovel – 29 24	24	6	3			
počet dospělých uživatelů podle nezbytné míry podpory <sup>4</sup> , aktualizace 1. 3. 2017						
nízká míra podpory	střední míra podpory		vysoká míra podpory			
NZ – 0	13		33			
Litovel – 28	21		8			
Vzhledem k cílové skupině uživatelů je třeba ve službě domova pro osoby se zdravotním postižením (dále jen DOZP) volit bezbariérové prostředí, vybavenost madly, polohovacími lůžky, zvedákem pro převoz klientů po zařízení, automobilem s plošinou pro převoz klientů na vozíku. Podrobněji uvedeno v části transformačního plánu v analýze výsledků hodnocení míry podpory.						
právní postavení dospělých uživatelů						
svéprávní		omezení ve svéprávnosti				
Nové Zámky – 1		45				
Litovel – 5		52				
opatrovnictví						
veřejný opatrovník	rodinný příslušník	poskytovatel služby (zaměstnanec za organizaci) <sup>5</sup>	zaměstnanec poskytovatele služby (jako fyzická osoba)	někdo jiný		
Nové Zámky – 17	27	0	0	1		
Litovel – 22	28	0	0	2		
personální zajištění služby (počet / úvazek)						
pracovníci v přímé péči						
Celkem	z toho pracovníci v soc.	sociální pracovníci	všeobecné sestry	sanitáři	pedagogičtí pracovníci	Ostatní (fyzioterapeuti)

<sup>3</sup> Pro proces transformace je nutná detailní analýza uživatelů služby, zde jsou uvedeny pouze vybrané údaje.

<sup>4</sup> Posouzení nezbytné míry podpory uživatelů, MPSV, 2013.

<sup>5</sup> Pokud zatím nebyl vydán nový rozsudek soudu.

	službách					
71/59,1	49/44,2	8/6,22	13/8,21	0/0	0/0	1/0,5
pracovníci mimo přímou péči / technicko-hospodářský personál						
Celkem		z toho vedoucí pracovníci		technický a administrativní personál		
17/21,64		4/2,75		13/18,89		
náklady na provoz služby						
celkem za rok			měsíční přepočtené na jednoho uživatele			
41 405 453,00			36.320,57			
objekty, kde je služba poskytována						
charakter objektu (popis budovy a areálu)		<p><b>Budova zámku <i>Nové Zámky (dále jen NZ)</i></b></p> <p>V budově zařízení v Nových Zámkách poskytujeme služby ve dvou bydleních. Každé z bydlení má jiné prostorové dispozice. Jedná se o skupinové bydlení v 1. až 4. lůžkových pokojích. Jednotlivá bydlení dále disponují společným sociálním zařízením pro všechny uživatele bydlení, společnými prostory pro výdej stravy, jídelnou a společenskou místností. Na každém bydlení je pracovna pracovníků v sociálních službách. Pracovna sociálních pracovníků se nachází v prvním patře v prostorách, kde jsou další kanceláře pracovníků. V budově zámku jsou v dalších prostorách terapeutické dílny (pro obě služby). V prostorách zámku je i velký sál. Kolem zámku je rozsáhlý zámecký park.</p> <p><b>Pobočka Litovel</b></p> <p>Služba je poskytována ve dvou sousedících budovách. Jedna je třípodlažní, druhá dvoupodlažní. Třípodlažní budova je bezbariérová, v přízemí se nachází výdejna stravy, dvě jídelny, ošetrovna, žehlárna a pokoje uživatelů. V prvním patře se nachází pracovna vedoucí pobočky, pracovna sociálních pracovníků a pokoje uživatelů. Ve druhém patře se nachází pracovna pracovníků v sociálních službách, šatny pracovníků a další pokoje uživatelů. Pokoje uživatelů jsou převážně dvoulůžkové z malé části třílůžkové. Dvoupodlažní budova není bezbariérová, v prvním patře je 5 pokojů dvoulůžkových a 2 pokoje jednolůžkové a 1 společenská místnost. V přízemí jsou 3 byty 2+1, z nichž jeden je bezbariérový a každý byt má vlastní vchod. Obě budovy mají vlastní vchod z ulice, přičemž za hlavní je považován vchod do třípodlažní budovy. K oběma objektům přináleží malý dvůr s příjezdovými cestami. K odpočinku a relaxaci slouží velká terasa s přístupem do dvora.</p>				
umístění v lokalitě (velikost obce, návaznost na okolí, dostupnost veřejných služeb, dopravní dostupnost)		<p><b>NZ</b> – v katastru obce Mladeč, omezený počet veřejných služeb, Litovel, velmi omezená dopravní dostupnost. Katastr obce Litovel (město), zde je dostupnost veřejných služeb.</p> <p><b>Pobočka Litovel</b> - objekty jsou umístěné v klidné části města Litovle, přibližně 1 km od centra. Město má 10 000 obyvatel a leží 20 km od krajského města Olomouc. Dostupnost veřejných služeb je dostačující, vedle kadeřníků, pedikúry, se blízko objektu nachází poliklinika, zubař, několik velkých nákupních center i</p>				

	malých obchůdků.		
stav objektu (stáří, stav nemovitostí z pohledu potřeby investic)	<p><u>Budova NZ</u> – zámek z roku 1840, po rekonstrukci střechy, vnitřních prostor, rekonstrukci oken a venkovního pláště budovy.</p> <p><u>Pobočka Litovel</u> - třípodlažní budova byla otevřena po rozsáhlé rekonstrukci v roce 1994. Bezmála 20 letá budova vyžaduje opravu terasy a hlavního vchodu, kde dochází k opadávání venkovní omítky a obkladů z důvodu zvlhnutí zdiva. Dvoupodlažní budova byla zrekonstruována a otevřena v roce 2012. Tato budova není bezbariérová.</p>		
závazek udržitelnosti investic (zdroj, doba trvání – do kdy platí)	Zámecký park 10 let do roku 2024.		
památková ochrana	Budova NZ je památkově chráněna.		
Celkem počet pokojů	pokoje 1 lůžko	2 lůžka	3 a více lůžek
Nové Zámky - 15	0	1	14
Litovel – 29	5	20	4
další dispozice, které ovlivňují kvalitu života a práva uživatelů (společné stravovací místnosti, společné hygienické zázemí, rodinné buňky/domácnosti apod.)	<p>V budově zámku jsou společné stravovací místnosti, společné hygienické zázemí, vícelůžkové pokoje, nedostupnost veškerých veřejných služeb.</p> <p>Do zařízení dojíždí lékař, kadeřnice, pedikérka. V budově zámku pracují fyzioterapeuti.</p> <p>V budově zámku jsou i terapeutické dílny.</p>		
vlastník objektu	Olomoucký kraj		

druh služby	<b>Domov se zvláštním režimem</b> , místo poskytování Nové Zámky		
cílová skupina (včetně specifik)	Muži ve věku od 27 let s mentálním postižením a s přidruženým psychickým onemocněním, s mentálním postižením kombinovaným s demencí, včetně přidružených smyslových nebo tělesných omezení. Jedná se o osoby závislé na pomoci jiné fyzické osoby, jejichž specifické potřeby vyžadují určitá režimová opatření.		
Registrační identifikátor	registrovaná kapacita		
9965783	45		
uživatelé služby <sup>6</sup> stavu k 1. 3. 2017			
počet uživatelů celkem	z toho děti do 18 let		
44	0		
z toho muži (dospělí)	z toho ženy (dospělé)		
44	0		
počet uživatelů podle stupně závislosti na pomoci druhé osoby (příspěvku na péči)			

<sup>6</sup> Pro proces transformace je nutná detailní analýza uživatelů služby, zde jsou uvedeny pouze vybrané údaje.



1. stupeň	2. stupeň	3. stupeň	4. stupeň			
1	19	17	7			
počet dospělých uživatelů podle nezbytné míry podpory <sup>7</sup> , aktualizace stavu k 1. 3. 2017						
nízká míra podpory		střední míra podpory	vysoká míra podpory			
0		19	25			
Vzhledem k cílové skupině uživatelů domova se zvláštním režimem (dále jen DZR) je třeba ve službě zvláštního režimu volit bezbariérové prostředí, vybavenost madly. Domov je třeba vybavit dle specifických potřeb klientů např. zajištění dohledu při volném pohybu, zajištění dohledu při přístupu k vodě, zajištění oken, skříní apod. Podrobněji je uvedeno v části transformačního plánu v analýze výsledků hodnocení míry podpory.						
právní postavení dospělých uživatelů						
svéprávní		omezení ve svéprávnosti				
0		44				
opatrovnictví						
veřejný opatrovník	rodinný příslušník	poskytovatel služby (zaměstnanec za organizaci) <sup>8</sup>	zaměstnanec poskytovatele služby (jako fyzická osoba)	někdo jiný		
21	23	0	0	0		
personální zajištění služby (počet / úvazek)						
pracovníci v přímé péči						
Celkem	<i>z toho</i> pracovníci v soc. službách	sociální pracovníci	všeobecné sestry	sanitáři	pedagogičtí pracovníci	Ostatní
48/34/63	33/27,80	4/1,54	10/4,79	0/0	0/0	1/0,50
pracovníci mimo přímou péči / technicko-hospodářský personál						
Celkem		<i>z toho</i> vedoucí pracovníci	technický a administrativní personál			
24/8,09		4/1,16	20/6,93			
náklady na provoz služby						
celkem za rok		měsíční přepočtené na jednoho uživatele				
20 912 530,00		38.726,91				
objekty, kde je služba poskytována						
charakter objektu (popis budovy a areálu)	Budova zámku NZ V budově zařízení v Nových Zámčích poskytujeme služby ve dvou bydlecích. Každé z bydlecích má jiné prostorové dispozice. Jedná se o skupinové bydlení v 1. až 3. lůžkových pokojích. Jednotlivá					

<sup>7</sup> Posouzení nezbytné míry podpory uživatelů, MPSV, 2013.

<sup>8</sup> Pokud zatím nebyl vydán nový rozsudek soudu.

	bydlení dále disponují společným sociálním zařízením pro všechny uživatele bydlení, společnými prostory pro výdej stravy, jídelnou a společenskou místností. Na každém bydlení je pracovna pracovníků v sociálních službách. Pracovna sociálních pracovníků se nachází v prvním patře v prostorách, kde jsou další kanceláře pracovníků. V budově zámku jsou v dalších prostorách terapeutické dílny (pro obě služby). V prostorách zámku je i velký sál. Kolem zámku je rozsáhlý zámecký park.		
umístění v lokalitě (velikost obce, návaznost na okolí, dostupnost veřejných služeb, dopravní dostupnost)	NZ – v katastru obce Mladeč, omezený počet veřejných služeb. Velmi omezená dopravní dostupnost.		
stav objektu (stáří, stav nemovitostí z pohledu potřebnosti investic)	Budova NZ – zámek z roku 1840, po rekonstrukci střechy a vnitřních prostor, rekonstrukci oken a venkovního pláště budovy.		
závazek udržitelnosti investic (zdroj, doba trvání – do kdy platí)	Zámecký park – 10 let do roku 2024.		
památková ochrana	Budova NZ je památkově chráněna.		
Celkem počet pokojů	pokoje 1 lůžko	2 lůžka	3 a více lůžek
15	2	0	13
další dispozice, které ovlivňují kvalitu života a práva uživatelů (společné stravovací místnosti, společné hygienické zázemí, rodinné buňky/domácnosti apod.)	V budově zámku jsou společné stravovací místnosti, společné hygienické zázemí, vícelůžkové pokoje, nedostupnost veškerých veřejných služeb. Do zařízení dojíždí lékař, kadeřnice, pedikérka. V budově zámku pracují fyzioterapeuti. V budově zámku jsou i terapeutické dílny.		
vlastník objektu	Olomoucký kraj		

druh služby	<b>Chráněné bydlení</b> , místo poskytování Červenka		
cílová skupina (včetně specifik)	Muži a ženy ve věku od 20 let s lehkým až středním mentálním postižením, kteří jsou závislí na podpoře jiné osoby, ale nevyžadují stálou podporu v základních sebeobslužných činnostech. Jedná se o osoby, které se chtějí osamostatnit a začlenit do běžné společnosti.		
Registrační identifikátor	registrovaná kapacita		
7314180	5		
uživatelé služby <sup>9</sup> stav k 1. 3. 2017			
počet uživatelů celkem	z toho děti do 18 let		
5	0		

<sup>9</sup> Pro proces transformace je nutná detailní analýza uživatelů služby, zde jsou uvedeny pouze vybrané údaje.

z toho muži (dospělí)		z toho ženy (dospělé)				
4		1				
počet uživatelů podle stupně závislosti na pomoci druhé osoby (příspěvku na péči)						
1. stupeň	2. stupeň	3. stupeň	4. stupeň			
3	1	0	0			
počet dospělých uživatelů podle nezbytné míry podpory <sup>10</sup> , stav k 1. 3. 2017						
nízká míra podpory		střední míra podpory		vysoká míra podpory		
5		0		0		
právní postavení dospělých uživatelů						
svéprávní		omezení ve svéprávnosti				
0		5				
opatrovnictví						
veřejný opatrovník	rodinný příslušník	poskytovatel služby (zaměstnanec za organizaci) <sup>11</sup>	zaměstnanec poskytovatele služby (jako fyzická osoba)	někdo jiný		
4	1	0	0	0		
personální zajištění služby (počet / úvazek)						
pracovníci v přímé péči						
Celkem	<i>z toho</i> pracovníci v soc. službách	sociální pracovníci	všeobecné sestry	sanitáři	pedagogičtí pracovníci	Ostatní
7/3,3	3/3	4/0,3	0	0	0	0
pracovníci mimo přímou péči / technicko-hospodářský personál						
Celkem		<i>z toho</i> vedoucí pracovníci		technický a administrativní personál		
9/0,27		1/0,03		8/0,24		
náklady na provoz služby (předpoklad)						
celkem za rok			měsíční přepočtené na jednoho uživatele			
2 123 000,00			42 460,00			
objekty, kde je služba poskytovaná						
charakter objektu (popis budovy a areálu)		<p>Chráněné bydlení je zajištěno v rodinném domě v obci Červenka, Nádražní 388, 784 01 Litovel.</p> <p>Rodinný dům (dále RD) je samostatně stojící, podsklepený, přízemní s obytným podkrovím a vestavěnou garáží. Jedná se o bydlení v 1. až 2. lůžkových pokojích. RD je zděné konstrukce se zateplenou omítkou a sedlovou střechou.</p>				

<sup>10</sup> Posouzení nezbytné míry podpory uživatelů, MPSV, 2013.

<sup>11</sup> Pokud zatím nebyl vydán nový rozsudek soudu.

	RD zahrnuje bytovou jednotku 3+kk s garáží. 1. PP – chodba, koupelna, prádelna, sklep, komora, garáž. 2. NP – zádveří, komora (šatna), WC, pokoj se samostatným vchodem, kuchyň s jídelním koutem. 3. 2. NP chodba, koupelna s WC, komora, 2 pokoje se samostatným vchodem.		
umístění v lokalitě (velikost obce, návaznost na okolí, dostupnost veřejných služeb, dopravní dostupnost)	RD – v katastru města Litovel, kde jsou zajištěny veškeré veřejné služby. Dobrá dopravní dostupnost do města Litovel.		
stav objektu (stáří, stav nemovitostí z pohledu potřeby investic)	RD byl postaven v roce 2005.		
závazek udržitelnosti investic (zdroj, doba trvání – do kdy platí)	Rodinný dům – 5 let od finančního ukončení realizace projektu.		
památková ochrana	Objekt RD není památkově chráněn.		
Celkem počet pokojů	pokoje 1 lůžko	2 lůžka	3 a více lůžek
3	1	2	0
další dispozice, které ovlivňují kvalitu života a práva uživatelů (společné stravovací místnosti, společné hygienické zázemí, rodinné buňky/domácnosti apod.)	V RD mají uživatelé služby společnou jídelnu, kuchyň a koupelnu. Dva pokoje jsou dvoulůžkové, uživatelé mají dostupné veškeré veřejné služby v blízkém městě Litovel.		
vlastník objektu	Olomoucký kraj		

Pozn.:

Stavy klientů a personální zajištění jsou vyplněny k 1. 3. 2017.

Měsíční přepočtené náklady na jednoho uživatele jsou u služeb DOZP a DZR uvedené za rok 2016.

## 1.4. Zhodnocení stavu zařízení SWOT analýza

Silné stránky zařízení s ohledem na transformaci	Nedostatky a ústavní prvky zařízení
<ul style="list-style-type: none"> <li>• Znalost uživatelů</li> <li>• Pracovníci se zkušenostmi</li> <li>• Pozitivní naladění transformačního týmu</li> <li>• Komunikace a motivace uživatelů</li> <li>• Cvičné byty v Litovli a v Nových Zámcích</li> <li>• Zkušenost s poskytováním služby na několika místech</li> <li>• Zkušenost s terapeutickými dílnami mimo pobytovou službu (Červenka)</li> <li>• Zkušenost se zaměstnáváním uživatelů - chráněná dílna v soukromé firmě TRIO</li> <li>• Využívání veřejných služeb uživateli (Litovel)</li> <li>• Nastavené individuální plánování (individualizace služeb)</li> <li>• Kvalitní ošetrovatelská péče</li> <li>• Kvalifikovaní pracovníci (specialisté – fyzioterapeuti, spec. a soc. pedagogové, soc. pracovníci,...)</li> <li>• Týmová práce</li> <li>• Zvýšila se kompetence pracovníků v přímé péči (centralizací zdravotní péče)</li> <li>• Funguje informovanost (intranet ...)</li> <li>• Využíváme nástroje na hodnocení služby (dotazníky)</li> <li>• Zkušenost a využívání supervize, vč. případové supervize</li> <li>• Práce se stigmatizací - odstranění mříží</li> <li>• Část uživatelů si samostatně hospodaří s finančními prostředky - kapesné</li> <li>• Část uživatelů má klíče od pokojů, uzamykatelné skříně</li> <li>• Pokoje si vybavují uživatelé individuálně, uživatelé mají možnost si je dovybavit (TV, PC, mobilní telefony ...)</li> <li>• Podpora práva volby - výběr jídla, nabídka činností</li> <li>• Příprava na samostatnost, např. v Litovli si uživatelé sami perou prádlo, učí se vařit</li> <li>• Připravenost části uživatelů na využití jiných sociálních služeb</li> <li>• Zkušenost a podpora uživatelů ve využívání jiné služby - odcházející uživatelé do jiné sociální služby</li> </ul>	<ul style="list-style-type: none"> <li>• Společné WC, koupelny</li> <li>• Skupinová činnost (výlety, procházky ...)</li> <li>• Vícelůžkové pokoje</li> <li>• Společné stravování</li> <li>• Praní a žehlení prádla všem</li> <li>• Stejně oděvy pracovníků</li> <li>• Převládající skupina uživatelů - muži</li> <li>• Neochota ke změnám (pracovníci i uživatelé)</li> <li>• Izolovanost – místem pobytu</li> <li>• Uživatelé nemají správné povědomí o tom, že jsou doma (soukromí)</li> <li>• Přepečování – příliš péče, kterou nepotřebují</li> <li>• Právní postavení uživatelů (většina omezena ve svéprávnosti)</li> <li>• Ústavní péče v rámci spolupráce s odborníky (dojíždějící lékaři do zařízení)</li> <li>• Věk uživatelů</li> <li>• Umístění sociální služby (NZ)</li> <li>• Spolupráce s rodinnými příslušníky, opatrovníky</li> <li>• Částečná bariérovost v budově zámku</li> <li>• Pověst zámku – postoje lidí převzaté z minulosti</li> <li>• Nedostatek služeb v okolí zámku</li> </ul>

Příležitosti v okolí služby existující zdroje podpory v komunitě	Překážky a nedostatky v okolí služby (ohrožení a možná rizika)
<ul style="list-style-type: none"> <li>• Využití dobrovolníků</li> <li>• Využití společenských akcí k propagaci a začleňování do veřejného života</li> <li>• Spolupráce s obcemi a městy</li> <li>• Spolupráce s opatrovníky</li> <li>• Spolupráce s charitou, Domem dětí a mládeže</li> <li>• Spolupráce s firmami, které poskytují služby v zařízení</li> <li>• Spolupráce se zřizovatelem</li> <li>• Komunitní plánování – poptávka po sociálních službách</li> <li>• Regionální transformační tým</li> <li>• Vzdělávací aktivity pro uživatele</li> <li>• Používání nových metod práce – zkušenost se změnou</li> </ul>	<ul style="list-style-type: none"> <li>• Nepřijetí změn opatrovníky</li> <li>• Nespolupráce, nepodpora zřizovatele</li> <li>• Finance na činnost poskytovatelů sociálních služeb</li> <li>• Postoje a neochota (pracovníků, komunity, společnosti)</li> <li>• Nedostatek kvalifikovaných pracovníků</li> <li>• Ztráta elánu, motivace</li> <li>• Špatný transformační plán</li> <li>• Nepřijetí nových metod práce</li> <li>• Špatné zmapování potřeb uživatelů</li> <li>• Zneschopňování uživatelů</li> <li>• Obavy pracovníků, že nezvládnou poskytnout míru podpory uživatelů</li> <li>• Nejednotný postup pracovníků</li> <li>• Práce s riziky v IP</li> <li>• Nedostatek sociálních služeb v okolí (komunitního i pobytového typu)</li> <li>• Ukončení projektu</li> <li>• Veřejné mínění (bezohlednost společnosti vůči zdravotně postiženým občanům)</li> <li>• Špatné načasování kroků</li> <li>• Legislativa</li> </ul>

## 2. Návrh zajištění podpory v komunitě (po transformaci)

### 2.1. Vize transformace

Vize transformace zařízení
Umožnit lidem, kteří využívají naše sociální služby: <ul style="list-style-type: none"><li>• být součástí společnosti</li><li>• mít skutečný domov, ne žít v domě</li><li>• rozhodovat se v rámci svých možností, uplatňovat práva i nést odpovědnost</li><li>• žít v běžném denním, týdenním a ročním životním rytmu.</li></ul>
Cíle transformace a jejich naplnění: <ul style="list-style-type: none"><li>• zjistit skutečnou míru potřebné podpory stávajících uživatelů a najít pro ně odpovídající druh sociální služby</li><li>• snižovat kapacitu zařízení a zamezit tak dalšímu přijímání osob do velkokapacitních ústavních služeb</li><li>• opustit budovu zámku</li><li>• poskytovat sociální služby komunitního typu na základě potřeb uživatelů</li><li>• stávající budovu v Litovli využít pro poskytování sociální služby komunitního typu a pro zázemí organizace</li><li>• spolupracovat se sociálními a veřejnými službami v regionu a využít jiné druhy sociálních služeb – zejména chráněné bydlení (dále jen CHB) a podporu samostatného bydlení v kombinaci s ambulantními a terénními službami jako jsou sociálně terapeutické dílny, sociálně aktivizační služby, sociální rehabilitace, osobní asistence a pečovatelská služba</li><li>• zajistit uživatelům dostatečnou podporu při přechodu do jiných druhů sociálních služeb, reagovat na jejich potřeby v procesu změny, zaměřit se na získání nových dovedností</li><li>• podpořit kvalitu, profesionalitu a připravenost pracovníků prostřednictvím školení a vizitací</li><li>• poskytovat informace opatrovníkům, rodinným příslušníkům a veřejnosti o zamýšlených změnách.</li></ul>
Časový harmonogram:
5 – 10 let
Návaznost na strategické dokumenty:
Zapojení organizace do transformace je uvedeno ve Střednědobém plánu rozvoje sociálních služeb Olomouckého kraje pro roky 2015 – 2017.
Návaznost na sociální služby v regionu:
V současné době v regionu chybí návazné sociální služby, které bychom mohli využít v rámci procesu transformace na základě analýz potřeb uživatelů.

## Návrh zajištění podpory v komunitě (po transformaci) pro stávající klienty

Jak zajistíte péči či podporu dospělých?										
Návrh řešení	počet lidí	způsob zajištění <sup>12</sup>								
rodiny, vlastní bydlení apod.	<table border="1"> <tr><td>s nízkou mírou podpory</td><td></td></tr> <tr><td>se střední mírou podpory</td><td></td></tr> <tr><td>s vysokou mírou podpory</td><td></td></tr> <tr><td>celkem</td><td>3</td></tr> </table>	s nízkou mírou podpory		se střední mírou podpory		s vysokou mírou podpory		celkem	3	U třech klientů předpokládáme přechod do jiných druhů sociálních služeb.
s nízkou mírou podpory										
se střední mírou podpory										
s vysokou mírou podpory										
celkem	3									
ambulantní komunitní služby	<table border="1"> <tr><td>s nízkou mírou podpory</td><td></td></tr> <tr><td>se střední mírou podpory</td><td></td></tr> <tr><td>s vysokou mírou podpory</td><td></td></tr> <tr><td>celkem</td><td>0</td></tr> </table>	s nízkou mírou podpory		se střední mírou podpory		s vysokou mírou podpory		celkem	0	Budeme zřizovat pouze denní aktivity u pobytových sociálních služeb.
s nízkou mírou podpory										
se střední mírou podpory										
s vysokou mírou podpory										
celkem	0									
terénní komunitní služby	<table border="1"> <tr><td>s nízkou mírou podpory</td><td></td></tr> <tr><td>se střední mírou podpory</td><td></td></tr> <tr><td>s vysokou mírou podpory</td><td></td></tr> <tr><td>celkem</td><td>0</td></tr> </table>	s nízkou mírou podpory		se střední mírou podpory		s vysokou mírou podpory		celkem	0	Jelikož došlo během přípravy transformace k úspěšnému začlenění 7 klientů do jiných sociálních služeb, v aktualizované verzi již se zřízením tohoto druhu sociálních služeb nepočítáme.
s nízkou mírou podpory										
se střední mírou podpory										
s vysokou mírou podpory										
celkem	0									
pobytové komunitní služby	<table border="1"> <tr><td>s nízkou mírou podpory</td><td>0</td></tr> <tr><td>se střední mírou podpory</td><td>46</td></tr> <tr><td>s vysokou mírou podpory</td><td>55</td></tr> <tr><td>celkem</td><td>101</td></tr> </table>	s nízkou mírou podpory	0	se střední mírou podpory	46	s vysokou mírou podpory	55	celkem	101	Zajištění služby <u>domova pro osoby se zdravotním postižením</u> , více je uvedeno v dalších částech transformačního plánu. Aktualizace k 1. 3. 2017
s nízkou mírou podpory	0									
se střední mírou podpory	46									
s vysokou mírou podpory	55									
celkem	101									

<sup>12</sup> V dalších dokumentech doporučujeme podrobně rozpracovat jednotlivé kroky, včetně cílů, termínů a osob odpovědných za jejich realizaci. Jedná se zejména o přípravu uživatelů (návik nových dovedností, nové posouzení svéprávnosti aj.) a jejich rodin na změnu, přípravu zaměstnanců, stanovení komunikační strategie, způsob vyhodnocování změny, řízení procesu i logistické řešení. Důležité je i stanovit způsob poskytování nových služeb, novou strukturu zaměstnanců, financování služeb, návaznost a využití dalších veřejných služeb (úřady, obchody, spolky, vzdělávání) a uplatnění na trhu práce (chráněném i otevřeném).



pobytové komunitní služby	s nízkou mírou podpory	0	Zajištění služby domova se <u>zvláštním režimem</u> , více je uvedeno v dalších částech transformačního plánu. Aktualizace k 1. 3. 2017
	se střední mírou podpory	7	
	s vysokou mírou podpory	11	
	celkem	18	
pobytové komunitní služby	s nízkou mírou podpory	33	Zajištění služby <u>chráněného bydlení</u> , více je uvedeno v dalších částech transformačního plánu. Aktualizace k 1. 3. 2017
	se střední mírou podpory	0	
	s vysokou mírou podpory	0	
	celkem	33	
<b>Vyhodnocení dle dotazníku za celé zařízení celkem</b>	s nízkou mírou podpory	33	Celkové vyhodnocení dle dotazníku „Posouzení nezbytné míry podpory uživatelů“ za všechny uživatele, aktualizace k 1. 3. 2017. Kapacita 157 (5 míst t. č. volných). <i>Pozn. Kapacita je vyšší než plánovaný počet míst ve službách.</i>
	se střední mírou podpory	53	
	s vysokou mírou podpory	66	
	celkem	152	

### 3. Řízení procesu transformace

Proces transformace je řízen na úrovni poskytovatele i zřizovatele. Transformační tým organizace vytváří transformační plán na základě potřeb uživatelů. Poskytovatel předkládá postupy a návrhy ke schválení zřizovateli a následně je realizuje. Platformou pro přenos informací mezi zařízeními zapojenými do procesu změny a zřizovatelem je Regionální transformační tým.

#### 3.1. Regionální transformační tým

Rada Olomouckého kraje na jednání dne 25. 7. 2013 schválila usnesením č. UR/18/54/2013 personální složení Regionálního transformačního týmu. S ohledem na zajištění kvalitní spolupráce je nezbytné se souhlasem Rady Olomouckého kraje jeho personální složení průběžně aktualizovat.

**Tabulka 1 Složení regionálního transformačního týmu**

Jméno	Organizace
Mgr. Irena Sonntagová	Olomoucký kraj, vedoucí odboru sociálních věcí
Mgr. Valerie Navrátilová	Olomoucký kraj, vedoucí oddělení sociálních služeb
Ing. Miroslav Kubín	Olomoucký kraj, vedoucí odboru veřejných zakázek a investic
Mgr. Hana Vykydalová	Olomoucký kraj, zaměstnanec oddělení sociální pomoci
Mgr. Pavel Drexler	Olomoucký kraj, zaměstnanec oddělení sociálních služeb
Bc. Kateřina Gajdošová	Olomoucký kraj, zaměstnanec oddělení sociálních služeb
Mgr. Hana Bodnarová	Olomoucký kraj, zaměstnanec oddělení sociálních služeb
Bc. Martin Pěcha	Olomoucký kraj, zaměstnanec oddělení přípravy a realizace investic
Mgr. Karel Ryjáček	Ředitel organizace Vincentinum Šternberk – poskytovatel sociálních služeb, p. o.
Mgr. Jan Šenk	Ředitel organizace Nové Zámky – poskytovatel sociálních služeb, p. o.
Ing. Bc. Monika Orel	Ředitelka organizace Centrum Dominika Kokory, p. o.
<i>Stav k 1. 3. 2017</i>	

### 3.2. Transformační tým organizace Nové Zámky

Organizace pro tvorbu transformačního plánu vytvořil transformační tým, který byl schválen ředitelem organizace 20. 3. 2014. V transformačním týmu došlo v průběhu jeho činnosti k výměnám členů z důvodu jejich odchodu z organizace. Transformační tým je složen ze zaměstnanců organizace, do transformačního týmu byla přizvána konzultantka za MPSV ČR a zaměstnankyně Krajského úřadu Olomouckého kraje. Pro realizaci transformačního plánu bude složení a kompetence členů transformačního týmu aktualizováno.

Aktualizace k 1. 3. 2017: dnem 13. 7. 2015 došlo k výměně člena transformačního týmu a k 30. 6. 2015 byla ukončena i činnost konzultantky, která byla přidělena MPSV ČR. K 10/2016 došlo k výměně člena transformačního týmu.

*V tabulce 2 je uvedeno složení transformačního týmu, kontakty na členy a přidělené kompetence.*

**Tabulka 2 Složení a kontakty na členy transformačního týmu Nové Zámky – pss**

Jméno	Pracovní pozice v organizaci	Kontakt:	Zodpovědnost, přidělené kompetence
Mgr. Jan Šenk	ředitel	<a href="mailto:senk@novezamky.cz">senk@novezamky.cz</a> 585 155 821 777 706 081	<ul style="list-style-type: none"> <li>Rozhodování za organizaci</li> <li>Komunikace se zřizovatelem</li> <li>Finance, investice, příprava projektů</li> <li>Komunikace s institucemi a organizacemi – úroveň spolupráce, dohod apod.</li> <li>Rozhodování a schvalování v personálních záležitostech</li> <li>Organizačně-provozní záležitosti zařízení</li> <li>Materiální záležitosti</li> <li>Medializace celého transformačního procesu</li> <li>Mapování, dokumentace, archivace</li> <li>Komunikace s opatrovníky, rodinnými příslušníky</li> <li>Přenášení informací z KÚ</li> <li>Přenášení nápadů a zkušeností ze sociálních služeb v regionu</li> <li>Komunikace s MPSV</li> </ul>
Anna Maxantová	vedoucí ekonomického oddělení, zástupce ředitele	<a href="mailto:maxantova@novezamky.cz">maxantova@novezamky.cz</a> 585 155 811 mobil: 777 706 085	<ul style="list-style-type: none"> <li>Komunikace se zřizovatelem zařízení</li> <li>Finance, investice, příprava projektů</li> </ul>
Mgr. Andrea Klečková	sociální pracovník – metodik	<a href="mailto:kleckova@novezamky.cz">kleckova@novezamky.cz</a> 585 508 837	<ul style="list-style-type: none"> <li>Vedoucí transformačního týmu</li> <li>Vedení setkání, moderování, dělení a kontrola úkolů, svolávání členů týmů</li> <li>Mapování, dokumentace, archivace</li> <li>Metodická podpora pracovníků při individuálním plánování</li> <li>Přenášení nápadů a zkušeností ze sociálních služeb v regionu</li> <li>Komunikace s MPSV, odpovědnost za zpracování požadovaných dokumentů</li> <li>Jednání s externisty, příprava školení a supervizí</li> <li>Aktualizace webových stránek k transformaci</li> <li>Zveřejňování dokumentů a zápisů na intranetu</li> </ul>
Mgr. Libuše Kučerová	vedoucí sociální služby domova pro osoby se ZP – pobočky v Litovli	<a href="mailto:kucerova@novezamky.cz">kucerova@novezamky.cz</a> 585 343 113 mobil: 606 726 204	<ul style="list-style-type: none"> <li>Komunikace s opatrovníky, rodinnými příslušníky</li> <li>Zaměstnávání uživatelů</li> <li>Vyhotovení zápisů z jednání transformačního týmu</li> <li>Příprava uživatelů na přechod do jiného druhu služby a na změny v jejich životě</li> <li>Zjišťování a předávání informací o specifických potřebách uživatelů na pobočce (DOZP)</li> </ul>

Mgr. Josef Vybíral	vedoucí sociální služby domova pro osoby se ZP	<a href="mailto:vybiral@novizamky.cz">vybiral@novizamky.cz</a> 585 155 831/3 mob: 606 786 779	<ul style="list-style-type: none"> <li>• Komunikace s opatrovníky, rodinnými příslušníky</li> <li>• Zaměstnávání uživatelů</li> <li>• Příprava uživatelů na přechod do jiného druhu služby a na změny v jejich životě</li> <li>• Zjišťování a předávání informací o specifických potřebách uživatelů na domově (DOZP)</li> </ul>
Czepiecová Xenie	vedoucí sociální služby domova se ZR	<a href="mailto:czepiecova@novizamky.cz">czepiecova@novizamky.cz</a> 858 155 832/4 mobil: 777 706 082	<ul style="list-style-type: none"> <li>• Medializace celého transformačního procesu</li> <li>• Komunikace s opatrovníky, rodinnými příslušníky</li> <li>• Zaměstnávání uživatelů</li> <li>• Příprava uživatelů na přechod do jiného druhu služby a na změny v jejich životě</li> <li>• Zjišťování a předávání informací o specifických potřebách uživatelů na domově se ZR</li> </ul>
Lenka Procházková	vedoucí sociálně aktivizačního oddělení	<a href="mailto:prochazkova@novizamky.cz">prochazkova@novizamky.cz</a> 585 155 819 mobil: 777 706 087	<ul style="list-style-type: none"> <li>• Zástupce vedoucí transformačního týmu</li> <li>• Komunikace s institucemi a organizacemi – úroveň jednání o klientech, přijímání klientů atd.</li> <li>• Prezentace potřeb klientů v sociálních záležitostech</li> <li>• Komunikace s opatrovníky, rodinnými příslušníky</li> <li>• Smlouvy o poskytování sociální služby</li> <li>• Přehodnocování žádostí o přijetí</li> <li>• Zaměstnávání uživatelů</li> </ul>
Marta Dostálová	vedoucí oddělení zdravotní péče	<a href="mailto:dostalova@novizamky.cz">dostalova@novizamky.cz</a> 585 155 830 mobil: 777 706 084	<ul style="list-style-type: none"> <li>• Komunikace s opatrovníky, rodinnými příslušníky</li> <li>• Zhodnocení zdravotního stavu uživatelů a jejich potřeb v oblasti zdraví</li> <li>• Vyjednávání lékařské péče pro uživatele v nových lokalitách</li> <li>• Metodické vedení pracovníků v oblasti nácviu péče o zdraví</li> </ul>
Petra Čapková	pracovník v sociálních službách	Kontakt přes vedoucí Mgr. Kučerovou	<ul style="list-style-type: none"> <li>• Prezentace potřeb pracovníků a uživatelů</li> </ul>
Michaela Pospíšilová, DiS.	pracovník v sociálních službách	Kontakt přes vedoucího Mgr. Vybírala	<ul style="list-style-type: none"> <li>• Prezentace potřeb pracovníků a uživatelů</li> </ul>
Bc. Kateřina Gajdošová	Zástupce zřizovatele	<a href="mailto:k.gajdosova@kr-olomoucky.cz">k.gajdosova@kr-olomoucky.cz</a> 585 508 567	<ul style="list-style-type: none"> <li>• Přenášení informací z KÚ</li> <li>• Přenos informací ze setkání TT ke zřizovateli</li> </ul>
Bc. Jitka Zralá	Mimo pracovní poměr	<a href="mailto:jitka.zrala@gmail.com">jitka.zrala@gmail.com</a> 571 634 377 mob:736278942	<ul style="list-style-type: none"> <li>• <i>Konzultantka přidělená MPSV ČR – podpora procesu do 30. 6. 2015</i></li> </ul>

Stav k 1. 3. 2017

#### 4. Harmonogram činností tvorby transformačního plánu

Transformační tým si stanovil harmonogram činností, které povedou k vytvoření transformačního plánu, současně se zaměřil na informování zaměstnanců, klientů a opatrovníků – průběžné informování o výstupech při tvorbě plánu.

V tabulce 3 je uveden plán činností, termínů a odpovědných osob, vytvořený tak, aby směřoval k sestavení transformačního plánu:

**Tabulka 3 Harmonogram činností pro vytvoření transformačního plánu ze dne: 20. 3. 2014**

Činnost	Jak	Odpovědná osoba	Termín
Prvotní informovanost pracovníků	Porady, setkání a jednání pracovních týmů Školení externisty Školení interní	Vedoucí oddělení a vedoucí transformačního týmu	31. 3. 2014 <i>Splněno</i>
Průběžné informování pracovníků	Porady, setkání a jednání pracovních týmů – předávání informací – ústně, písemně Porady týmů k IP Předávání informací pomocí intranetu Předávání praktických zkušeností prostřednictvím stáží a školení, workshopů, interního vzdělávání	Vedoucí oddělení a vedoucí transformačního týmu	Průběžně během celého procesu transformace <i>Plní se průběžně</i>
Informovat opatrovníky	Sdělit doposud známé informace na Výboru rodičů a přátel – SWOT analýza, vize, plán činností	Ředitel organizace	16. 3. 2014 <i>Splněno</i>
Nastavit plán vzdělávání i s ohledem na potřeby transformace	Prodiskutovat se zaměstnanci plán vzdělávacích potřeb – osobní vzdělávací plán	Vedoucí oddělení	31. 3. 2014 <i>Splněno</i>
Stanovit vizi a cíle organizace v procesu transformace	Vytvořit, prodiskutovat a přijat návrh vize	Transformační tým	31. 3. 2014 <i>Splněno</i>
Naučit pracovníky používat dotazník vyhodnocující míru podpory	Proškolit klíčové pracovníky v posuzování míry nezbytné podpory, poskytnout pracovníkům podporu odborníka – externisty	vedoucí transformačního týmu, spolupráce s konzultantkou	30. 4. 2014 <i>Splněno</i>
Předložit vizi a cíle zřizovateli	Iniciovat setkání se zřizovatelem, předložit mu vize	Ředitel organizace	30. 4. 2014 <i>Splněno</i>
Zveřejnit vize	Po projednání zřizovatelem přijat vizi do svých vnitřních dokumentů a veřejných prohlášení – web	Ředitel organizace vedoucí transformačního týmu	30. 4. 2014 <i>Splněno</i>
Nastavit komunikační strategii	Nastavit postupy pro medializaci – spolupráci s tiskem, informování veřejnosti, předložit ji a vydiskutovat se zřizovatelem	Ředitel organizace Vedoucí ZR K. Gajdošová	30. 5. 2014 <i>Splněno částečně</i>
Provést analýzu komunitních služeb v regionu	Zjistit, jaké sociální a veřejné služby jsou v dané lokalitě – zjistit z vlastních znalostí, z webu, z mapy registrovaných	rozdělit úkol členům TT dle lokalit ve spolupráci s K.	30. 6. 2014 <i>Splněno</i>

	sociálních služeb atd.	Gajdošovou	
Vyplnění dotazníku – zjištění míry potřeb uživatelů	Vyplnění dotazníku u všech uživatelů sociální služby	KP ve spolupráci s plánovači, sociálními pracovníky a metodikem	30. 6. 2014 + aktualizace k 31. 3. 2015, 30. 11. 2015, <i>Splněno</i>
Vytvořit plán změn v organizaci a plánu přípravy uživatelů v zařízení	Na základě SWOT analýzy a podnětů pracovníků vytvořit plán změn v organizaci (na odděleních), které povedou ke komunitnímu poskytování sociálních služeb a ke změnám v poskytovaných službách	Vedoucí oddělení	30. 6. 2014 <i>Splněno</i>
Vytvořit prvotní analýzu potřebného personálního zajištění	Na základě výstupů z dotazníku uživatelů, získat prvotní přehled o počtu míst, pracovních pozicích atd.	Vedoucí oddělení, personalista	30. 10. 2015 <i>Splněno</i>
Zjišťování možností spolupráce	Vyjednávání a předběžné dohody s vhodnými partnery na základě analýzy dotazníků (komunitních sociálních služeb, veřejných služeb)	Ředitel organizace	31. 10. 2014 <i>Splněno částečně</i>
Informovat opatrovníky	Sdělit informace o procesu na Výboru rodičů a přátel	Ředitel organizace	31. 10. 2014 <i>Splněno</i>
Návrh vzniku nových sociálních služeb poskytovaných organizací	Zjistit možnosti poskytování nových sociálních služeb organizací, zjišťování možnosti financování – projekty, podpora zřizovatele,...	Transformační tým	30. 11. 2014 <i>Plní se průběžně</i>
Informování zřizovatele	Informovat zřizovatele o prvních výstupech v procesu transformace	Ředitel organizace	31. 12. 2014 <i>Plní se průběžně</i>
Zjištění využití stávajícího materiálního vybavení	Zjistit, jaké máme vlastní zdroje majetku pro využití	Ekonom a vedoucí oddělení	31. 12. 2014 <i>Plní se průběžně</i>
Plán vzniku nových služeb	Hledání vhodných lokalit, nastavení kritérií pro vznik nových služeb	Transformační tým	31. 3. 2015 <i>Splněno</i>
Vytvořit plán personálního zajištění	Na základě výstupů z dotazníku zjistit potřebnost pracovních míst – počty, pracovní pozice,...	Vedoucí oddělení, personalista	30. 4. 2015 <i>Splněno</i>
Vytvořit plán finančního zajištění	Vypočítat náklady na proces transformace, náklady na nové služby, náklady na období přechodu,...	Ekonom	30. 4. 2015 <i>Plní se průběžně</i>
Zpracování plánu přípravy přechodu uživatelů včetně jejich informování	Zpracovat plán, jak by měl proběhnout přesun uživatelů, zajistit, aby uživatelé získali a upevnili si své dovednosti potřebné k životu v komunitě, informovat uživatele o nastávajících změnách	Transformační tým ve spolupráci s pracovníky v přímé péči	31. 5. 2015 <i>bude plněno až po schválení TP</i> <i>Plněno průběžně</i>
Vytvoření transformačního plánu	Sloučit všechny části plánu, vytvořit ucelený transformační plán, podle kterého je možno postupovat	Transformační tým	15. 6. 2015 <i>Splněno</i>
Předložení plánu	Předložit transformační plán zřizovateli	Ředitel organizace	30. 6. 2015

zřizovateli			<i>Splněno</i>
Zveřejnění plánu	Zveřejnění plánu, informování všech zúčastněných – uživatelů, pracovníků, a veřejnosti	Transformační tým	31. 8. 2015 <i>Splněno</i>
Schválení transformačního plánu	Transformační plán byl schválen usnesením ze 73. Schůze Rady Olomouckého kraje.		23. 7. 2015 <i>Splněno</i>
Příprava projektové dokumentace	Zapojení do výzvy č. 7 Deinstitutionalizace sociálních služeb za účelem začleňování... s první fází projektu	Transformační tým	Do 31. 3. 2016 <i>Splněno</i>
Příprava uživatelů a pracovníků na transformaci	Zapojení do výzvy č. 37 - podpora procesu transformace...	Transformační tým ve spolupráci s pracovníky v přímé péči	do 31. 12. 2015 <i>Splněno</i>
Aktualizace transformačního plánu		Transformační tým	30. 12. 2015 <i>Splněno</i>
Registrace nové služby chráněné bydlení	Podání žádosti registrujícímu orgánu.	Ředitel, vedoucí SA oddělení	31. 1. 2017 <i>Splněno</i>
Aktualizace dotazníků – zjištění míry potřebné podpory uživatelů	Vyplnění dotazníku u všech stávajících uživatelů sociální služby	KP ve spolupráci s plánovači, sociálními pracovníky a metodikem	Aktualizace k 1. 3. 2017 <i>Splněno</i>
Aktualizace transformačního plánu		Transformační tým	31. 3. 2017
Předložení aktualizovaného TP ROK	Předložit transformační plán zřizovateli	Ředitel	Duben 2017
Příprava projektové dokumentace	Zapojení do výzvy č. 49 Deinstitutionalizace sociálních služeb za účelem začleňování II.	Transformační tým	Květen 2017
Stav plnění harmonogramu k 1. 3. 2017			

## 5. Rizika transformace

Transformační tým se během přípravy plánu zamýšlel nad možnými riziky, se kterými se může setkat během procesu transformace a vydefinoval si tato největší rizika:

**riziko:** nezískání prostředků z připravovaných výzev (z EU)  
**opatření:** včas odevzdaný a schválený transformační plán od zřizovatele, podpora odborníků na vypracování projektu

**riziko:** nedostatečná komunikace uvnitř zařízení – ze strany zaměstnanců negace a obavy z projektu transformace

**opatření:** průběžná školení zaměstnanců, stáže v zařízeních, která již prošla transformací, průběžné informování zaměstnanců, zveřejňování materiálů a dokumentů, včasná informovanost o změnách

**riziko:** negativní ohlasy veřejnosti

**opatření:** informování veřejnosti, pořádání kulatých stolů, zapojení médií – tisk, internet, novinové články, TV

**riziko:** nedostatek financí uživatelů - zvýšení finančních nároků na běžný život

**opatření:** správné zmapování potřeb klientů, poskytování jen potřebné podpory, podpora klientů při hospodaření s financemi

**riziko:** nedostatek financí na poskytování sociálních služeb (provoz)

**opatření:** včasné a přesné zpracování plánu rozpočtů nových služeb, zapojení více zdrojů

**riziko:** nedostatek kvalifikovaných pracovníků

**opatření:** včasné hledání potřebných pracovníků, školení a kurzy pro současné pracovníky

**riziko:** neexistence vhodného zaměstnání či možnosti trávení času pro uživatele

**opatření:** vyhledávání spolupráce s jinými subjekty: spolupráce se zaměstnavateli, s úřadem práce, s obcemi

**riziko:** nezájem uživatelů, nestálost jejich názorů a vlastních rozhodnutí, nezájem o zapojení do aktivit

**opatření:** správná motivace, včasné plánování „nového“ života, spolupráce s opatrovníky a rodinou, seznámení uživatelů s lokalitami, ukázka dobré praxe

**riziko:** nebezpečí pro uživatele hrozící ze zneužití spoluobčany, veřejností

**opatření:** poučení a motivace uživatelů k včasnému řešení ohrožujících situací s pracovníky, praktické nácviky ohrožujících situací, informovanost veřejnosti, Policie, zástupců měst a obcí, výběr vhodné lokality pro stavby

**riziko:** nedostatek vhodných nemovitostí a pozemků

**opatření:** informovanost mikroregionu o záměrech souvisejících s koupí nemovitostí

Další rizika si transformační tým definoval u každé z etap plánované transformace, tato rizika jsou součástí jednotlivých plánů etap společně s předpokladem udržitelnosti služeb.

Rizika se průběžně vyhodnocují a pro jejich předcházení se nastavují opatření.



## 6. Analýzy potřeb stávajících klientů

### 6.1. Domov pro osoby se zdravotním postižením – místo poskytování Litovel

Výsledek vyhodnocení míry potřebné podpory uživatelů sociální služby domova pro osoby se zdravotním postižením v Litovli, stav k 1. 3. 2017, počet klientů: 57, kapacita 64.

#### Výsledný počet osob s potřebou míry podpory:

- nízké – 25
- střední – 25
- vysoké – 7

V tabulce 4 je uvedena průměrná hodnota potřebné podpory klientů ve službě podle oblastí podpory (1= nejmenší, 10 = nejvyšší), tato průměrná podpora ukazuje na to, v jaké oblasti je třeba klienty nejvíce podporovat (práce s financemi, ochrana zdraví) – stav k 4/2015.

**Tabulka 4 Oblasti podpory a bodové hodnocení**

Oblasti podpory	Komunikace	Péče o sebe	Péče o domácí prostředí	Zdraví	Bydliště a prostředí	Bezpečí a rizika	Vztahy	Osobní uplatnění a spokojený život	Finance a úřady	Pravidla a povinnosti
Průměrné hodnoty podpory za jednotlivé oblasti	2	2	3	3	2	2	2	2	5	2

V tabulce 5 je počet klientů a nejhodnějšího druhu sociální služby dle výsledku dotazníku a vyhodnocení pracovního týmu stav při přípravě TP: 57; stav k 1. 3. 2017: stav 64: V posledním řádku se již zohlednily pouze služby, které bude zařízení poskytovat.

**Tabulka 5 Návrh na druh poskytované sociální služby po transformaci**

Stav k datu:	CHB s celodenní podporou včetně noci	CHB s podporou jen během dne (mimo noc)	CHB s občasnou podporou během dne	Podporované bydlení do 2 hod. denně	Podporované bydlení 2 - 4 hod. denně	DOZP	CHB se ZR	DZ R	Domo v pro seniory	Byt bez podpory	Byt s pečovatelskou službou
4/2015	0	5	35	6	4	10	1	0	1	0	1
11/2015	1	9	37	0	2	12 7 - VMP 5 - SMP	0	1	0	0	1.
2/2016	0	29 NMP+SMP	12 NMP	0	0	22 7- VMP 15 - SMP	0	1	0	0	0
3/2017	0	33 NMP	0	0	0	28 20 SMP 8 VMP	0	1	0	0	0

## 6.2. Domov pro osoby se zdravotním postižením – místo poskytování Nové Zámky

Výsledek vyhodnocení míry potřebné podpory uživatelů sociální služby domova pro osoby se zdravotním postižením v Nových Zámkách, stav k 1. 3. 2017, počet klientů: 46, kapacita 48.

### Výsledný počet osob s potřebou míry podpory:

- nízké - 0
- střední – 13
- vysoké – 33

V tabulce 6 je uvedena průměrná hodnota potřebné podpory klientů ve službě podle oblastí podpory (1= nejmenší, 10 = nejvyšší, tato průměrná podpora ukazuje na to, v jaké oblasti je třeba klienty nejvíce podporovat (práce s financemi, ochrana zdraví, péče o domácnost) – stav k 3/2017

**Tabulka 6 Oblasti podpory a bodové hodnocení**

Oblasti podpory	Komunikace	Péče o sebe	Péče o domácnost	Zdraví	Bydliště a prostředí	Bezpečí a rizika	Vztahy	Osobní uplatnění a spokojený život	Finance a úřady	Pravidla a povinnosti
Průměrné hodnoty podpory za jednotlivé oblasti	5	7	7	8	8	7	5	6	9	6

V tabulce 7 je počet klientů a aktualizace stavu a nevhodnějšího druhu sociální služby dle výsledku dotazníku a vyhodnocení pracovního týmu, stav při přípravě TP červen 2015: stav 48, stav k 1. 3. 2017: 46. V posledním řádku se již zohlednily pouze služby, které bude zařízení poskytovat.

**Tabulka 7 Návrh na druh poskytované sociální služby po transformaci**

Stav k datu:	CHB s celodenní podporou včetně noci	CHB s podporou jen během dne (mimo noc)	CHB s občasnou podporou během dne	Podporované bydlení do 2 hod. denně	Podporované bydlení 2 - 4 hod. denně	DOZP	CHB se ZR	ZR	Domo v pro seniory	Byt bez podpory	Byt s pečovatelskou službou
4/2015	9	8	0	0	0	31	0	0	0	0	0
11/2015	7	8	0	0	0	33 23 - VMP 10 - SMP	0	0	0	0	0
2/2016	0	0	0	0	0	48 24 - VMP 24 - SMP	0	0	0	0	0
3/2017	0	0	0	0	0	46 33 - VMP 13 - SMP	0	0	0	0	0

### 6.3. Domov se zvláštním režimem – místo poskytování Nové Zámky

Výsledek vyhodnocení míry potřebné podpory uživatelů sociální služby domova se zvláštním režimem v Nových Zámkách, stav k 1. 3. 2017, počet klientů: 44, kapacita 45.

#### Výsledný počet osob s potřebou míry podpory:

- nízké - 0
- střední – 19
- vysoké – 25

V tabulce 8 je uvedena průměrná hodnota potřebné podpory klientů ve službě podle oblastí podpory (1= nejmenší, 10 = nejvyšší), tato průměrná podpora ukazuje na to, v jaké oblasti je třeba klienty nejvíce podporovat (práce s financemi, ochrana zdraví, pravidla a povinnosti) - stav k 3/2017.

**Tabulka 8 Oblasti podpory a bodové hodnocení**

Oblasti podpory	Komunikace	Péče o sebe	Péče o domácnost	Zdraví	Bydliště a prostředí	Bezpečí a rizika	Vztahy	Osobní uplatnění a spokojený život	Finance a úřady	Pravidla a povinnosti
Průměrné hodnoty podpory za jednotlivé oblasti	5	5	6	7	6	6	5	6	9	7

V tabulce 9 je aktualizace počtu klientů a nejhodnějšího druhu sociální služby dle výsledku dotazníku a vyhodnocení pracovního týmu, stav klientů při přípravě TP červen 2015: stav 42; stav k 1. 3. 2017: 44. V posledním řádku se již zohlednily pouze služby, které bude zařízení poskytovat.

**Tabulka 9 Návrh na druh poskytované sociální služby po transformaci**

Stav k datu:	CHB s celodenní podporou včetně noci	CHB s podporou jen během dne (mimo noc)	CHB s občasnou podporou během dne	Podporované bydlení do 2 hod. denně	Podporované bydlení 2 - 4 hod. denně	DOZP	CHB se ZR	ZR	Domov pro seniory	Byt bez podpory	Byt s pečovatelskou službou
4/2015	9	1	0	0	0	9	9	14	0	0	0
11/2015	8	1	0	0	0	8 6 - VMP 2 SMP	0	26 15- VMP 11 SMP	0	0	0
2/2016	0	0	0	0	0	28 14 SMP 14 VMP	0	18 7 SMP 9 SMP	0	0	0
3/2017	0	0	0	0	0	27 13 SMP 14 VMP	0	18 7 SMP 11 VMP	0	0	0

V dotazníku byly u klientů s potřebou zvláštního režimu zjišťovány 3 nejčastější specifické potřeby:

- vysoký dohled při volném pohybu (snížení rizika samostatného odchodu,...) – 19
- omezení přístupu k vodě (snížení rizika přepíjení či jiné manipulace s vodou) – 7
- zabezpečení oken (snížení rizika vypadnutí z okna) – 35.

#### 6.4. Souhrn analýz

V následujících tabulkách jsou uvedeny výsledné údaje o vhodných sociálních službách pro stávající uživatele. Jedná se o **souhrn výsledků za celé zařízení**, uživatelé jsou rozdělení v sociální službě dle míry potřebné podpory pro tuto službu, stav k 1. 3. 2017:

*Tabulka 10 vyjadřuje potřebnost sociální služby domova pro osoby se zdravotním postižením pro stávající uživatele:*

**Tabulka 10 Potřebnost sociální služby DOZP**

POTŘEBNOST SOCIÁLNÍ SLUŽBY – DOMOV PRO OSOBY SE ZDRAVOTNÍM POSTIŽENÍM		
MÍRA POTŘEBY	POČET UŽIVATELŮ	CELKEM
VYSOKÁ MÍRA PODPORY	55	101
STŘEDNÍ MÍRA PODPORY	46	

*Tabulka 11 vyjadřuje potřebnost sociální služby domova se zvláštním režimem pro stávající uživatele:*

**Tabulka 11 Potřebnost sociální služby DZR**

POTŘEBNOST SOCIÁLNÍ SLUŽBY – DOMOV SE ZVLÁŠTNÍM REŽIMEM		
MÍRA POTŘEBY	POČET UŽIVATELŮ	CELKEM
VYSOKÁ MÍRA PODPORY	11	18
STŘEDNÍ MÍRA PODPORY	7	

*Tabulka 12 vyjadřuje potřebnost sociální služby chráněného bydlení pro stávající uživatele:*

**Tabulka 12 Potřebnost sociální služby CHB**

POTŘEBA SOCIÁLNÍ SLUŽBY – CHRÁNĚNÉ BYDLENÍ		
MÍRA POTŘEBY	POČET UŽIVATELŮ	CELKEM
VYSOKÁ MÍRA PODPORY	0	33
STŘEDNÍ MÍRA PODPORY	0	
NÍZKÁ MÍRA PODPORY	33	

**CELKOVĚ VYHODNOCENO KLIENTŮ:**

**152**

Nevyplněno – volná kapacita

**5**

**KAPACITA**

**157**

## 7. Analýza sociálních a veřejných služeb v regionu

Při přípravě transformačního plánu provedl transformační tým analýzu sociálních a veřejných služeb v okolním regionu. Cílem bylo vyhledat možnosti spolupráce s jinou sociální službou nebo navázat spolupráci pro transformaci a najít nevhodnější lokality s dostatečnou občanskou vybaveností pro využívání návazných služeb.

### 7.1. Spolupráce s dostupnými službami

Výběr sociálních služeb proběhl z hlediska možné budoucí spolupráce – zejména s ambulantními a terénními službami. Současně však byly zjišťovány i možnosti využití sociálních služeb jiných poskytovatelů pro stávající uživatele na základě vyhodnocené míry potřebné podpory a vhodnosti jiné sociální služby.

K datu 8. 6. 2015 bylo podáno do jiných druhů sociálních služeb nebo sociálních služeb poskytovaných jinou organizací celkem 25 žádostí:

z pobočky v Litovli:

- 5 klientů podalo 7 žádostí do sociálních služeb chráněného bydlení, z toho byli přijati do těchto služeb 3 klienti, 1 klient byl odmítnut, s jedním přestupem nesouhlasil opatrovník, 1 klient žádost stáhl zpět a 1 žádost je stále v řízení.
- 1 klient odešel ze zařízení do své rodiny
- V 4/2016 podána žádost 1 klienta do Domova pro seniory na Červenku (žádost přijata do evidence), dále podána žádost do Domu seniorů František Náměšť na Hané v 02/2017 (schváleno, není však volné místo).
- V 2/2017 si opatrovník 1 klienta podal sám žádost do Domu seniorů František Náměšť na Hané.
- V 3/2016 podána žádost 1 klienta do Domova U Třebůvky Loštice (zařazen do pořadníku čekatelů), dále podána žádost do Domu seniorů František Náměšť na Hané v 03/2016 (schválena, zařazena do evidence žadatelů, v 08/2017 žádost nově aktualizovaná), dále podána žádost do Domova seniorů Komárov (zde je vysoká úhrada, není ve finančních možnostech uživatele).
- 1 klient od 03/2017 přešel do domácí péče, odstěhován na adresu opatrovníka.

z Nových Zámků:

- 5 klientů podalo celkem 18 žádosti do CHB, DOZP, DS a DZR, 3 žádosti klientů byly zařazeny do pořadníku čekatelů, 6 žádostí bylo zamítnuto, 8 žádostí je v řízení.
- 1 klient odešel v 11/2016 do jiného DOZP
- V roce 2015 podali 2 klienti celkem 9 žádostí do CHB, DOZP, DZR, penzionu pro důchodce; z toho 3 žádosti byly zamítnuty, 4 žádosti v pořadníku, 2 žádosti vyřízeny – klienti se však po zkušební době vrátili zpět na NZ.
- V roce 2016 byly podány celkem 4 žádosti dvěma uživateli, z toho 3 žádosti jsou v pořadníku a 1 byla vyřízena (1 klient odešel do jiného zařízení)
- V roce 2016 ukončili službu DZR 2 uživatelé. Byli přijati 2 noví uživatelé (1 na DOZP, 1 na DZR). 1 klient přešel z DOZP na DZR.

Klienti byli podpořeni v návštěvě jiných druhů poskytovaných sociálních služeb. Klienti navštívili CHB Charity Prostějov, připravované CHB JITRO Olomouc, jeden klient z Nových zámků navštívil 2x pobočku v Litovli za účelem možného přestěhování.

Dva klienti absolvovali dvoudenní nácvikový pobyt v Olomouci.

K 30. 11. 2015 byli 3 klienti umístěni v CHB v Olomouci, jeden přešel do domova pro seniory a jeden do domova pro osoby se zdravotním postižením. Dva klienti odešli do služeb DOZP a CHB, ale během zkušební doby se vrátili se zpět.

Tabulka k analýze služeb se zohledněním kritérií je uvedena v Příloze č. 1 transformačního plánu.

## 7.2. Analýza lokalit s požadovanou občanskou vybaveností

Výběr vhodných lokalit proběhl na základě dostupnosti občanské vybavenosti a dostupné vzdálenosti od současných poskytovaných služeb.

Tabulka s výběrem lokalit a zohledněním kritérií je uvedena v Příloze č. 2 transformačního plánu.

*Shrnutí analýz:*

**Tabulka 13 Výběr lokalit**

Fáze	Kritérium
<b>I. fáze – zjišťování dostupnosti sociálních služeb</b>	Dostupnost dalších sociálních služeb v regionu, ve vybraných lokalitách (viz Příloha č. 1 transformačního plánu).
<b>II. fáze - zjišťování dostupnosti veřejných služeb</b>	Dostupnost veřejných služeb v regionu, ve vybraných lokalitách (viz Příloha č. 2 transformačního plánu).
<b>III. fáze – zohlednění dostupnosti a nabídek</b>	Z výsledku fáze I a II, dále zohledněna vzdálenost od Litovle - dostupnost s ohledem na budoucí hospodárnost služeb a nabídka staveb a stavebních pozemků k prodeji.
<b>Výsledné vybrané lokality:</b>	Litovel, Červenka, Nasobůrky, Tři Dvory, Cholína, Senice na Hané, Náměšť na Hané, Drahanovice, Loštice, Palonín, Mohelnice, Moravičany, Štěpánov, Konice, Luká, Pňovice, Paseka, Měrotín.
<b>Preferované lokality</b>	<b>Náměšť na Hané, Drahanovice, Uničov, Litovel, Červenka, Mohelnice, Luká;</b> výhody: docházková vzdálenost základních veřejných služeb – lékař, zubař, obchody, veřejné spolky, autobusové či vlakové spojení, spolupráce s obcemi, absence stejného druhu sociální služby,...

## 8. Etapy transformace

### 8.1. Stručný popis etap

Uvedené etapy vznikly na základě analýzy dotazníků klientů, při kterých se zjišťovala míra potřeby podpory u každého klienta. Podle této skutečně zjištěné podpory byli klienti zařazeni do vhodnějších druhů sociálních služeb, které nejvíce odpovídaly jejich schopnostem a dovednostem.

Projekt transformace byl rozdělen na čtyři etapy. V první etapě došlo k zakoupení domů pro poskytování sociální služby chráněné bydlení. Ve druhé a třetí etapě v první fázi dojde k rekonstrukci domů určených pro službu CHB. Ve druhé fázi dojde k výstavbě nového domu pro službu DZR, a k výstavbě dalších dvou domů pro službu DOZP pro klienty zejména se SMP. Následně dojde k přestěhování klientů z pobočky do prostor NZ. Ve třetí fázi by měla probíhat rekonstrukce domů pro DOZP a rekonstrukce prostor pobočky (včetně prostorů určených pro THP). Ve čtvrté etapě dojde k výstavbě domů pro službu DOZP pro zbývající klienty, zejména s VMP.

Při zpracování jednotlivých etap se zohledňovaly požadavky zákona č. 108/2006 Sb., o sociálních službách, Kritéria transformace, humanizace a deinstitucionalizace vybraných druhů služeb sociální péče (MPSV ČR) a Úmluvy o právech lidí s postižením. Zohledňoval se princip normality (Nirje), Materiálně-technický standard pro služby sociální péče poskytované pobytovou formou (MPSV).

Normalita znamená nabídnout lidem s postižením smysluplný život, pokud možno v normálních podmínkách, které jsou v dané společnosti běžné za předpokladu, že budou respektovány specifické a jedinečné požadavky člověka s postižením. Transformace pobytových sociálních služeb pro občany s postižením musí vždy probíhat tak, aby život lidí s postižením byl srovnatelný se životem vrstevníků bez postižení. Princip vychází z obecných principů normality: zachování rytmu běžného dne a týdne, oddělení sféry práce od sféry bydlení a volného času, prožívání běžného ročního rytmu, respektování vývojové fáze člověka s postižením, respektování vlastních přání, potřeby rozhodování a nároku na uznání člověka, akceptování života ve světě obou pohlaví, dostupnost běžného životního standardu jako základní předpoklad pro samostatný život, život v běžných životních podmínkách.

Při výběru lokalit pro transformaci služeb bylo velkou mírou přihlíženo k vyjádření klientů. V rámci prvotního zpracování Dotazníku zjišťování potřebné míry podpory byli také klienti dotazováni, kde by chtěli bydlet, jaké služby by se měly v místě bydliště nacházet i s jakými dalšími klienty by případně chtěli sdílet nové bydlení. Při dalších fázích procesu transformace se klienti budou podílet na tvorbě prostředí (barva výmalby, materiální vybavení dle jejich přání a finančních možností).

V první etapě dojde k přesunu 17 klientů z pobočky v Litovli do CHB v Července, Uničově a Drahanovicích.

Ve druhé a třetí etapě dojde k přesunu 16 klientů z pobočky v Litovli do CHB v Července a v Litovli, 1 klienta z pobočky v Litovli a 17 klientů z NZ do DZR v Luké a Července. Zároveň dojde k výstavbě dvou nových domů v Drahanovicích a Měrotíně a následnému přesunu 24 klientů (10 z pobočky, 14 z NZ). Souběžně dojde k rekonstrukci domu v Litovli, kam bude přestěhováno 10 klientů především z pobočky.

Na NZ tak bude 59 klientů z celkového nynějšího počtu 90 a na pobočce v Litovli zůstane 8 klientů z celkového nynějšího počtu 45, kteří se přestěhují do budovy zámku v NZ. Celkem v NZ po uskutečnění druhé a třetí etapy zůstane 67 klientů.

Následně dojde k rekonstrukci DOZP v Litovli, kam se bude moci přestěhovat 18 klientů. V prostorách zámku tak zůstane bydlet 49 klientů.

Ve čtvrté etapě dojde k výstavbě domů pro službu DOZP pro 12, 12 a 18 klientů, celkem tedy 42 klientů. Předpokládá se, že dojde k ukončení poskytování sociální služby u 7 klientů.

Tabulka 14 uvádí přehled jednotlivých plánovaných výzev a etap transformace:

**Tabulka 14 Přehled plánovaných etap transformace**

Fáze etap	Popis	Kapacita poskytované služby	Předběžné lokality	Počet domácností	Počet pracovníků v sociálních službách	Úvazky dalších pracovníků celkem*	Termín rekonstrukce, stavby/ Návrh termínu zahájení poskytování služby**
<b>I. etapa</b>							
1. fáze	Nákup a rekonstrukce domů pro vznik nové služby <b>chráněné bydlení</b>	17	Červenka, Uničov, Drahanovice	3	6	2,58	2017
<b>Celkem I. etapa</b>		<b>17</b>		<b>3</b>	<b>6</b>	<b>2,58</b>	
<b>II. – III. etapa ***</b>							
1. fáze	Nákup a rekonstrukce domů pro vznik dalších <b>chráněných bydlení</b>	16	Litovel, Červenka	4	10	2,6	2017 až 2019
2. fáze	Nákup a rekonstrukce domu pro klienty <b>DZR</b> – střední míra podpory a výstavba nového objektu pro službu DZR – vysoká míra podpory	18	Červenka, Luká	4	30	6,59	2017 až 2019
	Rekonstrukce DOZP Litovel – Staroměstské nám.	10	Litovel	2	10	2,63	2017 až 2019
3. fáze	Výstavba nových objektů pro poskytování služby <b>DOZP</b> – vysoká a střední míra podpory včetně rekonstrukce stávající budovy v Litovli (pobočky), pro poskytování služby <b>DOZP</b> – vysoká míra podpory, a pro vytvoření <b>zázemí organizace</b>	42	Litovel, Měrotín, Drahanovice	7	38	15,58	2018 až 2022
<b>Celkem II a III. etapa</b>		<b>86</b>		<b>13</b>	<b>88</b>	<b>27,4</b>	
<b>IV. etapa</b>							



1. fáze	Výstavba nových objektů pro poskytování služby <b>DOZP</b> – vysoká a střední míra podpory	24 (12+12)	Neznámá lokalita (Litovelsko, Mohelnicko, Uničovsko, Konicko, Zábřežsko)	4	20	7,34	2018 až 2022
	Výstavba nových objektů pro poskytování služby <b>DOZP</b> – vysoká míra podpory	18	Neznámá lokalita (Litovelsko, Mohelnicko, Uničovsko, Konicko, Zábřežsko)	3	18	8,44	2018 až 2022
<b>Celkem IV. etapy</b>		<b>42</b>		<b>7</b>	<b>38</b>	<b>15,78</b>	
<b>Celkem za všechny etapy</b>		<b>145</b>		<b>23</b>	<b>132</b>	<b>45,76</b>	

\* U sociální služby, kterou organizace poskytuje od 3/2017 (CHB) se jedná o předpoklad úvazků pro pracovníky, u služeb již poskytovaných se jedná o zahájení provozu na jiném místě poskytování (DOZP, DZR).

\*\* Sociální pracovníci, vedoucí, všeobecné sestry, fyzioterapeuti, pracovníci údržby, úklidu a THP pracovníci (podrobněji rozepsáno v plánu u jednotlivých druhů služeb).

\*\*\* V době aktualizace transformačního plánu není možné přesně stanovit rozdělení do II. a III. etapy, jelikož to závisí na rychlosti vyřízení všech podkladů a povolení nutných k podání žádosti do výzvy.

## 8.2. Služba chráněné bydlení

Realizace v I. a II. etapě

**Popis:** rekonstrukce domů pro klienty, kteří budou využívat službu chráněného bydlení

Služba chráněného bydlení je v souladu s § 51 zákona č. 108/2006 Sb., o sociálních službách, ve znění pozdějších předpisů, službou pobytovou, která je poskytována osobám se sníženou soběstačností z důvodu zdravotního postižení nebo chronického onemocnění, včetně duševního onemocnění, jejichž situace vyžaduje pomoc jiné fyzické osoby.

Tato služba, jež je organizací poskytována od 3/2017, umožní přestěhovat část uživatelů z domova pro osoby se zdravotním postižením do jiného druhu sociální služby (chráněného bydlení), který lépe odpovídá jejich schopnostem. Uživatelé díky tomuto druhu sociální služby již nebudou „přepečováváni“ a budou dostávat podporu pouze v rozsahu, který skutečně potřebují. V současné době je většina základních služeb v DOZP poskytována plošně, např. praní, žehlení, vaření atd. Klienti se nemohou plně rozhodovat, jaké služby si zaplatí a jaké jsou schopni si zajistit sami či jinými zdroji. Služba chráněného bydlení bude zohledňovat potřeby klientů a bude založena na individuálním přístupu ke každému klientovi.

Klienti budou bydlet v domcích v běžné zástavbě, preferovány budou domky po rekonstrukci či s možností rekonstrukce. Jejich umístění bude takové, aby většina klientů nebyla soustředěna na jednom místě, současně však budou podporovány lokality, které mají základní občanskou vybavenost, dá se v nich navázat na další veřejné či sociální služby (méně podporována bude nová výstavba – záleží na poloze pozemku, jelikož výstavby nemovitostí na konci měst či obcí by klienty opět izolovaly). V případě výběru lokalit se také bude zohledňovat vzdálenost a dostupnost od dalších poskytovaných služeb z hlediska hospodárnosti.

**Druh nové sociální služby:** chráněné bydlení

**Forma sociální služby:** pobytová

**Místo poskytování:** Mikroregion Litovelsko

**Počet míst pro klienty (kapacita):** celkem 33, 17 klientů v I. etapě, 16 klientů v II. etapě

**Cílová skupina:** lidé s mentálním postižením s nízkou mírou podpory

**Výběr klientů ze služby:** z DOZP pobočky v Litovli, Nových Zámků, pak z řad zájemců z komunity

**Předpokládaná doba přípravy klientů:** 6 – 12 měsíců

**Předpokládaný počet skupinových domácností:** 5 celkem, 3 v I. etapě a 4 předpoklad ve II. etapě

**Předpokládaný počet individuálních domácností:** 0

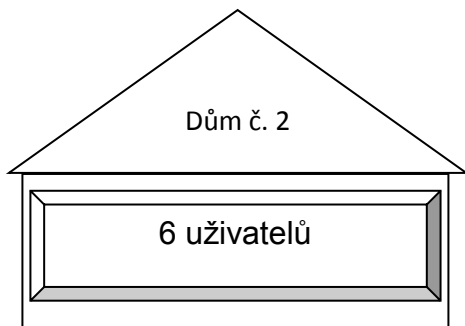
**Předpokládaný počet domů či bytů:** 3 v I. etapě a 2 v II. etapě

**Další informace:** preferovány lokality se základní občanskou vybaveností

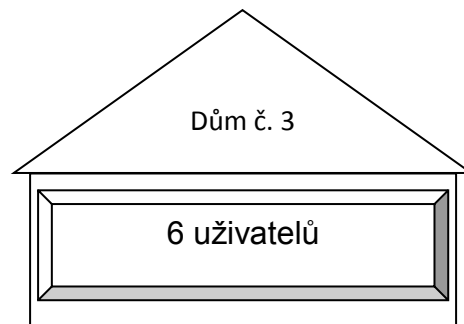
**Vizualizace v souladu s kritérii transformace**

I. etapa CHB:



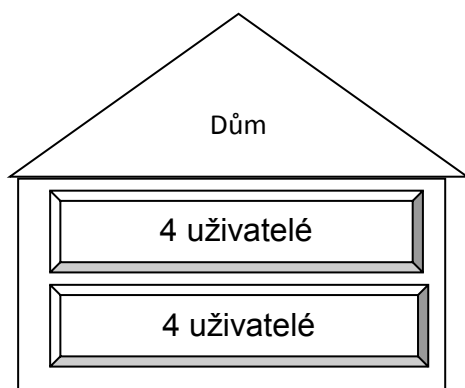


1 skupinová domácnost  
v rodinném domě v Uničově

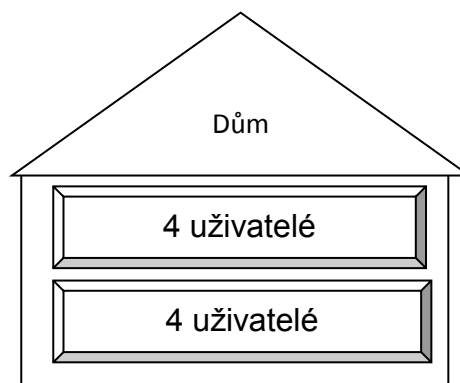


1 skupinová domácnost  
v rodinném domě v  
Drahanovicích

II. a III. etapa CHB: předpoklad



2 skupinové domácnosti  
v rodinném domě v Litvli



2 skupinové domácnosti  
v rodinném domě v  
Července

#### **Základní činnosti služby:**

Služba dle zákona o sociálních službách obsahuje tyto základní činnosti: poskytnutí stravy nebo pomoc při zajištění stravy; poskytnutí ubytování; pomoc při zajištění chodu domácnosti; pomoc při osobní hygieně nebo poskytnutí podmínek pro osobní hygienu; výchovné, vzdělávací a aktivizační činnosti; zprostředkování kontaktu se společenským prostředím; sociálně terapeutické činnosti; pomoc při uplatňování práv, oprávněných zájmů a při obstarávání osobních záležitostí.

#### **Zjednodušený popis průběhu služby:**

**Bydlení:** klienti budou bydlet v domech, ve kterých budou zejména skupinové domácnosti. V souladu s kritérii transformace bude domácnost určena pro 3 až 6 osob, v jednom domě pak bude žít max. 12 osob. Upřednostňujeme bydlení v jednolůžkových pokojích, dvoulůžkové pokoje preferujeme pro páry či osoby ve společném soužití.

Domácnosti budou zahrnovat, kromě pokojů pro klienty, obývací pokoje, společné kuchyňky či kuchyňské kouty, sociální zařízení a skladovací prostory. V domě bude vyčleněn prostor pro personál (kout, příp. menší místnost). U domů bude zahrada či dvorek, jejich velikost bude odpovídat schopnosti klientů je udržovat.

**Stravování:** klientům bude zajištěna podpora při přípravě snídaní, večeří a svačin. V případě obědů bude záležet na tom, zda budou klienti trávit čas v domě, práci či v dílnách, na základě naplánovaného dne se pak klienti dohodnou na vlastním vaření či nákupu obědů od běžných dodavatelů, případě využití obědů v sociální službě (sociálně terapeutické dílny). Klienti se budou

podílet na tvorbě „jídelníčku“ a budou si zajišťovat s podporou pracovníků i nákup potravin. Při tomto jim bude pracovník zajišťovat i podporu při hospodaření s financemi.

Praní prádla: Součástí běžného vybavení domácnosti budou pračky a žehličky. Uživatelé si budou zajišťovat praní a žehlení veškerého prádla v domě samostatně nebo s podporou pracovníka.

Chod domácnosti: Úklid, běžná údržba domácnosti či domácích spotřebičů bude zajištěna klienty s podporou pracovníků. V případě odborných oprav se budou kontaktovat odborné servisy, případně se využijí služby pracovníka údržby z organizace.

Klienti budou podporováni ve využívání veřejných a soukromých služeb, budou samostatně či s podporou pracovníků navštěvovat a využívat tyto zdroje – lékaře, lékárny, kadeřníky, obchody, restaurace, kluby, kulturní zařízení, kostely, úřady, veřejnou dopravu – vlaky a autobusy.

Náplň dne: klienti se budou věnovat péči o svoji domácnost – vaření, praní, úklid. Budou se domlouvat na zajištění těchto služeb, část klientů bude mít pracovní poměr, část klientů bude využívat denní programy. Volný čas budou využívat jako běžná populace díky zájmům a koníčkům či účasti na akcích měst, obcí, využíváním nabídek společenských činností.

**Možná rizika** – zhoršení zdravotního stavu klientů, nezvládnutí přechodu, nezáměr zájemců o sociální službu, nedostatek financí klientů na úhradu služby, nedostatek financí organizace na provoz služby.

**Vize udržitelnosti** – služba bude nabízena i zájemcům z komunity, předpokládáme, že se podaří doplňovat kapacitu i klienty z DOZP. Musíme však počítat s tím, že počet hodin podpory pracovníků se může vzhledem k věku či zhoršujícím se stavu navyšovat a naopak část klientů může po získání nových dovedností přecházet do podporovaného bydlení či vlastních bytů se zajištěním podpory pomocí jiných terénních služeb.

Vzhledem k podpoře koncepce transformace ústavní péče ze strany MPSV ČR a ukotvení požadavků práv lidí s postižením v zákonných normách ČR, považujeme tento druh sociální služby za perspektivní.

#### **Náklady na zajištění zázemí služby budou obsahovat:**

1. Nákup a rekonstrukce domů (další náklady s tím spojené)
2. vybavení domácností.

Celkové náklady budou záviset na ceně nemovitostí a potřebách rekonstrukce.

Předpoklad nákupu domů dle výsledku analýzy:

V první fázi:

- a) nákup jednoho vícepodlažního domu v Uničově pro 6 klientů s nízkou mírou potřebné podpory z pobočky v Litovli
- b) nákup jednoho vícepodlažního domu v Drahanovicích pro 6 klientů s nízkou mírou potřebné podpory z pobočky v Litovli
- c) nákup jednoho domu na Července pro 5 klientů s nízkou mírou potřebné podpory z pobočky v Litovli.

V druhé a další fázi pak máme zájem o:

- d) nákup jednoho vícepodlažního domu v Litovli pro 8 klientů s nízkou mírou potřebné podpory z pobočky v Litovli
- e) nákup jednoho vícepodlažního domu v Července pro 8 klientů s nízkou mírou podpory z pobočky v Litovli.

Menší či přízemní domy jsou vybrány s ohledem na potřebu bezbariérovosti či pro možnost individuálnějšího bydlení (klienti s potřebou individuálního přístupu, s problémy v kolektivním soužití). Vícepodlažní domy se osvědčují v procesu transformace, jelikož jsou pro klienty finančně

dostupné (menší náklady na provoz – podílí se více osob), také jsou hospodárné při potřebě zajistit dohled nad uživateli pro poskytovatele.

### **Personální zajištění**

Pro tento druh služby předpokládáme personální zajištění těmito pracovníky:

- 16 pracovníků v sociálních službách pro zajištění všech úkonů péče o domácnost a péče o vlastní osobu
- 1,1 úvazku sociálních pracovníků
- 0,7 úvazku vedoucích sociálních služeb, sociální pracovník – metodik
- 1,1 vedoucího pro zajištění provozu
- 0,7 úvazek údržbáře
- 1,58 úvazek THP pracovníků.

Služba bude zajištěna v každé domácnosti během dne 1 až 2 pracovníky v sociálních službách, během nočních hodin služba pracovníky zajištěna ve většině domácností nebude, využijeme jiné možnosti (např. nácvik přivolání pomoci pracovníků z jiné služby, nácvik přivolání RZS). Pracovníci v přímé péči budou současně i klíčovými pracovníky a budou zajišťovat obslužnou celodenní péči, aktivizaci klientů, nácviky domácích činností, chod domácnosti (nákupy, vaření, praní) a využívání veřejných služeb.

Sociální pracovník bude zajišťovat spolupráci s opatrovníky, úřady, dohled nad financemi klientů, připravovat smlouvy o poskytování sociální služby a úhrady za službu. Současně bude zajišťovat sociální poradenství, sociální šetření a bude jednat se zájemci o službu.

Údržbář/řidič bude zajišťovat údržbu nemovitostí, drobné opravy, revize, údržbu zeleně kolem zařízení, obsluhu kotelen, údržbu aut a dopravu.

### **Další informace:**

**Využití stávajících pracovníků:** ano

**Kritéria výběru pracovníků:** samostatnost, odpovědnost, zájem o poskytování podpory v nových službách, podpora nových přístupů v sociální práci, znalost ústavních prvků a zájem o jejich odstraňování

Propočet úvazků – viz Příloha č. 4 transformačního plánu.

### 8.3. Transformace služby domova se zvláštním režimem

**Popis:** rekonstrukce a výstavba domů pro klienty domova se zvláštním režimem

Služba Domov se zvláštním režimem je pobytovou sociální službou v souladu s § 50 zákona č. 108/2006 Sb., o sociálních službách, ve znění pozdějších předpisů. Je poskytována osobám, které mají sníženou soběstačnost z důvodu chronického duševního onemocnění nebo se závislostí na návykových látkách, a osobám se stařeckou, Alzheimerovou demencí a ostatními typy demencí, které mají sníženou soběstačnost z důvodu těchto onemocnění, jejichž situace vyžaduje pravidelnou pomoc jiné fyzické osoby. Režim v těchto zařízeních při poskytování sociálních služeb je přizpůsoben specifickým potřebám těchto osob.

Zákon umožňuje široký výběr cílové skupiny, námi poskytovaná sociální služba bude nastavena stejně jako doposud, tj. pro cílovou skupinu klientů s mentálním postižením a přidruženým psychickým onemocněním, příp. v kombinaci s demencí. Nebudeme se cíleně zaměřovat na osoby imobilní, osoby s poruchou autistického spektra, Alzheimerovou demencí, osoby se závislostí na návykových látkách či na osoby bez mentálního postižení, jelikož tyto služby vyžadují jiný přístup (metody práce, vybavenost apod.).

Služba domova se zvláštním režimem bude poskytována na dvou místech, jelikož není vhodná kumulace lidí se specifickými potřebami v jednom místě či domě, pro tuto službu je nutné vybrat vhodnou lokalitu podle cílové skupiny a jejich specifik (např. hlučnost). Kapacita služby bude naplněna klienty ze současné služby, při jejich umístění bude kladen důraz na jejich individuální potřeby, jako jsou dohled nad přístupem k běžnému vybavení domácnosti, dohled nad volným pohybem, možnost kolektivního soužití v domácnosti. V domech bude zřízeno zázemí pro denní aktivity, kolem domů bude prostor (zahrada, park).

V projektu bude kouspen 1 větší dům v bytové zástavbě pro 8 klientů s vyhodnocením míry podpory převážně jako střední, případně vysoká. Dům projde rekonstrukcí podle požadavků služby. Pro 10 klientů s vysokou mírou potřebné podpory se vystaví jeden dům s 2 domácnostmi.

Z analýzy klientů vyplynulo, že mají potřebu podpory v dohledu nad jejich projevy chování, nad sociálním chováním, začleněním do společnosti. Část klientů má rovněž potřebu podpory péče o vlastní osobu. Většina klientů potřebuje mít pravidelný denní režim a jasně stanovená pravidla založená na dodržování dohod. Služba je v současné době poskytována v Nových Zámčích, její kapacita je 45 míst. Tato kapacita byla při registraci služby ovlivněna dispozičními možnostmi zámku – služba je ve dvou křídlech zámku a neodpovídá skutečnému počtu klientů, kteří ji potřebují využívat. Na toto bylo v průběhu poskytování služby reagováno postupným „přemísťováním“ klientů ze zvláštního režimu na DOZP a přijímáním nových klientů na DZR. Analýzou aktuálního stavu klientů vyplynula skutečná potřeba zvláštního režimu pro 18 klientů, v této analýze se zohledňovaly i budoucí podmínky poskytování sociální služby (jednolůžkové pokoje), kterými dojde ke snížení některých projevů klientů způsobených nedostatečným soukromím. Pro úspěšné uskutečnění transformace bude nutné tento současný stav již nenavýšovat o další osoby (přestat „přemísťovat“ klienty jako doposud), jelikož pak dojde k tomu, že bude kapacita po výstavbě nedostatečná.

Vzhledem k tomu, že se jedná o službu náročnou na personální zajištění, bude při výstavbě voleno stavební členění domácností tak, aby bylo zajištěno co nejvíce individuálních prostor a přitom se zachovala dostupnost pracovníků.

**Druh nové sociální služby:** nejedná se o novou službu, služba je již registrovaná, dojde jen k úpravě kapacity – snížení a místa poskytování.

**Forma sociální služby:** pobytová

**Místo poskytování:** Červenka, Luká

**Počet míst pro klienty (kapacita):** 18

**Cílová skupina:** osoby s mentálním postižením a specifickými potřebami

**Výběr klientů ze služby:** z Domova se zvláštním režimem v Nových Zámčích, následně z řad zájemců z komunity

**Předpokládaná doba přípravy klientů:** 12 měsíců

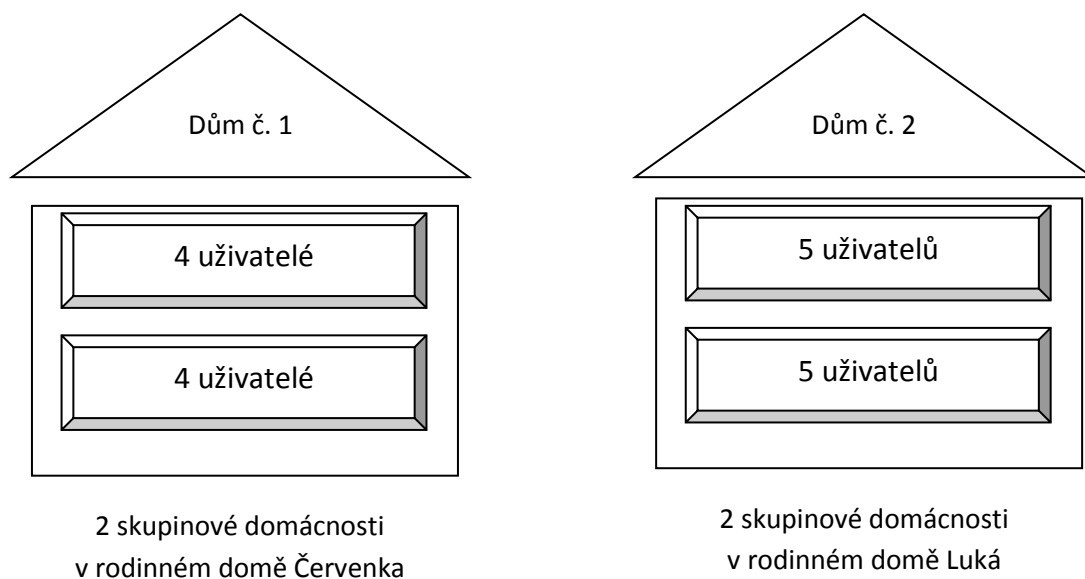
**Předpokládaný počet skupinových či individuálních domácností:** 4

**Předpokládaný počet domů či bytů:** 2 domy

**Další informace:**

### Vizualizace v souladu s kritérii transformace

II. a III. etapa DZR: předpoklad



### Základní činnosti služby:

Služba dle zákona o sociálních službách obsahuje tyto základní činnosti: poskytnutí ubytování; poskytnutí stravy; pomoc při osobní hygieně nebo poskytnutí podmínek pro osobní hygienu; pomoc při zvládnání běžných úkonů péče o vlastní osobu; zprostředkování kontaktu se společenským prostředím; sociálně terapeutické činnosti; aktivizační činnosti; pomoc při uplatňování práv, oprávněných zájmů a při obstarávání osobních záležitostí.

### Zjednodušený popis průběhu služby:

V domech se bude péče zaměřovat na osoby se střední a vysokou mírou potřebné podpory, zejména se bude jednat o podporu komunikace, individuální přístup přibližující se osobní asistenci – klienti se ztrátou paměti, lpící na svých rituálech, vyžadující opakovaně své požadavky atd. Vysokou mírou podpory není myšlena pouze podpora sebeobsluhy, ale zejména dohled nad chováním. Zaměření práce bude v dohledu nad ohrožením zdraví nevhodným chováním, dohledem nad manipulací s majetkem, potravinami atd.

Dům bude vybaven zabezpečovacím zařízením pro dohled nad volným pohybem (zabezpečení oken, dveří, zabezpečení proti úrazu elektrickým proudem (pojistky, zásuvky), protipožární zajištění. Požadováno bude umístění 1 klienta na pokoji. Domácnosti budou vybaveny společnými prostory pro vaření, praní, odpočinek, přizpůsobeny potřebám budou i sociální zařízení (proti opaření vodou, elektronické toalety apod.). Domy budou vybaveny místnostmi pro denní aktivity klientů (požadavek na změnu prostředí – odchod z domácností), v domácnosti bude možnost zřídit místnosti pro zklidnění

(místnost bezpečného pobytu), u domu bude možnost chovat zvířata, vhodným domem bude dům s volným, ale zabezpečeným prostorem pro pohyb klientů (dvorek).

Pro klienty s vysokou mírou potřebné podpory bude dům vybaven vhodným druhem nábytku (zaoblené rohy), který bude pevně připevněný, z vhodného materiálu, nehořlavými textiliemi.

Péče bude zajištěna 24 hodin denně. Během dne bude v domácnosti jeden až dva pracovníci, v noci jeden pracovník na dvě domácnosti.

Strava bude zajištěna celodenní, snídani, svačiny a večeři si budou uživatelé zajišťovat sami s podporou pracovníka. Obědy se budou dovážet do jednotlivých domácností od sjednané firmy. Další chod domácnosti jako je úklid či praní prádla si budou klienti částečně zajišťovat sami s podporou pracovníka.

Do jednotlivých domácností bude docházet uklízečka, která bude vypomáhat s úklidem společných prostor domácností.

**Možná rizika** – finance na provoz služby, nedostatek pracovníků s potřebnými dovednostmi a odbornými znalostmi, fluktuace zaměstnanců, špatně vybavená služba.

**Udržitelnost** – pokud bude domov pořízen dle potřebných specifik, předpokládáme, že jeho využití bude i do budoucna, např. upravením cílové skupiny dle potřeb zájemců.

#### **Náklady na zajištění zázemí služby budou obsahovat:**

1. Nákup pozemku, výstavbu nového domu
2. nákup a rekonstrukce domu (další náklady s tím spojené)
3. vybavení domácností

Celkové náklady budou záviset na ceně nemovitostí a potřebách rekonstrukce.

Prostředí služby (budovy i vybavení) je třeba dobře nastavit, aby se zajistilo bezpečí služby a individuální potřeby (viz výše). V nákladech se počítá i se speciálním vybavením, např. s nákupem dekontaminačního přístroje na pleny v domech s vyšší kapacitou klientů.

#### **Personální zajištění**

Pro tuto část transformace předpokládáme personální zajištění těmito pracovníky:

- 30 pracovníků v sociálních službách pro zajištění všech úkonů péče o domácnost a péče o vlastní osobu
- 0,6 sociální pracovník
- 0,5 vedoucí sociálních služeb, sociální pracovník – metodik
- 0,6 vedoucí pro zajištění provozu
- 0,5 údržbář a řidič
- 2,5 všeobecná sestra a 0,15 vedoucí zdravotní péče (VS)
- 1 uklízečka
- 0,74 THP pracovníků.

Služba bude pro lidi se specifickými potřebami, proto bude třeba zajistit celodenní podporu – denní i noční směny pracovníky v přímé péči, kteří budou současně i klíčovými pracovníky.

Tato služba bude na bázi osobní asistence a individuálním přístupem pracovníků v přímé péči, kteří budou zajišťovat celodenní obslužnou péči při všech činnostech, poskytovat pomoc a podporu při zajišťování stravy, zajišťovat chod domácnosti (vaření, praní, částečně úklid), budou provádět aktivizaci uživatelů, vykonávat nácviky denních činností dle schopností a specifik uživatelů, budou se podílet na plánování služby.



Sociální pracovník bude zajišťovat spolupráci s opatrovníky, úřady, dohled nad financemi klientů, připravovat smlouvy o poskytování sociální služby a úhrady za službu. Současně bude zajišťovat sociální poradenství, sociální šetření a bude jednat se zájemci o službu.

Uklízečky budou zajišťovat úklid společných prostor, oken, podlah v pokojích a úklid sociálního zařízení.

Všeobecné sestry budou vykonávat odborné činnosti vyplývající z náplně činností – komplexní ošetrovatelskou péčí o uživatele, budou se podílet na aktivizaci uživatelů a plánování služby. Budou zpracovávat ošetrovatelskou dokumentaci v souladu se zákonnými požadavky a vykazovat provedené výkony indikované lékařem na zdravotní pojišťovny. Budou spolupracovat s praktickými i odbornými lékaři, u kterých budou uživatelé registrováni.

Údržbář bude zajišťovat údržbu nemovitostí, drobné opravy, revize, údržbu zeleně kolem zařízení, obsluhu kotelen a signalizačního zařízení, údržbu aut a dopravu.

Personální zajištění bude společně s vybavením služby zajišťovat bezpečí všech stran – pracovníků i klientů. V současné době jsou nejčastějšími specifickými projevy klientů: přepíjení se nebo opaření vodou – při volném přístupu k ní, rozebírání věcí včetně elektroniky, stěhování nábytku, rozbíjení věcí (TV, oken, dveří, skříní) při afektivním chování, přejídání se – požíváním všech dostupných potravin, požití nevhodných materiálů či věcí, krádeže, trhání a svlékání oděvů, pokusy o sebepoškození, verbální či fyzické napadení, výhrůžky, hlasité pokřikování, lhaní, intenzivní vyžadování pozornosti jiných osob, nerespektování dne a noci (rušení). Hrozící rizika jsou vznik požáru, riziko úrazu elektrickým proudem, opuštění zařízení (ztráta klienta), pohyb po komunikacích, riziko pádu, neadekvátní reakce na cizí osoby.

#### **Další informace:**

**Využití stávajících pracovníků:** ano

**Kritéria výběru pracovníků:** samostatnost, odpovědnost, zájem o poskytování podpory v nových službách, podpora nových přístupů v sociální práci, znalost ústavních prvků a zájem o jejich odstraňování, odborné znalosti práce s cílovou skupinou.

Propočet úvazků – viz příloha transformačního plánu.

### **8.4. Transformace služby domova pro osoby se zdravotním postižením včetně pobočky**

**Popis:** rekonstrukce, nákup a výstavba domovů pro osoby se zdravotním postižením.

Klienti, kteří mají střední a vysokou míru potřebné podpory, budou využívat sociální službu domova pro osoby se zdravotním postižením v souladu s § 48 zákona č. 108/2006 Sb., o sociálních službách, ve znění pozdějších předpisů, která je určena pro osoby, které mají sníženou soběstačnost z důvodu zdravotního postižení, jejichž situace vyžaduje pravidelnou pomoc jiné fyzické osoby. Z analýzy vyplynulo, že potřebnost těchto osob nejsme schopni zajistit kapacitou pobočky, ale je nutné pro ně vybudovat nové bydlení, které bude respektovat jejich požadavky související zejména s umožněním volného pohybu a vysokou mírou potřebné pomoci ve všech dalších úkonech.

Jelikož budou na DOZP klienti s různým stupněm pohybového omezení (lidé pohybující se pomocí vozíků, na postelích či v pojízdných křeslech a kočárech) je podmínkou pro většinu klientů bezbariérovost celého provozu po stránce stavební i po stránce vybavenosti, a to s ohledem na uživatele i na pracovníky. Toho docílíme u osob s vysokou mírou potřebné podpory novou výstavbou, pro osoby se střední mírou potřebné podpory i rekonstrukcí. Pro kvalitní poskytování péče je třeba domov vybavit vhodnými pomůckami, které umožňují menší fyzickou zátěž personálu a větší komfort

uživatelům, jako např. elektrické zvedáky, stropní systém pro přesun osob, sprchová lůžka, polohovací vany a polohovací elektrická lůžka.

Domovy budou rozčleněny do domácností o max. 6 klientech (soulad s kritérii), domácnost bude vybavením co nejvíce připomínat běžnou domácnost (kuchyňské kouty, obývací pokoje,...). Umístění služby bude v místě, kde je zajištěna dostupnost lékařské péče a možnost využití dalších zdrojů.

**Popis:** rekonstrukce (humanizace) pobočky v Litovli.

Cílem humanizace DOZP v Litovli je přizpůsobit ji osobám s vysokou mírou potřebné podpory, zajistit zázemí dalších služeb a THP pracovníků.

Po rekonstrukci pobočky v ní bude nadále poskytována pobytová sociální služba domova pro osoby se zdravotním postižením v souladu s § 48 zákona č. 108/2006 Sb., o sociálních službách, ve znění pozdějších předpisů, která je určena pro osoby se zdravotním postižením, které mají sníženou soběstačnost z důvodu zdravotního postižení, jejichž situace vyžaduje pravidelnou pomoc jiné fyzické osoby.

V procesu transformace využijeme dvou sousedících budov na pobočce v Litovli, kde je v současné době poskytována služba DOZP. Jedná se o budovy, ve kterých je služba poskytována již od roku 1994, jejich umístění je v běžné zástavbě a v dostupné vzdálenosti od centra města. Klienti se do města Litovle postupně začlenili (využívají sportovní kluby, veřejné služby apod.). Služba je vhodná svým umístěním nikoliv však svým prostředím (vysoká koncentrace lidí, nepřizpůsobené prostředí), což se po rekonstrukci změní.

Pro individuálnější poskytování služby v souladu s Kritérii transformace proběhne humanizace (rekonstrukce) jedné budovy pobočky tak, že vzniknou oddělené domácnosti, prostředí se přizpůsobí potřebám klientů (imobilita), sníží se počet klientů na pokojích a domácnosti budou vybaveny jako běžné domácnosti ve společnosti. Takto upravené prostředí přispěje k individuální podpoře a zvyšování kompetencí klientů a dodržování jejich práv.

Druhá budova bude po rekonstrukci využita pro zázemí THP pracovníků, jelikož poskytovatel sociální služby o tyto prostory při transformaci přijde, protože bude zcela opouštět původní objekt – zámek, kde je zázemí THP v současné době. Zázemí bude vytvořeno v části budovy bez výtahu, kterou by pro přímé poskytování služby nebylo vhodné využít.

**Druh nové sociální služby:** nejedná se o novou sociální službu, neboť služba je již registrovaná, dojde k novému místu poskytování a úpravě kapacity.

**Forma sociální služby:** pobytová

**Místo poskytování:** Mikroregion Litovelsko, Mohelnice, Uničovsko, Zábřežsko (Litovel, Drahanovice, Měrotín)

**Počet míst pro klienty (kapacita):** 94 celkem, 52 klientů v II. a III. etapě, 42 klientů ve IV. etapě

**Cílová skupina:** osoby s mentálním postižením se střední a vysokou mírou potřebné podpory (celodenní), lidé pohybující se pouze s pomocí kompenzačních pomůcek (invalidní vozík, polohovací křeslo), lidé nepohybující se samostatně

**Výběr klientů ze služby:** z DOZP NZ a z pobočky v Litovli, pak ze zájemců o službu z řad komunity

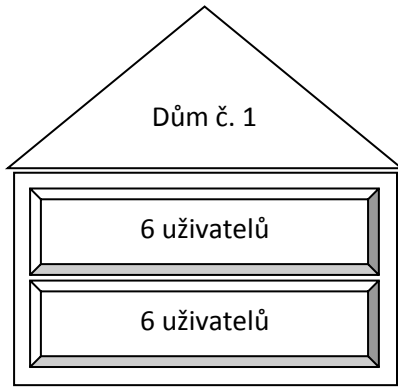
**Předpokládaná doba přípravy klientů:** není třeba příprava spojená s nácviky, jen příprava změny místa bydlení

**Předpokládaný počet skupinových domácností:** 16

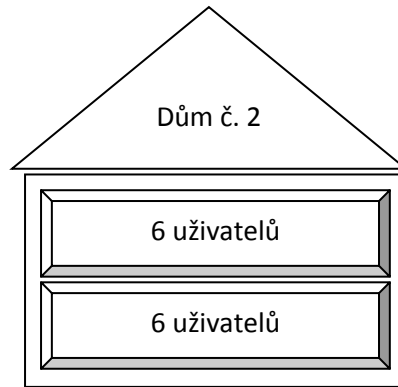
**Předpokládaný počet domů či bytů:** 7 domů

**Vizualizace v souladu s kritérii transformace**

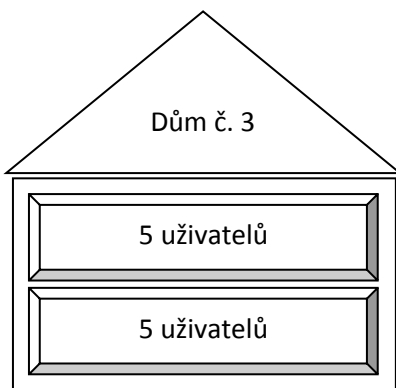
II. a III. etapa DOZP pro osoby se střední a vysokou mírou podpory:



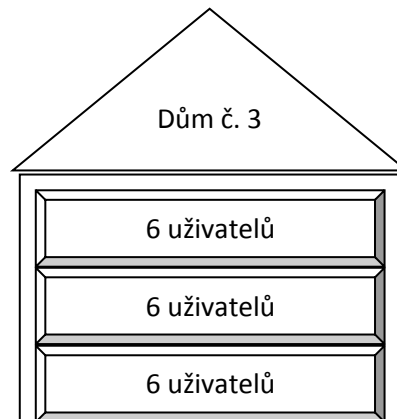
2 domácnosti v rodinném domě v Drahanovicích



2 domácnosti v rodinném domě v Měrotíně

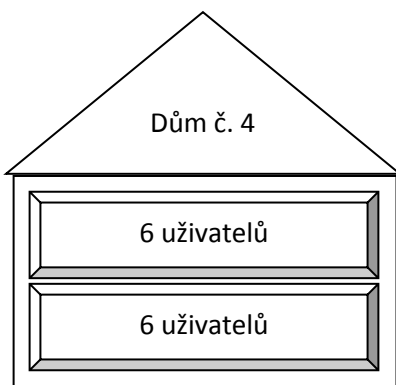


2 domácnosti v rodinném domě v Litvli

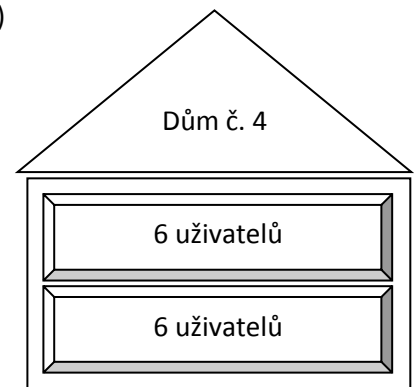


3 domácnosti v Litvli (pobočka)

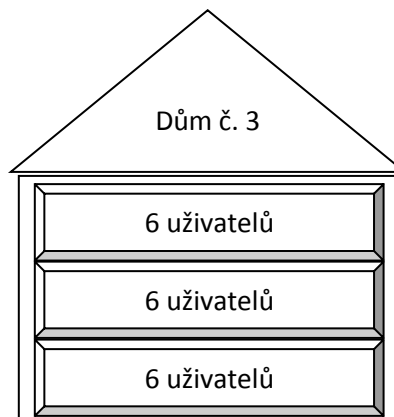
IV. etapa DOZP pro osoby se střední a vysokou mírou podpory (předpoklad)



2 domácnosti



2 domácnosti



3 domácnosti

### **Základní činnosti služby:**

Služba dle zákona o sociálních službách obsahuje tyto základní činnosti: poskytnutí ubytování; poskytnutí stravy; pomoc při zvládnání běžných úkonů péče o vlastní osobu; pomoc při osobní hygieně nebo poskytnutí podmínek pro osobní hygienu; výchovné, vzdělávací a aktivizační činnosti; zprostředkování kontaktu se společenským prostředím; sociálně terapeutické činnosti; pomoc při uplatňování práv, oprávněných zájmů a při obstarávání osobních záležitostí.

### **Zjednodušený popis průběhu služby:**

V menších rodinných domech budou bydlet klienti se střední mírou potřebné podpory – kapacita domů od 5 do 12, klienti s vysokou mírou potřebné podpory budou zejména bydlet v domech s kapacitou 18, tj. budou bydlet ve 3 domácnostech po 6 uživatelích. Domy budou co nejvíce přizpůsobeny tak, aby byly připraveny na zhoršení zdravotního stavu klientů – přechod ze střední míry potřebné podpory na vysokou. Tím budeme reagovat na předvídatelný vývoj zdravotního stavu klientů při zohlednění jejich věku.

Uživatelům bude poskytována podpora v nepřetržitém provozu, na denních i nočních službách. Na přímé péči o uživatele se budou podílet pracovníci v sociálních službách a všeobecné sestry.

Klientům bude zajištěna nepřetržitá obslužná péče celodenní (i noční) při všech činnostech – zajišťování stravy, chodu domácnosti (vaření, praní, částečně úklid). Aktivizace uživatelů bude zejména zaměřena na nácviky denních a sebeobslužných činností dle schopností uživatelů, případně budou využívat smyslových místností či nabídky fyzioterapeuta.

Ve službě bude přítomností všeobecných sester zajištěna i odborná ošetrovatelská péče o uživatele.

Strava bude zajišťována personálem jednotlivých domácností s maximálně možným zapojením uživatelů, případně využitím vnějších zdrojů (dovoz obědů). Strava bude zajišťována v souladu se zásadami zdravé výživy a s ohledem na dietní režim jednotlivých uživatelů.

Praní a žehlení oděvů bude zajišťovat personál domácností s maximálně možným zapojením uživatelů, případně s využitím vnějších zdrojů (ložní prádlo podle možností nabízených služeb). Každá domácnost bude vybavena automatickou pračkou a sušičkou prádla.

Úklid společných prostor v domě a podlah na pokojích bude zajišťovat uklízečka, drobné úklidy na pokojích personál domácností s maximálně možným zapojením uživatelů.

Společné vybavení každé domácnosti: obývací pokoj, kuchyň, sociální zařízení (WC, sprchový kout, vana), balkon nebo terasa, signalizační zařízení, závěsný stropní systém pro přemísťování imobilních uživatelů. Omyvatelné podlahové krytiny, protiskluzové dlažby, záchytná madla ve společných prostorách, ochranné prvky na stěny. Mobilní zvedák pro imobilní osoby. Pokoje – bezbariérové, prostorné, široké dveře, elektrická polohovací lůžka, jídelní stoly k lůžku, noční stoly, skříň na osobní věci, nábytek přizpůsobený individuálním možnostem uživatelů (na vozíku). Preferovány budou jednolůžkové pokoje (maximálně dvoulůžkové pokoje) pro zajištění intimity a práv osob. Koupelny, WC – sprchové prostory vybavené madly, sedátky, sprchovými křesly, vana prostorná – polohovací s možností hydroterapie. Kuchyňky – dostatečně velké, prostorné a přizpůsobené uživatelům s omezením pohybu. Obývací pokoje – prostorná místnost pro setkávání, pohodlná, polohovatelná pojízdna křesla. Vybavenost pro pracovníky: pracovna s počítačem, skříň k uložení pomůcek, materiálů, dokumentace, sociální zařízení pro pracovníky, šatna.

U domů s vysokou mírou potřebné podpory se zakoupí dekontaminační přístroj na pleny.

### **Pobočka v Litvli:**

Sociální služba na pobočce bude určena pro klienty s vysokou mírou potřebné podpory. Péči budou zajišťovat pracovníci v sociálních službách a všeobecné sestry. Vznikne DOZP se 3 domácnostmi,

převážně s jedno a dvoulůžkovými pokoji pro 6 klientů. V každé domácnosti bude kuchyňka na přípravu stravy, společná místnost a sociální zařízení s prostorem pro praní osobního prádla klientů.

#### Budova p. č. 45

Pokoje: po rekonstrukci dojde ke snížení počtu uživatelů na pokojích, v současné době jsou na pobočce uživatelé, kteří mají nižší a střední míru potřebné podpory, zpravidla se pohybují samostatně, používají válečky, mají klasické vybavení pokojů – křesla, stoly, židle, poličky.

Po transformaci dojde k přesunu uživatelů zejména z Nových Zámků s vysokou mírou potřebné podpory, na pokoje se dodají polohovací postele a bude třeba zajistit přístup k postelím z obou stran, z tohoto důvodu již na pokoji nebude moci být více postelí, pokoje budou dvoulůžkové a jednolůžkové – podle dispozic místností. K vybavení pokojů se použije část vybavení z Nových Zámků, další část vybavení bude třeba zakoupit např. křesla pro imobilní uživatele, polohovací postele. Některé pokoje mají vlastní sociální příslušenství, které bude třeba zrekonstruovat – umožnění sprchování imobilních osob.

Výmalba, podlahové krytiny: pokoje a společné prostory bude třeba po rekonstrukci vymalovat, ve všech pokojích bude potřeba opravit a vyměnit podlahové krytiny, stav kobereců není vhodný pro manipulaci postelí a umístění osob s inkontinencí. Zařízení bude třeba doplnit signalizačním zařízením (tísňová signalizace s detektorem pádu).

Vybavení koupelen a manipulace s klienty: v současné době nejsou koupelny přizpůsobeny pro hygienu imobilních osob, bude třeba nakoupit nové vany (jednu vanu využijeme z NZ), pro manipulaci s klienty bude třeba dokoupit 1 zvedák, další zvedáky se využijí z NZ.

Místnosti pro uživatele jídelny, kuchyňky a společné prostory pro aktivizaci: úpravy kuchyňských koutů, jídelen, příprava místnosti na snoezelen či aktivizaci bude obsahovat zejména úpravy zasíťování, vybavení bude použito stávající či z Nových Zámků.

Úprava zázemí pracovníků v sociálních službách, ošetřovny, místnosti pro vedoucí DOZP a pracovní sociálních pracovníků. Výměna podlahové krytiny a výmalba.

Náklady na úpravy pro zajištění dalších základních služeb (praní, vaření, výdej stravy): výdejna stravy zůstane, nepředpokládáme vaření, pouze v kuchyňkách přípravu svačin, snídaní, prádelna bude dovybavena pračkami pro praní ložního prádla, část vybavení se převezze z NZ, pro osobní prádlo se použijí pračky na koupelnách, případně se dokoupí nové pračky, zakoupí se sušičky.

Při plánu humanizace pobočky se vycházelo ze současných dispozic, které je nutné přizpůsobit tak, aby uživatelé, i když žijí v ústavním zařízení, měli možnost bydlet v oddělených domácnostech, jak je běžné ve společnosti – domácnost budou tvořit kromě pokojů ještě kuchyňky, obývací pokoje a sociální zařízení, viz Příloha č. 3.

#### Budova 44 (přístavba)

Úprava zázemí pro THP pracovníky: 1. patro budovy přístavby bude využito pro THP pracovníky z Nových Zámků, toto je pro uživatele bariérové (není zde výtah pro imobilní uživatele) a není vhodné jej využívat dále na pokoje, na patře je i nedostatečný prostor pro koupelny imobilních uživatelů. Změny přebudování pokojů na kanceláře THP budou znamenat náklady na zasíťování, doplnění trezorů, přestavbu jednoho WC a sprchy pro pracovníky, výměna podlahové krytiny. Nábytek se převezze z Nových Zámků. Přízemí budovy se nachází 3 byty se samostatnými vchody, které bude možné využít jako zázemí pro provozní pracovníky, údržbáře, šatny pracovníků, sklady, kanceláře. Úprava nebude vyžadovat výrazné plánované rekonstrukce, vybavení se převezme z NZ.

**Možná rizika** – nedostatek financí na požadované přizpůsobení prostředí a vybavení, nedostatek financí na provoz služby.

Pobočka – nepodaří se vzhledem k technickým možnostem přizpůsobit prostředí dle potřeb klientů, nedostatek financí na rekonstrukci – nebude podporována v investičních projektech, vysoký počet osob v domácnosti – nesoulad s kritérii projektů a transformace.

**Vize udržitelnosti** – jelikož se neustále prodlužuje věk osob s mentálním postižením, které vyžadují vysokou míru potřebné podpory, předpokládáme, že o tuto službu bude nadále zájem i z řad komunity v současné době máme pro tuto cílovou skupinu nejvíce zájemců o službu.

### **Personální zajištění**

Pro tuto část transformace předpokládáme personální zajištění těmito pracovníky:

- 86 pracovníků v sociálních službách pro zajištění všech úkonů péče o domácnost a péče o vlastní osobu
- 3,13 úvazku sociálního pracovníka
- 1,2 vedoucí sociálních služeb, sociální pracovník – metodik
- 11,5 úvazky všeobecných sester a 0,85 vedoucí zdravotní péče (VS)
- 2 úvazky fyzioterapeuta
- 3,13 vedoucího pro zajištění provozu
- 4 pracovnice úklidu
- 1,8 údržbář a řidič
- 3,68 úvazku THP pracovníků.

Uživatelům bude poskytována podpora v nepřetržitém provozu, na denních i nočních službách. Na přímé péči o uživatele se budou podílet pracovníci, kteří současně budou klíčovými pracovníky, všeobecné sestry a fyzioterapeut.

86 pracovníků v přímé péči bude zajišťovat celodenní obslužnou péči při všech činnostech, poskytovat pomoc a podporu při zajišťování stravy, zajišťovat chod domácnosti (vaření, praní, částečně úklid), budou provádět aktivizaci uživatelů, vykonávat nácviky denních činností dle schopností uživatelů, budou se podílet na plánování služby.

Sociální pracovník bude zajišťovat spolupráci s opatrovníky, úřady, dohled nad financemi klientů, připravovat smlouvy o poskytování sociální služby a úhrady za službu. Současně bude zajišťovat sociální poradenství, sociální šetření a bude jednat se zájemci o službu.

Uklízečky budou zajišťovat úklid společných prostor, podlah v pokojích a úklid sociálního zařízení a kanceláří.

Fyzioterapeut bude zajišťovat rehabilitaci podle indikace lékaře, bude uživatelům nabízet individuální cvičení, vodoléčbu, elektroléčbu, magnetoterapii, LTV, polohování, nácvik sebeobsluhy, výběr kompenzačních pomůcek, invalidních vozíků.

Všeobecné sestry budou vykonávat odborné činnosti vyplývající z náplně činností – komplexní ošetrovatelskou péči o uživatele, budou se podílet se na aktivizaci uživatelů a plánování služby, zpracovávat ošetrovatelskou dokumentaci v souladu se zákonnými požadavky a vykazovat provedené výkony indikované lékařem na zdravotní pojišťovny. Budou spolupracovat s praktickými lékaři, u kterých budou uživatelé registrováni, budou spolupracovat s odbornými lékaři podle potřeb uživatelů.

Údržbář/řidič bude zajišťovat údržbu nemovitostí, drobné opravy, revize, údržbu zeleně kolem zařízení, obsluhu kotelen, výtahu a signalizačního zařízení, údržbu aut a dopravu.

**Další informace:****Využití stávajících pracovníků:** ano**Kritéria výběru pracovníků:** empatie, týmová spolupráce, znalost bazální stimulace, alternativní a augmentativní komunikace, trpělivost, důslednost, vstřícnost, znalost ústavních prvků a zájem o jejich odstraňování.

Propočet úvazků – viz příloha transformačního plánu.

**Shrnutí přehledu poskytovaných sociálních služeb po transformaci***Tabulka 15 uvádí přehled poskytovaných sociálních služeb, jejich formu poskytování a kapacitu po procesu transformace:***Tabulka 15 Přehled poskytovaných sociálních služeb po transformaci**

Druh sociální služby	Forma sociální služby	Kapacita
Domov pro osoby se zdravotním postižením	Pobytová	94
Domov se zvláštním režimem	Pobytová	18
Chráněné bydlení	Pobytová	33
CELKEM		145

*V tabulce 16 je uvedeno srovnání kapacity poskytovaných sociálních služeb před a po transformaci:***Tabulka 16 Srovnání kapacity poskytovaných sociálních služeb před a po transformaci**

Srovnání kapacity <u>pobytových</u> sociálních služeb			
Sociální služba	Před transformací	Po transformaci	
	Kapacita	Potřebná kapacita sociálních služeb dle vyhodnocení klientů	Konečná (upravená) kapacita po zohlednění stop stavu*
Domov pro osoby se zdravotním postižením	112	101	94
Domov se zvláštním režimem	45	18	18
Chráněné bydlení	0	33	33
<b>Celkem</b>	<b>157</b>	<b>152</b>	<b>145</b>
<b>Po uskutečnění transformace dojde ke snížení kapacity poskytovaných pobyť. sociál. služeb o 12 míst. Počítáno je s odchodem 3 klientů do jiných služeb a snížením kapacity v důsledku stop stavu.</b>			

\*Stop stav – po dobu realizace projektu se v souladu s Kritérii transformace nebudou přijímat noví klienti, nedojde k doplnění klientů po jejich odchodu ze zařízení, současně během doby procesu transformace dojde k přirozenému úbytku klientů. Tyto faktory jsou zohledněny v konečné kapacitě zařízení, na které se kvalifikovaným odhadem shodl transformační tým.

## 9. Předpokládané náklady na transformaci

### 9.1. Shrnutí předpokládaných nákladů na pořízení nemovitostí

V tabulce 17 je uveden přehled předpokládaných nákladů spojených s pořízením nemovitostí pro poskytování služeb (nákup, výstavba, rekonstrukce).

**Tabulka 17 Přehled předpokládaných nákladů spojených se zajištěním zázemí služeb (výstavby, rekonstrukce, vybavení)**

Fáze projektu	Služby	Kapacita služby	Předpokládané náklady na nákup nemovitostí	Předpokládané náklady na výstavbu nemovitostí/Kč nebo na rekonstrukci/Kč
I. etapa	CHB	17 (5, 6, 6)	14 700 000	0
<b>Celkem:</b> bez nákladů na vybavení a dalších nákladů spojených s vyřizováním povolení, tvorbou projektů apod.		<b>14 700 000 Kč</b>		
II. a III. etapa	CHB, DOZP, DZR	86 (16, 52, 18)	18 100 000	96 000 000
<b>Celkem:</b> bez nákladů na vybavení a dalších nákladů spojených s vyřizováním povolení, tvorbou projektů apod.		<b>114 000 000 Kč</b>		
IV. etapa	DOZP	42 (12, 12, 18)		
<b>Celkem:</b> bez nákladů na vybavení a dalších nákladů spojených s vyřizováním povolení, tvorbou projektů apod.		<b>55 000 000 Kč</b>		
<b>Předpoklad nákladů na nákupy, výstavbu a rekonstrukci, celkem za etapy</b> bez nákladů na vybavení a dalších nákladů spojených s vyřizováním povolení, tvorbou projektů apod.		<b>183 700 000 Kč</b>		

### 9.2. Zajištění potřebných finančních prostředků

Finanční prostředky na uskutečnění plánu jsou možné:

- využitím výzev z Evropských fondů pro oblast transformace
- spoluúčastí zřizovatele
- využitím dalších zdrojů.



## 10. Personální zajištění služeb

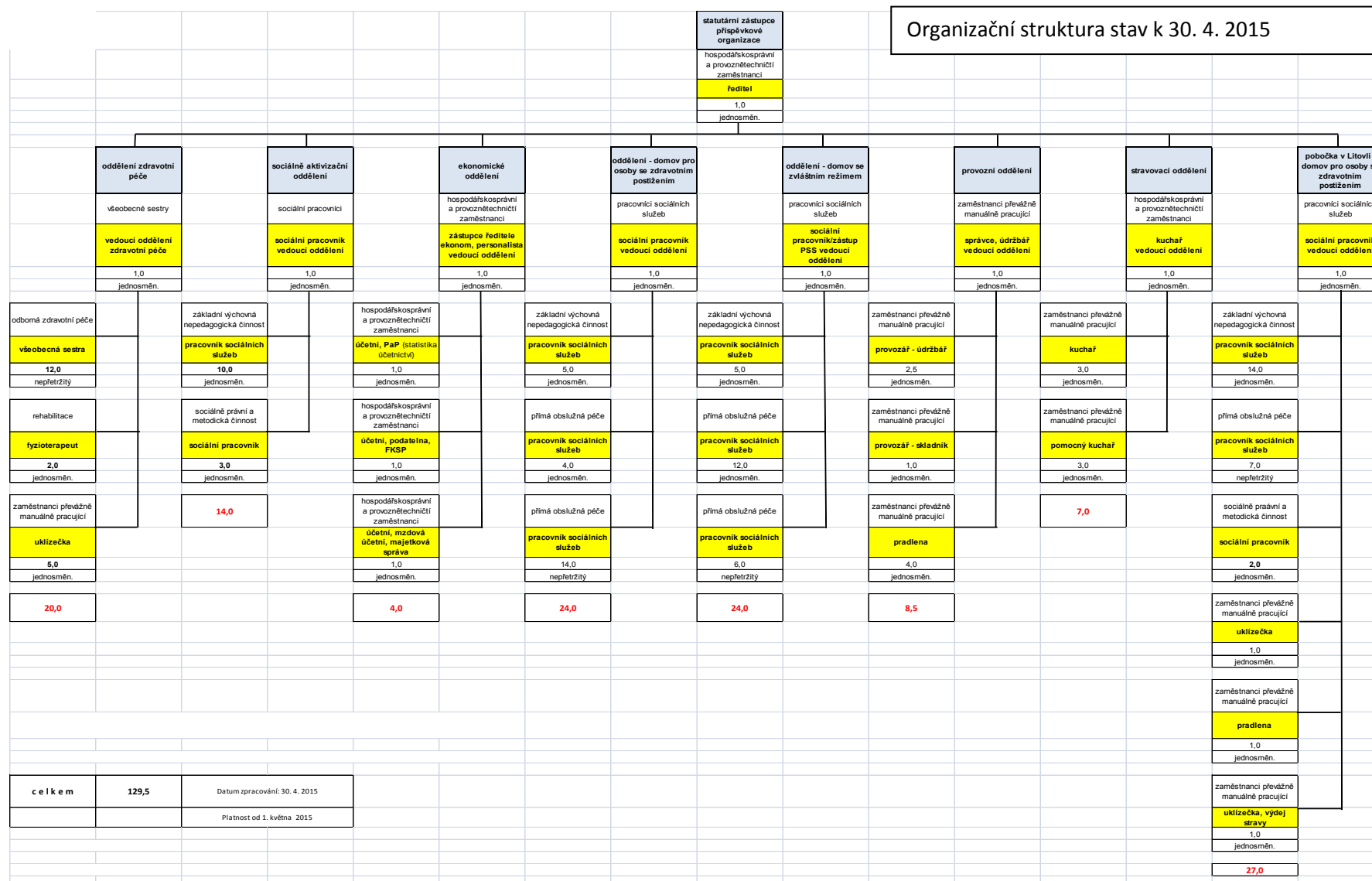
### 10.1. Porovnání počtu pracovníků

V tabulce 18 je uvedeno srovnání počtu pracovníků před transformací a po ní. Výpočet počtu zaměstnanců vychází z ideálního zajištění chodu jednotlivých domácností a zohlednění potřeb klientů, více k výpočtu je uvedeno v Příloze č. 4 - Výpočet potřebného počtu pracovníků.

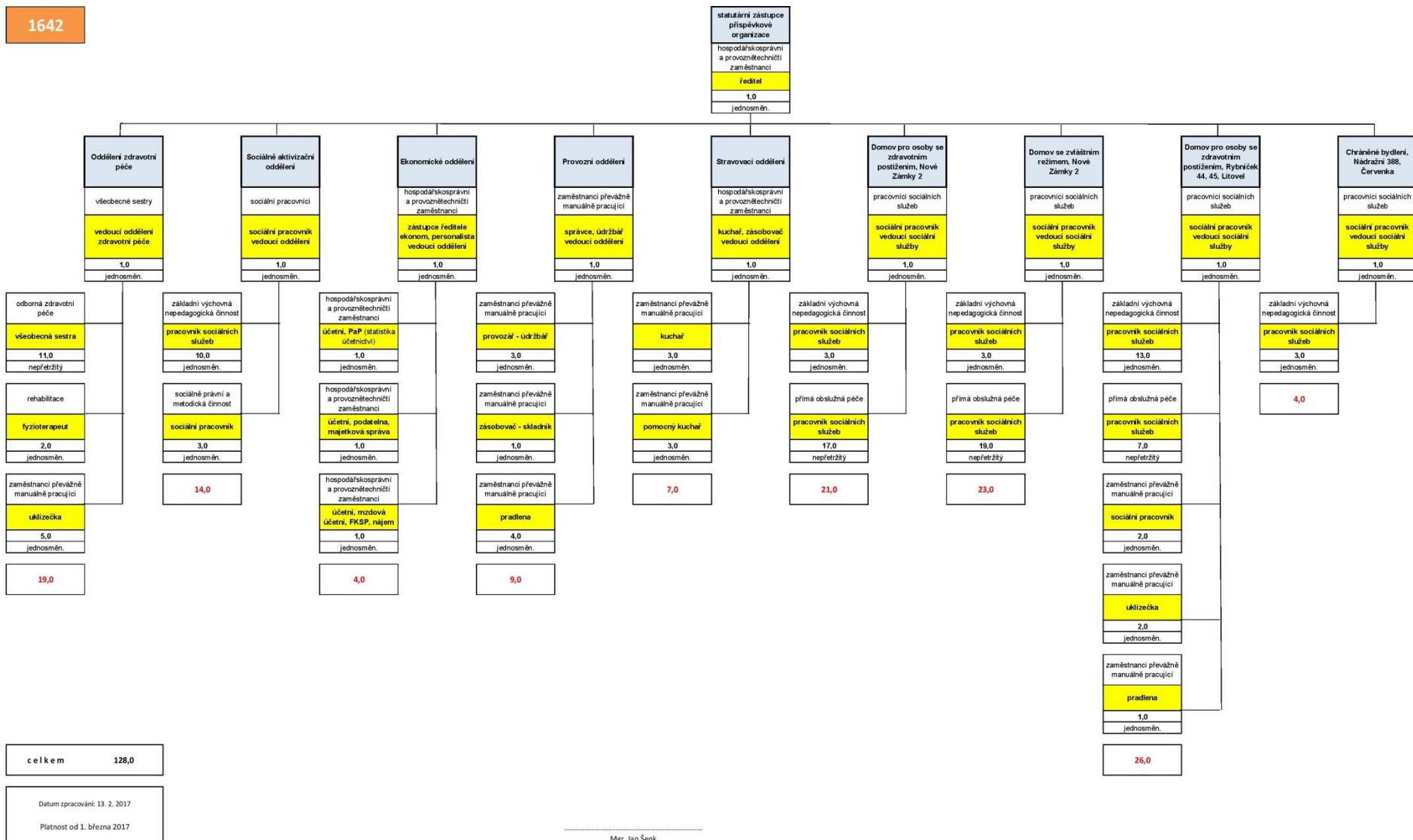
**Tabulka 18 Srovnání počtu pracovníků před transformací a po transformaci**

Pracovní pozice	Počet pracovníků před transformací (stav k 3/2017)	Počet potřebných pracovníků po transformaci
Pracovníci v přímé péči	76	132
Sociální pracovníci, vedoucí sociálních služeb, sociální pracovník – metodik	5	7
Sociální pracovníci zařazení jako vedoucí	4	5
Všeobecné sestry, vedoucí zdravotní péče (VS)	12	15
Fyzioterapeuti	2	2
Uklízečky	7	5
Provozáři – údržbáři, skladníci	5	3
pradleny	5	0
THP - ředitel	1	1
THP - ekonom	4	6
Kuchaři a pomocní kuchaři	7	0
<b>CELKEM</b>	<b>128</b>	<b>176</b>

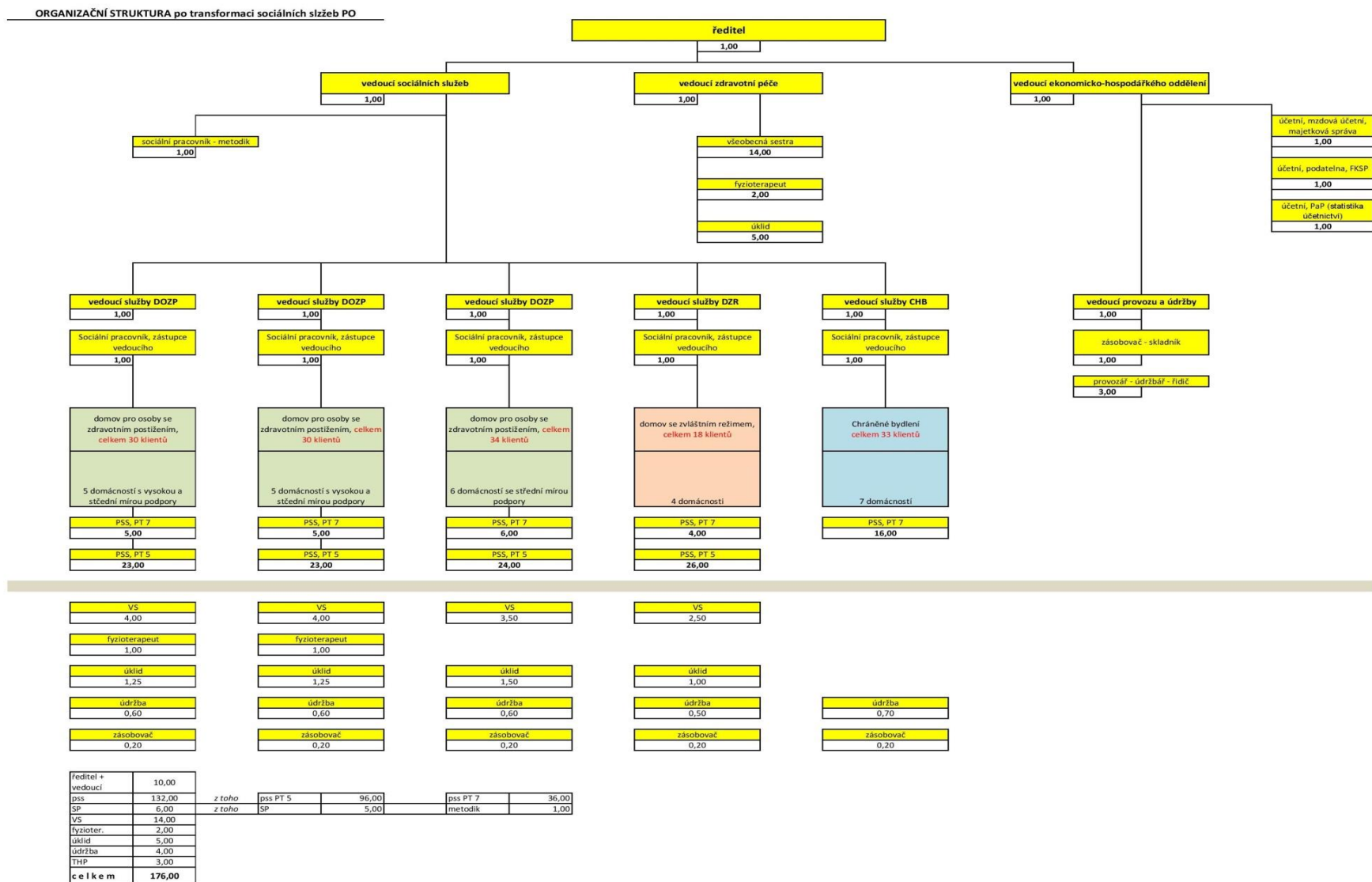
## 10.2. Organizační struktura před transformací



## NOVÉ ZÁMKY - POSKYTOVATEL SOCIÁLNÍCH SLUŽEB, PŘÍSPĚVKOVÁ ORGANIZACE



### 10.3. Organizační struktura po transformaci



## 11. Komunikační strategie

### 11.1. Shrnutí současné situace

Uskutečňují se pravidelné porady transformačního týmu, jehož výstupy jsou sdělovány na poradách vedení, na poradách v rámci pracovních týmů, zápisy jsou zveřejněny na intranetu včetně dalších výstupů (harmonogramy, vize,...), informace jsou sdělovány i při dotazech a osobních setkáních s pracovníky či uživateli; zástupci zařízení (vedení či pracovníci) se setkávají s jinými poskytovateli (školení, setkávání poskytovatelů v transformaci, workshopy, návštěvy jiných zařízení v rámci projektu – stáže, vizitace); uživatelům byla myšlenka transformace vysvětlena vedením a pracovníky, část klientů se byla opakovaně podívat v chráněných bydleních, informace získali i z časopisu vydávaného organizací (zejména pobočka); pracovníci prošli školením 10 kroků transformace – kde jim byly vysvětleny základní pojmy a rozptýleny jejich dezinformace a obavy; uskutečnila se setkání s veřejnými opatrovníky – na pozvání, setkání s veřejností – při Dnu otevřených dveří, při návštěvě veřejnosti v zařízení, setkání s částí zástupců zřizovatele – při návštěvě pobočky, s rodinnými opatrovníky – při setkání na Výboru rodičů a přátel; opatrovníkům byly dopisem zaslány základní informace o procesu transformace.

#### Úspěšnost

Část pracovníků se pro transformaci nadchla, část se již nebrání změně, část uživatelů si podala žádosti do jiných druhů služeb, většina vedení je procesu nakloněna, opatrovníci mají základní informace, z dotazníku pro zaměstnance na konci roku 2014 vzešlo, že připojením organizace do procesu transformace došlo k pozitivním změnám pro uživatele a že jsou zaměstnanci dostatečně informováni o procesu transformace. Zaměstnanci se v dotazníku na konci roku 2016 vyjádřili, že vnímají, že se jejich transformace již nyní dotýká a většina zhodnotila, že má dostatek informací k probíhajícímu procesu transformace.

#### Použité nástroje:

- porady na všech úrovních
- komunikace prostřednictvím konzultanta projektu s transformačním týmem, komunikace vedení a členů transformačního týmu s uživateli a pracovníky, komunikace s MPSV
- intranet, dokumenty a písemné materiály (předpisy, informační dopisy, časopis)
- příklady dobré praxe od jiných poskytovatelů, internet
- setkání (kulaté stoly, setkání s veřejnými opatrovníky, Výbor rodičů a přátel)
- diskuse.

### 11.2. Cíle komunikace

Transformační tým si pro oblast komunikace stanovil tyto cíle:

- Poskytovat informace klientům prostřednictvím komunikace s pracovníky, sdělováním dobré praxe, návštěvami zařízení, komunikací s klienty z transformovaných zařízení, promítáním spotů a videí, účastí na kulatých stolech, návštěvami budoucích lokalit – průběžně během celého procesu transformace.
- Zajistit informovanost zaměstnanců pro zamýšlené změny – poskytovat informace a osvětu, seznámit je s transformačním plánem, termín prosinec 2015. Dále průběžně, během celého procesu transformace, seznamovat zaměstnance s průběhem a vývojem transformace.
- Podpořit kvalitu, profesionalitu a připravenost pracovníků pomocí školení a vizitací, termín prosinec 2016. Nadále pokračovat v podpoře a motivaci pracovníků po celou dobu procesu transformace.

- Poskytnout informace opatrovníkům a rodinným příslušníkům uskutečněním dvou kulatých stolů a setkáním v zařízení – prosinec 2015. V roce 2017 je taktéž plánováno uskutečnění kulatých stolů s opatrovníky a rodinnými příslušníky klientů, stejně jako tomu bylo v roce 2016.
- Poskytnout veřejnosti informace o zamýšlených změnách, o životě osob se zdravotním postižením, poskytnout jim příklady dobré praxe, informace o výhodách života v komunitě včetně ekonomického přínosu prostřednictvím dvou kulatých stolů a setkáváním s občany v dotčených obcích – červen 2016. V případě zájmu navštívit vybrané obce a poskytnout jim potřebné informace o zamýšlených krocích transformace.

Naplnění cílů zajistí transformační tým.

### 11.3. Cílové skupiny a práce s nimi

Transformační tým se orientuje v komunikaci na pět základních komunikačních partnerů: klienty, pracovníky, opatrovníky, zřizovatele, veřejnost. Každá skupina potřebuje vědět jiné informace a je třeba ji poskytovat podporu.

#### 1. Klienti

**Co potřebují vědět** – informace o transformaci, změnách, o jiných službách, o lokalitách, kladech transformace a záporech ústavní péče, o novém způsobu poskytování sociální služby, právech a povinnostech klientů, o životě klientů v běžné společnosti.

**Jak je podporujeme** – rozhovory, příprava na změnu, nácviky, tréninkové bydlení, vizitace v jiných službách, setkání s klienty z transformovaných zařízení.

#### 2. Pracovníci

**Co potřebují vědět** – informace o transformaci, změnách, o jiných službách, o lokalitách, kladech transformace a záporech ústavní péče, o možnostech vzdělávání, o změnách způsobu práce, o předávání informací dalším subjektům, o novém způsobu poskytování sociální služby, právech a povinnostech klientů, o životě klientů v běžné společnosti.

**Jak je podporujeme** – vzděláváním, komunikací, písemnými materiály, stážemi, informacemi na intranetu, příklady dobré praxe, odkazy na internet a videa – spoty.

#### 3. Zřizovatel

**Co potřebuje vědět** – informace o průběhu transformace, změnách, o plánu a realizaci transformace, o jiných službách, o lokalitách, kladech transformace a záporech ústavní péče, o změnách způsobu práce, o předávání informací dalším subjektům, o financování.

**Jak je podporujeme** – kulaté stoly, setkání TT, setkání regionálního TT, předávání zápisů z jednání transformačního týmu.

#### 4. Opatrovníci

**Co potřebují vědět** – informace o transformaci, o změnách, o jiných službách, o lokalitách, kladech transformace a záporech ústavní péče, informace o tom, jak bude mít proces transformace vliv na život opatrovanců, informace o povinnostech a roli opatrovníka v procesu transformace.

**Jak je podporujeme** – písemné sdělení – dopisy, rozhovory, kulaté stoly, besedy, přednášky, konference, telefonáty, kulturní akce, dny otevřených dveří, letáky, internet, videa – spoty, možnost návštěvy komunitní služby.

#### 5. Veřejnost, obce/města

**Co potřebují vědět** – informace o transformaci, o změnách, o jiných službách, o lokalitách, kladech transformace a záporech ústavní péče, informace o klientech.

**Jak je podporujeme** – kulaté stoly, besedy, přednášky, konference, kulturní akce, dny otevřených dveří, letáky, internet, videa – spoty.

#### **11.4. Nástroje komunikace**

Ke komunikaci používá organizace nástroje vnější a vnitřní.

Nástroje vnější komunikace:

- média: televize, rádio, tisk, internet (webové stránky organizace, webové stránky transformovaných organizací, internetové servery – odborné články, komentáře)
- tiskoviny (letáky, brožury, plakáty)
- veřejné akce (besedy, přednášky, konference, kulturní akce, dny otevřených dveří apod.).

Nástroje vnitřní komunikace:

- porady a setkání
- interní časopis, intranet
- osobní komunikace
- vzdělávání
- supervize.

## 12. Plán přípravy klientů

Plán přípravy klientů byl shrnut do 14 hlavních kroků:

1. vyplnění Dotazníků zjišťování míry potřeb uživatelů
2. informování uživatelů o procesu transformace
3. motivace uživatelů
4. změna individuálních plánů v souvislosti s přípravou na změnu
5. zjištění stavu klienta před transformací – Záznam o změnách v životě uživatele sociální služby
6. nácviky činností pro zajištění chodu domácnosti a sebeděče
7. návštěva jiných druhů sociálních služeb
8. sestavení složení domácností
9. návštěva budoucího místa pobytu
10. prohlídka budoucího bydlení
11. plánování vybavení a chodu domácnosti
12. přesun do nové služby
13. zvýšená podpora klienta
14. zjištění stavu klienta – Záznam o změnách v životě uživatele sociální služby evaluace nové situace.

Na přípravě klientů se intenzivně pracuje. Jednotlivé body jsou rozpracovány ve vnitřních metodikách organizace.



### 13. Plán přípravy pracovníků

Pro přípravu pracovníků byl v maximální míře využit projekt MPSV, částečně byl plán přípravy pracovníků rovněž podpořen z rozpočtu organizace (např. stáže, náklady na cestovné).

#### 1. Z projektu Transformace se uskutečnila:

Akreditovaná školení na téma:

- 10 kroků transformace, počet zaměstnanců na školení: 40
- Efektivní trénink domácích prací, počet zaměstnanců na školení: 20
- Motivace a aktivizace klientů v procesu transformace, počet zaměstnanců na školení: 20

Konzultace na téma:

- Zjišťování míry podpory, počet zaměstnanců na konzultaci: 17
- Občanský zákoník, počet zaměstnanců na konzultaci: 6
- Sebeobhajství, počet zaměstnanců na konzultaci: 8
- Rizika v sociálních službách, počet zaměstnanců na konzultaci: 27
- Potřebná míra podpory, počet zaměstnanců na konzultaci: 10
- Individuální plánování: 11

Supervize:

- uskutečnilo se 34 skupinových supervizií, celkem se zúčastnilo 166 zaměstnanců
- 4 zaměstnanci využili individuální supervizi

#### 2. Z rozpočtu organizace:

- byly uskutečněny stáže a vizitace pro 54 pracovníků se zaměřením na transformaci.

Další vzdělávací aktivity budou plánovány a realizovány v souladu s potřebami pracovníků a klientů. Tyto potřeby se promítnou do programu dalšího vzdělávání zaměstnanců organizace, který se každoročně aktualizuje.

Plánujeme využití těchto forem: školení, workshopy, stáže, konzultace, vizitace, vzdělávací plány.

Organizace se rozhodla využít evropský projekt určený pro podporu transformace. V roce 2016 se organizace NZ zapojila do projektu Pro běžný život, ve kterém využívá zejména podporu nezávislých odborníků (workshopy, konzultace). Dále jsou realizovány v rámci dalšího vzdělávání pracovníků stáže v transformovaných zařízeních, akreditované vzdělávání, supervize.

## Přehled tabulek

<i>Tabulka 1 Složení regionálního transformačního týmu</i>	18
<i>Tabulka 2 Složení a kontakty na členy transformačního týmu Nové Zámky – pss</i>	19
<i>Tabulka 3 Harmonogram činností pro vytvoření transformačního plánu ze dne: 20. 3. 2014</i>	21
<i>Tabulka 4 Oblasti podpory a bodové hodnocení</i>	25
<i>Tabulka 5 Návrh na druh poskytované sociální služby po transformaci</i>	25
<i>Tabulka 6 Oblasti podpory a bodové hodnocení</i>	26
<i>Tabulka 7 Návrh na druh poskytované sociální služby po transformaci</i>	26
<i>Tabulka 8 Oblasti podpory a bodové hodnocení</i>	27
<i>Tabulka 9 Návrh na druh poskytované sociální služby po transformaci</i>	27
<i>Tabulka 10 Potřebnost sociální služby DOZP</i>	28
<i>Tabulka 11 Potřebnost sociální služby DZR</i>	28
<i>Tabulka 12 Potřebnost sociální služby CHB</i>	28
<i>Tabulka 13 Výběr lokalit</i>	30
<i>Tabulka 14 Přehled plánovaných etap transformace</i>	32
<i>Tabulka 15 Přehled poskytovaných sociálních služeb po transformaci</i>	47
<i>Tabulka 16 Srovnání kapacity poskytovaných sociálních služeb před a po transformaci</i>	47
<i>Tabulka 17 Přehled předpokládaných nákladů spojených se zajištěním zázemí služeb (výstavby, rekonstrukce, vybavení)</i>	48
<i>Tabulka 18 Srovnání počtu pracovníků před transformací a po transformaci</i>	49
<i>Tabulka 19 Analýza sociálních služeb v regionu</i>	59
<i>Tabulka 20 Analýza základní občanské vybavenosti v obcích</i>	62
<i>Tabulka 21 Výpočet potřebného počtu pracovníků</i>	63

## Příloha č. 1 - Analýza sociálních služeb

V tabulce 19 jsou uvedeny sociální služby komunitního typu (terénní a ambulantní), se kterými by bylo možno v rámci transformace spolupracovat – průzkum trhu.

### Tabulka 19 Analýza sociálních služeb v regionu

Tato tabulka byla aktualizovaná na základě skutečně zvolených lokalit pro transformaci v rámci I., II. a III. etapy. Jedná se o obce a města: Drahanovice, Litovel, Měrotín, Červenka, Luká a Uničov.

Analýza sociální služby komunitního typu (terénních a ambulantní), byla provedena vzhledem k působnosti jednotlivých poskytovaných sociálních služeb v regionech, do kterých směřují klienti.

Uničov	
Název poskytované sociální služby	<b>Pečovatelská služba</b>
Název poskytovatele	<b>Centrum sociálních služeb Uničov, příspěvková organizace</b>
Zařízení poskytovatele	Pečovatelská služba (Bratří Čapků 662, Uničov, 783 91 Uničov 1) Pečovatelská služba (Gymnazijní 237, Uničov, 783 91 Uničov 1)
Forma poskytování služby	terénní
Cílová skupina klientů	osoby s jiným zdravotním postižením rodiny s dítětem/děťmi senioři
Věková kategorie klientů	děti kojeneckého věku (do 1 roku), děti předškolního věku (1 -3 let), mladí dospělí (18 - 26 let), dospělí (27 - 64 let), mladší senioři (65 - 80 let), starší senioři (nad 80 let)

Název poskytované sociální služby	<b>Pečovatelská služba</b>
Název poskytovatele	<b>Charita Šternberk</b>
Zařízení poskytovatele	Charitní pečovatelská služba Uničov (Šternberská 497, Uničov)
Forma poskytování služby	terénní
Cílová skupina klientů	osoby se zdravotním postižením senioři
Věková kategorie klientů	mladí dospělí (19 - 26 let) - dospělí (27 - 64 let) - mladší senioři (65 - 80 let) - starší senioři (nad 80 let)

Název poskytované sociální služby	<b>Nízkoprahová denní centra</b>
Název poskytovatele	<b>Charita Šternberk</b>
Zařízení poskytovatele	Nízkoprahové denní centrum SCHOD (Šternberská 497, Uničov)
Forma poskytování služby	terénní, ambulantní
Cílová skupina klientů	osoby bez přístřeší
Věková kategorie klientů	dorost (16 – 18 let) mladí dospělí (19 – 26 let) dospělí (27 – 64 let) mladší senioři (65 – 80 let) starší senioři (nad 80 let)

Název poskytované sociální služby	<b>Denní stacionáře</b>
Název poskytovatele	<b>Jasněnka, z.s.</b>
Zařízení poskytovatele	<b>Stacionář Jasněnka (Jiráskova 772, Uničov)</b>

Forma poskytování služby	ambulantní
Cílová skupina klientů	osoby s mentálním postižením
Věková kategorie klientů	děti předškolního věku (3 - 6 let), mladší děti (7 - 10 let), starší děti (11 - 15 let), dorost (16 - 18 let), mladí dospělí (19 - 26 let), dospělí (27 - 64 let)

Název poskytované sociální služby	<b>Sociálně aktivizační služby pro seniory a osoby se zdravotním postižením</b>
Název poskytovatele	<b>Maltézská pomoc, o.p.s.</b>
Zařízení poskytovatele	Maltézská Pomoc, o.p.s., Centrum Olomouc (Wurmova 7, Olomouc, 779 00 Olomouc 9)
Forma poskytování služby	terénní
Cílová skupina klientů	osoby s tělesným postižením a senioři
Věková kategorie klientů	služba je poskytována osobám od 18-ti let

### Drahanovice

V obci Drahanovice není poskytována žádná registrovaná terénní nebo ambulantní sociální služba. Při provedení průzkumu terénních a ambulantních sociálních služeb jsou nejbližšími místy poskytování Těšetice, Olomouc a Prostějov.

Název poskytované sociální služby	<b>Pečovatelská služba</b>
Název poskytovatele	<b>Charita Olomouc</b>
Zařízení poskytovatele	Charitní pečovatelská služba Olomouc (Těšetice 6, 783 46 Těšetice)
Forma poskytování služby	terénní
Cílová skupina klientů	osoby s kombinovaným postižením, osoby s tělesným postižením osoby se zdravotním postižením, senioři
Věková kategorie klientů	mladí dospělí (18 - 26 let), dospělí (27 - 64 let), mladší senioři (65 - 80 let), starší senioři (nad 80 let)

Název poskytované sociální služby	<b>Osobní asistence</b>
Název poskytovatele	<b>Podané ruce - osobní asistence</b>
Zařízení poskytovatele	Podané ruce - osobní asistence (Polišenského 4467/3, Prostějov, 796 01 Prostějov 1)
Forma poskytování služby	terénní
Cílová skupina klientů	senioři dospělé osoby s tělesným postižením dospělé osoby s chronickým onemocněním
Věková kategorie klientů	všechny věkové kategorie

Název poskytované sociální služby	<b>Osobní asistence</b>
Název poskytovatele	<b>Pomocná ruka na pomoc starým a handicapovaným občanům, z.s.</b>
Zařízení poskytovatele	Občanské sdružení "Pomocná ruka" na pomoc starým, chronicky nemocným, zdravotně postiženým a handicapovaným občanům (Školní 211/32, Prostějov, 796 01 Prostějov 1)
Forma poskytování služby	terénní
Cílová skupina klientů	senioři dospělé osoby s tělesným postižením dospělé osoby s chronickým onemocněním
Věková kategorie klientů	mladí dospělí (18 - 26 let), dospělí (27 - 64 let), mladší senioři (65 - 80 let), starší senioři (nad 80 let)

Název poskytované sociální služby	<b>Sociálně aktivizační služby pro seniory a osoby se zdravotním postižením</b>
Název poskytovatele	<b>Maltéžská pomoc, o.p.s.</b>
Zařízení poskytovatele	Maltéžská Pomoc, o.p.s., Centrum Olomouc (Wurmova 7, Olomouc, 779 00 Olomouc 9)
Forma poskytování služby	terénní
Cílová skupina klientů	osoby s tělesným postižením a senioři
Věková kategorie klientů	služba je poskytována osobám od 18-ti let

Název poskytované sociální služby	<b>Sociálně terapeutické dílny</b>
Název poskytovatele	<b>LIPKA, z.s.</b>
Zařízení poskytovatele	Sociálně terapeutická dílna Prostějov - Vrahovice (Jano Köhlera 180/2, Vrahovice, 798 11 Prostějov 6)
Forma poskytování služby	ambulantní
Cílová skupina klientů	osoby s kombinovaným postižením osoby s mentálním postižením osoby s tělesným postižením osoby se sluchovým postižením osoby se zdravotním postižením
Věková kategorie klientů	mladí dospělí (18 - 26 let) - dospělí (27 - 55 let)

#### **Litovel, Červenka, Měrotín, Luká**

Název poskytované sociální služby	<b>Pečovatelská služba</b>
Název poskytovatele	<b>Charita Šternberk</b>
Zařízení poskytovatele	Charitní pečovatelská služba Litovel (Vítězná 1129/2a, 784 01 Litovel)
Forma poskytování služby	terénní
Cílová skupina klientů	osoby se zdravotním postižením a senioři
Věková kategorie klientů	mladí dospělí (19 - 26 let) - dospělí (27 - 64 let) - mladší senioři (65 - 80 let) – starší senioři (nad 80 let)

Název poskytované sociální služby	<b>Sociálně aktivizační služby pro seniory a osoby se zdravotním postižením</b>
Název poskytovatele	<b>Maltéžská pomoc, o.p.s.</b>
Zařízení poskytovatele	Maltéžská Pomoc, o.p.s., Centrum Olomouc (Wurmova 7, Olomouc, 779 00 Olomouc 9)
Forma poskytování služby	terénní
Cílová skupina klientů	osoby s tělesným postižením a senioři
Věková kategorie klientů	služba je poskytována osobám od 18-ti let

## Příloha č. 2 - Analýza veřejných služeb

V tabulce 20 je uvedena základní občanská vybavenost v obcích, zejména dostupné veřejné služby, které by bylo možno v rámci transformace využívat – průzkum trhu.

### Tabulka 20 – Analýza základní občanské vybavenosti v obcích

Do následující tabulky je promítnuta analýza základní občanské vybavenosti v obcích, ve kterých budou v rámci transformace umístěni klienti do svých domácností v rámci I., II. a III. etapy. Pro IV. etapu transformace zatím nejsou finálně vyhodnoceny vhodné lokality. Analýza občanské vybavenosti pro IV. etapu bude upřesněna a aktualizovaná po závazném výběru vhodných lokalit Olomouckým krajem.

Město, obec	Drahanovice	Litovel	Měrotín	Červenka	Luká	Uničov
<b>Základní občanská vybavenost</b>						
obchod	ano	ano	ano	ano	ano	ano
lékař	ano	ano	ano	ano	ano	ano
zubař	ano	ano	ne	ano	ne	ano
restaurace	ano	ano	ano	ano	ano	ano
cukrárna, kavárna	ano	ano	ne	ano	ne	ano
kadeřnictví	ano	ano	ano	ano	ano	ano
pošta	ano	ano	ano	ano	ano	ano
kulturní dům	ano	ano	ano	ano	ano	ano
kostel	ano	ano	ano	ano	ano	ano
knihovna	ano	ano	ano	ano	ano	ano
hřiště, tělocvična	ano	ano	ano	ano	ano	ano
autobusové spojení – veřejná doprava	ano	ano	ano	ano	ano	ano
vlakové spojení – veřejná doprava	ano	ano	ne	ano	ne	ano

### Příloha č. 3 - Výpočet potřebného počtu pracovníků

Tabulka 20 Výpočet potřebného počtu pracovníků

druh sociální služby/dle etapy	počet klientů ve službě	počet domácností ve službě	pracovní doba ve službě	Výpočet počtu pracovníků - pss																další pracovníci - potřebný počet								
				den								noc								potřebný počet pss celkem - zaokrouhleno TT	přepočtení pracovníků/počtem úřadníků	všeobecné sestry (VS) včetně vedoucích	sociální pracovníci (SP) včetně vedoucích***	vedoucí pracovníků v primární péči, zařazení jako SP****	fyzioterapeut	údržba včetně vedoucích	úklid	THP pro všechny služby včetně vedoucích a ředitelů
				počet pracovníků v jedné domácnosti během dne	počet pracovníků - pss 6 během dne v domě	předpokládaná pracovní doba přes den	počet hodin potřebné podpory pracovníků za den	pracovní na doplnění - ranní směna (lékaři, doprovody, akce, aktivace, plánovat pss 8 na dům	počet hodin ranní směny	celkem potřebný počet hodin podpory za jeden den	předpokládaná pracovní doba přes noc	počet hodin potřebné podpory v noci/prac.	počet potřebných osob na zajištění služby v noci - v domácnosti	počet osob na zajištění noční služby v domě	celkem za noc hodin podpory	celkem za den i noc počet potřebných hodin k obsazení pracovníky	počet potřebných hodin za den x počet dní v roce (tj. 365)*	roční fond hodin pracovníka**	počet potřebných pracovníků (počet hodin / počtem fondů hodin pracovníka)									
DOZP VMP pobočka	18	3 nepřetr.		2	6	6,00-18,00	11	1	8	74	18,00-6,00	11	0,5	2	22	96	35040	1701	20,60	19	1,06	2,20	0,70	0,60	1,00	0,30	0,70	0,74
DOZP VMP - neznámé místo	18	3 nepřetr.		2	6	6,00-18,00	11	1	8	74	18,00-6,00	11	0,5	2	22	96	35040	1701	20,60	19	1,06	2,20	0,75	0,60	1,00	0,30	0,70	0,74
DOZP SMP Náměstí, Erbenova	5	1 nepřetr.		2	2	7,00-19,00	11	0	0	22	19,00-7,00	12	1	1	12	34	12410	1701	7,30	8	1,60	0,60	0,20	0,20	0,00	0,10	0,20	0,21
DOZP SMP Mohelnice	12	2 nepřetr.		2	4	6,00-18,00	11	2	16	60	18,00-6,00	12	0,5	1	12	72	26280	1701	15,45	14	1,17	1,50	0,50	0,40	0,00	0,20	0,40	0,50
DOZP, SMP Litovel, Staroměstské nám.	10	2 nepřetr.		1	2	6,00-18,00	11	2	16	38	18,00-6,00	11	0,5	1	11	49	17885	1701	10,51	10	1,00	1,20	0,45	0,35	0,00	0,20	0,40	0,41
na Hané, Nerudova	6	1 nepřetr.		1	1	7,00 - 19,00	12	1	8	20	19,00-7,00	12	1	1	12	32	11680	1701	6,87	7	1,17	0,70	0,25	0,20	0,00	0,10	0,20	0,25
DOZP Drahanovice	5	1 nepřetr.		2	2	6,00 - 18,00	11	0	0	22	18,00-6,00	12	0,5	0,5	6	28	10220	1701	6,01	6	1,20	0,60	0,20	0,20	0,00	0,10	0,20	0,23
DOZP Drahanovice	6	1 nepřetr.		2	2	6,00 - 18,00	11	0	0	22	18,00-6,00	12	0,5	0,5	6	28	10220	1701	6,01	6	1,00	0,70	0,25	0,20	0,00	0,10	0,20	0,23
Mohelnice, Růžová	9	2 nepřetr.		2	3	6,00 - 18,00	11	0	0	33	18,00-6,00	12	1	1	12	45	16425	1701	9,66	10	1,11	1,10	0,40	0,30	0,00	0,10	0,30	0,37
<b>celkem dozp</b>	<b>89</b>																		<b>99</b>	<b>1,11</b>	<b>10,80</b>	<b>3,70</b>	<b>3,05</b>	<b>2,00</b>	<b>1,50</b>	<b>3,30</b>	<b>3,68</b>	
ZR SMP Červenka	8	2 nepřetr.		1,5	3	6,00-18,00	11	1	8	41	18,00-6,00	12	1	1	12	53	19345	1701	11,37	11	1,38	1,00	0,30	0,30	0,00	0,40	0,30	0,33
ZR VMP Luká, výstavba	10	2 nepřetr.		2	4	6,00-18,00	11	1	8	52	18,00-6,00	11	2	2	22	74	27010	1701	15,88	16	1,60	1,20	0,40	0,35	0,00	0,40	0,40	0,41
<b>celkem DZR</b>	<b>18</b>																		<b>27</b>	<b>1,50</b>	<b>2,20</b>	<b>0,70</b>	<b>0,65</b>	<b>0,00</b>	<b>0,80</b>	<b>0,70</b>	<b>0,74</b>	
CHB byt Uničov	3	1 6 hod./den		1	1	8,00 - 12,00 16,00 -18,00	6	0	0	6	0	0	0	0	0	6	2190	1816	1,21	1,5	0,50	0,00	0,15	0,10	0,00	0,10	0,00	0,17
CHB byt Uničov	4	1 6 hod./den		1	1	8,00 - 12,00 16,00 -18,00	6	0	0	6	0	0	0	0	0	6	2190	1816	1,21	1,5	0,38	0,00	0,15	0,10	0,00	0,10	0,00	0,12
CHB Červenka	5	1 12 hod./den		1	1	7,00 - 19,00	12	0	0	12	0	0	0	0	0	12	4380	1758,5	2,49	3	0,60	0,00	0,20	0,20	0,00	0,10	0,00	0,21
CHB Litovel, výstavba město	5	1 6 hod./den		1	1	8,00-12,00 16,00-18,00	6	0	0	6	0	0	0	0	0	6	2190	1758,5	1,25	2	0,40	0,00	0,20	0,20	0,00	0,10	0,00	0,21
CHB Litovel, ul. Pavlínka, u hřiště	9	2 12 hod./den		1	2	7,00 - 19,00	11	1	8	30	0	0	0	0	0	30	10950	1758,5	6,23	7	0,78	0,00	0,40	0,30	0,00	0,10	0,00	0,37
CHB Uničov, RD	6	1 12 hodin/den		1	1	7,00 - 19,00	12	0	0	12	0	0	0	0	0	12	4380	1758,5	2,49	3	0,50	0,00	0,25	0,20	0,00	0,10	0,00	0,25
CHB Drahanovice	6	1 12 hodin/den		1	1	7,00 - 19,00	12	1	8	20	0	0	0	0	0	20	7300	1758,5	4,15	5	0,83	0,00	0,25	0,20	0,00	0,10	0,00	0,25
<b>celkem CHB</b>	<b>38</b>																		<b>23</b>	<b>0,61</b>	<b>0,00</b>	<b>1,60</b>	<b>1,30</b>	<b>0,00</b>	<b>0,70</b>	<b>0,00</b>	<b>1,58</b>	
<b>celkem dle profesí celkem za všechny</b>																			<b>149,00</b>		<b>13,00</b>	<b>6,00</b>	<b>5,00</b>	<b>2,00</b>	<b>3,00</b>	<b>4,00</b>	<b>6,00</b>	
<b>188,00</b>																												

druh sociální služby dle etapy	počet klientů ve službě	počet domácností ve službě	pracovní doba ve službě	výpočet počtu pracovníků v sociálních službách (pss) potřebných na pokrytí provozu (bez rozdělení dle náplně práce a platových tříd)													další pracovníci - potřebný počet														
				den						noc							celkem za den i noc počet potřebných hodin k obsazení pracovníky	počet potřebných hodin za den x počet dní v roce (tj. 365)*	roční fond hodin pracovníka **	počet potřebných pracovníků (počet hodin / počtem fondu hodin pracovníka)	potřebný počet pss celkem - zaokrouhleno	přepočtení pracovníků/počtem uživatelů	všeobecné sestry (VS)	vedoucí zdravotní péče (VS)	sociální pracovníci (SP)***	vedoucí sociálních služeb, sociální pracovníci - metodik (SP)	vedoucí pracovníků v přímé péči, zařazení jako SP****	fyzioterapeut	údržba	úklid	THP pro všechny služby: čtyři účetní, vedoucí ekonomicko-hospodářského oddělení a ředitel
				počet pracovníků v jedné domácnosti během dne	počet pracovníků v sociálních službách během dne v domě	předpokládaná pracovní doba přes den	počet hodin potřebné podpory pracovníků za den	pracovní na doplnění - ranní směna (lékaři, doprovod, alica, aktivizace, plánovači na dům	počet hodin ranní směny	celkem potřebný počet hodin podpory za jeden den	předpokládaná pracovní doba přes noc	počet hodin potřebné podpory v noci/prac.	počet potřebných osob na zajištění služby v noci - v domácnosti	počet osob na zajištění noční služby v domě	celkem za noc hodin podpory																
CHB Červenka	5	1	12 hod. za 1 den	1	1	7,00 - 19,00	11	0,00	0	11	0	0	0	0	11	4 015	1758,5	2,28	2	0,40	0,00	0,00	0,16	0,10	0,16	0,00	0,10	0,00	0,28		
CHB Uničov	6	1	12 hod. za 1 den	1	1	7,00 - 19,00	11	0,00	0	11	0	0	0	0	11	4 015	1758,5	2,28	2	0,33	0,00	0,00	0,20	0,10	0,20	0,00	0,10	0,00	0,29		
CHB Drahanovice	6	1	12 hod. za 1 den	1	1	7,00 - 19,00	11	0,00	0	11	0	0	0	0	11	4 015	1758,5	2,28	2	0,33	0,00	0,00	0,20	0,10	0,20	0,00	0,10	0,00	0,29		
CHB Litovel, ul. Pavlinka, u hřiště	8	2	12 hod. za 2 den	1	2	7,00 - 19,00	11	0,00	0	22	0	0	0	0	22	8 030	1758,5	4,57	5	0,63	0,00	0,00	0,27	0,20	0,27	0,00	0,20	0,00	0,36		
CHB Červenka	8	2	12 hod. za 2 den	1	2	7,00 - 19,00	11	0,00	0	22	0	0	0	0	22	8 030	1758,5	4,57	5	0,63	0,00	0,00	0,27	0,20	0,27	0,00	0,20	0,00	0,36		
<b>celkem CHB</b>	<b>33</b>																<b>15,98</b>	<b>16</b>	<b>0,48</b>	<b>0,00</b>	<b>0,00</b>	<b>1,10</b>	<b>0,70</b>	<b>1,10</b>	<b>0,00</b>	<b>0,70</b>	<b>0,00</b>	<b>1,58</b>			
ZR Červenka	8	2	nepřetržitá	1	2	6,00-22,00	16	1,00	8	40	22,00 - 6,00	8	0,5	1	8	48	17 520	1701	10,30	11	1,38	0,50	0,06	0,27	0,20	0,27	0,00	0,25	0,50	0,36	
ZR VMP Luká, výstavba	10	2	nepřetržitá	2	4	6,00-22,00	16	1,00	8	72	22,00 - 6,00	8	1	2	16	88	32 120	1701	18,88	19	1,90	2,00	0,09	0,33	0,20	0,33	0,00	0,25	0,50	0,38	
<b>celkem DZR</b>	<b>18</b>																<b>29,18</b>	<b>30</b>	<b>1,67</b>	<b>2,50</b>	<b>0,15</b>	<b>0,60</b>	<b>0,40</b>	<b>0,60</b>	<b>0,00</b>	<b>0,50</b>	<b>1,00</b>	<b>0,74</b>			
DOZP Litovel, Staroměstské nám.	10	2	nepřetržitá	1	2	6,00-22,00	16	1,00	8	40	22,00-6,00	8	0,5	1	8	48	17 520	1701	10,30	10	1,00	0,50	0,09	0,33	0,20	0,33	0,00	0,2	0,50	0,38	
DOZP Drahanovice	12	2	nepřetržitá	1	2	6,00-22,00	16	1,00	8	40	22,00-6,00	8	0,5	1	8	48	17 520	1701	10,30	10	0,83	2,00	0,11	0,40	0,25	0,40	0,00	0,2	0,50	0,46	
DOZP Měrotín	12	2	nepřetržitá	1	2	6,00-22,00	16	1,00	8	40	22,00-6,00	8	0,5	1	8	48	17 520	1701	10,30	10	0,83	1,00	0,11	0,40	0,25	0,40	0,00	0,2	0,50	0,46	
DOZP pobočka - Rybníček 45, Litovel	18	3	nepřetržitá	2	4	6,00-22,00	16	2,00	8	72	22,00 - 6,00	8	0,5	1	8	80	29 200	1701	17,17	18	1,00	3,00	0,16	0,60	0,40	0,60	1,00	0,4	0,75	0,73	
DOZP (neznámá lokalita)	12	2	nepřetržitá	1	2	6,00-22,00	16	1,00	8	40	22,00-6,00	8	0,5	1	8	48	17 520	1701	10,30	10	0,83	1,00	0,11	0,40	0,25	0,40	0,00	0,2	0,50	0,46	
DOZP (neznámá lokalita)	12	2	nepřetržitá	1	2	6,00-22,00	16	1,00	8	40	22,00-6,00	8	0,5	1	8	48	17 520	1701	10,30	10	0,83	1,00	0,11	0,40	0,25	0,40	0,00	0,2	0,50	0,46	
DOZP (neznámá lokalita)	18	3	nepřetržitá	2	4	6,00-22,00	16	2,00	8	72	22,00-6,00	8	0,5	1	8	80	29 200	1701	17,17	18	1,00	3,00	0,16	0,60	0,40	0,60	1,00	0,4	0,75	0,73	
<b>celkem DOZP</b>	<b>94</b>																<b>85,83</b>	<b>86</b>	<b>6,33</b>	<b>11,50</b>	<b>0,85</b>	<b>3,13</b>	<b>2,00</b>	<b>3,13</b>	<b>2,00</b>	<b>1,80</b>	<b>4,00</b>	<b>3,68</b>			
<b>celkem uživatelů</b>	<b>145</b>																														
<b>celkový počet pracovníků dle profese</b>																	<b>131,00</b>	<b>132</b>	<b>0,91</b>	<b>14</b>	<b>1</b>	<b>5</b>	<b>2</b>	<b>5</b>	<b>2</b>	<b>3</b>	<b>5</b>	<b>6</b>			
<b>celkový počet pracovníků</b>																															
<b>176</b>																															

Vysvětlivky  
\* násobeno 365 při denní potřebě pomoci

směnnost	pss týdenní fond směn	počet týdnů	fond týdně	fond hodin za rok	odpočet říd 6 týdnů x týdenní fond	odpočet hodin povinného školení	počet hodin, které pracovník odpracuje za rok
nepřetržitý	pss 37,5	52	37,5	1950	225	24	1 701,00
jednosměnný	pss 40	52	40	2080	240	24	1 816,00
dvousměnný	pss 38,7	52	38,75	2015	232,5	24	1 758,50

\*\*\* přepočtení podle počtu klientů  
\*\*\*\* u vedoucích s menším počtem pracovníků, které přímo řídí, se předpokládá kumulace funkcí, např. s metodickým vedením PSS, SP, VS apod.



