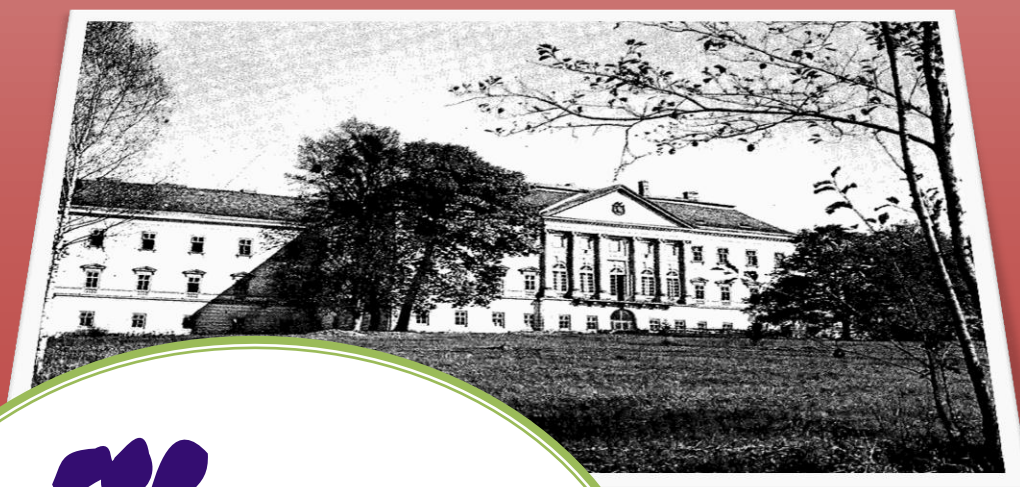


NOVÉ ZÁMKY

POSKYTOVATEL SOCIÁLNÍCH SLUŽEB
příspěvková organizace



NOVÉ
ZÁMKY

VÝROČNÍ ZPRÁVA

2011



Nové Zámky 2, Mladeč, 784 01 Litovel

tel. 585 155 811

www.novezamky.cz



Obsah:

Úvod

- I. Základní informace o organizaci
 - II. Organizační struktura jednotlivých zařízení
 - III. Organizační schéma
 - IV. Nové Zámky – poskytovatel sociálních služeb, příspěvková organizace, ústředí
 - V. bydlení I.
 - VI. bydlení II.
 - VII. bydlení III.
 - VIII. bydlení IV.
 - IX. pobočka v Litvli
 - X. pobočka v Bílsku
 - XI. zdravotní péče
 - XII. výchovně vzdělávací práce
 - XIII. sociální oddělení
 - XIV. ekonomické oddělení
 - XV. oddělení stravovacího provozu
 - XVI. oddělení provozu a údržby
- Závěr



Vážení a milí čtenáři výroční zprávy,

v předložené výroční zprávě se můžete opět seznámit s poskytovanou sociální službou, s cílovou skupinou uživatelů, skladbou zaměstnanců, základními změnami v provozu jednotlivých bydlení a poboček a s důležitými akcemi, které se během roku 2011 konaly. Seznámíte se s rámcovým výsledkem hospodaření naší organizace za minulý rok. Výroční zpráva Vás provede důležitými fakty a událostmi, které se v naší organizaci odehrály během roku 2011.

Úvodem bych rád poděkoval všem pracovníkům za jejich náročnou a obětavou práci. Ocenění patří rodinným příslušníkům a opatrovníkům, kteří s námi spolupracují při naplňování přání a potřeb uživatelů služby. Rovněž děkuji všem sympatizantům a dárcům za finanční i nefinanční podporu, díky které jsme mohli zkvalitňovat poskytované služby a nabízet nové aktivity. Poděkování patří rovněž našemu zřizovateli Olomouckému kraji, který naši organizaci finančně podporuje.

A nyní mi dovolu, abych Vás pozval ke čtení, prohlížení, přemýšlení... a pokud Vás něco zaujme, budete mít dotaz či připomínku, neváhejte a kontaktujte nás osobně nebo písemně na naší adrese, případně na telefonním čísle nebo e-mailem. Všechny důležité informace a kontakty najdete ve výroční zprávě nebo na naší webové stránce.

Přeji čtenářům i celé naší příspěvkové organizaci, aby další roky byly pro všechny úspěšné.

Mgr. Jan Šenk
ředitel

Nové Zámky, březen 2012

I. ZÁKLADNÍ INFORMACE O ORGANIZACI

Nové Zámky – poskytovatel sociálních služeb má právní subjektivitu a od roku 2001 je příspěvkovou organizací, zřízenou Olomouckým krajem.

Základním předmětem činnosti organizace je poskytování sociálních služeb vymezených v § 48 zákona č. 108/2006 Sb., o sociálních službách, ve znění pozdějších předpisů.

Zařízení Nové Zámky – poskytovatel sociálních služeb, příspěvková organizace, poskytuje uživatelům podporu a péči v oblasti sebeobsluhy, v oblasti sociální, zdravotní, aktivizační, kulturní a zájmové.

Základním posláním organizace je vytvoření podmínek pro důstojný a naplňující život pro dospělé osoby s mentálním postižením, které si vzhledem ke svému věku, zdravotnímu stavu nebo sociální situaci nemohou služby zabezpečit za pomoci blízké osoby nebo terénními službami. Naše zařízení usiluje, aby se uživatelé sociální služby, s přihlédnutím k jejich možnostem a schopnostem, co nejvíce přiblížili k běžnému životu.

Cílem naší služby je rozvoj a aktivizace stávajících individuálních schopností a dovedností uživatelů služby při současném respektování jejich tempa a naplňování jejich individuálních potřeb. Vytváření podmínek pro důstojný život v zařízení a respektující přístup personálu.

Principy

1. Předcházení a zamezení sociálního vyloučení
2. Zajištění bezpečného prostředí
3. Individualizace služeb
4. Podpora samostatnosti, aktivizace a rozvoje uživatelů
5. Lidský přístup
6. Týmová a odborná práce
7. Zpřístupnění poskytované sociální služby veřejnosti

Okruh osob, kterým je určena sociální služba

Předmětem činnosti organizace je poskytování sociálních služeb mužům a ženám ve věku od 18 let s mentálním postižením včetně přidružených smyslových nebo tělesných vad, kteří jsou závislí na pomoci jiné fyzické osoby alespoň ve stupni I

Zařízení společně s dvěma pobočkami má celkovou kapacitu 165 osob.

Nové Zámky jsou ústředím celého zařízení, poskytující sociální službu dospělým mužům, s kapacitou 95 osob se středně těžkým až hlubokým mentálním postižením včetně přidružených smyslových nebo tělesných vad.

Pobočka v Litovli je koncipována jako zařízení pro dospělé muže s vyšší mírou samostatnosti v běžných činnostech, komunikaci a sociálním chování, s kapacitou 40 osob.

Pobočka v Bílsku je zařízení pro dospělé muže a ženy s vyšší mírou samostatnosti v běžných činnostech, komunikaci a sociálním chování, s kapacitou 30 osob.

Nové Zámky

Nové Zámky jsou ústředím organizace, provozně jsou rozděleny na čtyři bydlení. Každé z nich zajišťuje potřeby uživatele spojené s bydlením, stravováním, soukromím, dovednostmi sebeobsluhy a volným časem.

Bydlení se odlišují prostorovými dispozicemi, skupinou uživatelů a složením pracovního týmu. Ve všech případech se jedná o skupinové bydlení v jednolůžkových až čtyřlůžkových pokojích. Počet obyvatel jednotlivých bydlení se pohybuje v rozmezí od 19 do 29 osob. Pokoje jsou vybaveny standardním nábytkem organizace i soukromým majetkem uživatelů. Jednotlivá bydlení dále disponují společným sociálním zařízením pro všechny uživatele bydlení, společnými prostory pro výdej stravy, jídelnou a společenskou místnost.

V rámci aktivizace nabízíme uživatelům náplň pracovního i volného času v keramické, výtvarné, aranžérské, svíčkařské a dřevařské dílně. Uživatelé jsou, na základě svých přání, cílů a potřeb, podporováni v individuálních a skupinových programech zaměřujících se především na oblasti osvojování a prohlubování dovedností v komunikaci, sebeobsluhy, přípravy péče o domácnost, aktivním sociálním učení, sebeusměrňování, v oblasti zdraví a bezpečnosti, prohlubování vědomostí, využití volného času, podpora upevňování pracovních dovedností a pracovního uplatnění.

pobočka v Litovli

Pobočka v Litovli má k dispozici celkem 18 pokojů. Z toho 14 dvojlůžkových a 4 třílůžkové. Vybavení pokojů je standardní. Každý uživatel má k užívání postel s úložným prostorem, skříň na osobní prádlo, noční stolek, židli, společně se spolubydlícím stůl, televizní stolek a botník. Některé pokoje tvoří samostatnou obytnou jednotku, ve které je sociální zařízení se sprchou a malá kuchyňka. V ostatních pokojích je k dispozici umývadlo. Všechny pokoje mají výstup na kabelovou TV. Převážná většina uživatelů vlastní audiovizuální techniku, mobilní telefony, PC, varné konvice apod. Pracovní terapie se specializuje na nácvik běžných sociálních dovedností. Vhodné umístění budovy podporuje integraci uživatelů.

pobočka v Bílsku

Ubytování je v hlavní budově zajištěno v jednolůžkových až třílůžkových pokojích. První patro slouží ženám, druhé mužům. V každém patře je společenská místnost s kuchyňským koutem, společným sociálním zařízením a koupelnou. Přízemí budovy patří společným provozním prostorům, jako je jídelna, přípravná jídelna, tělocvična, ošetřovna a kancelář vedoucí a sociální pracovnice. Ve druhé budově je samostatná obytná jednotka pro dvě ženy, ve které je kuchyňka, sprchový kout a sociální zařízení. V prvním patře jsou čtyři pokoje pro čtyři muže, společná kuchyňka, společenská místnost, sociální zařízení se sprchou a místnost pro praní a žehlení.

Adresa organizace:

Nové Zámky – poskytovatel sociálních služeb, příspěvková organizace

Mladeč, Nové Zámky č. p. 2

784 01 Litovel

IČO: 70890871

Bankovní spojení: KB Litovel

Číslo účtu: 86-6551750227/0100

tel.: 585 155 811, tel./fax: 585 342 079

Statutární zástupce: Mgr. Jan Šenk, ředitel

e-mail: senk@novezamky.cz

web: www.novezamky.cz

Zřizovatel:

Olomoucký kraj
Jeremenkova 40a
772 00 Olomouc

tel. 585 508 111
e-mail: posta@kraj-olomoucky.cz
web: www.kr-olomoucky.cz

II. ORGANIZAČNÍ STRUKTURA JEDNOTLIVÝCH ZAŘÍZENÍ

Ústředí

Nové Zámky – poskytovatel sociálních služeb, příspěvková organizace
Mladeč, Nové Zámky č. p. 2
784 01 Litovel
ředitel: Mgr. Jan Šenk
tel. 585 341 456
e-mail: senk@novezamky.cz
kapacita: 95 uživatelů

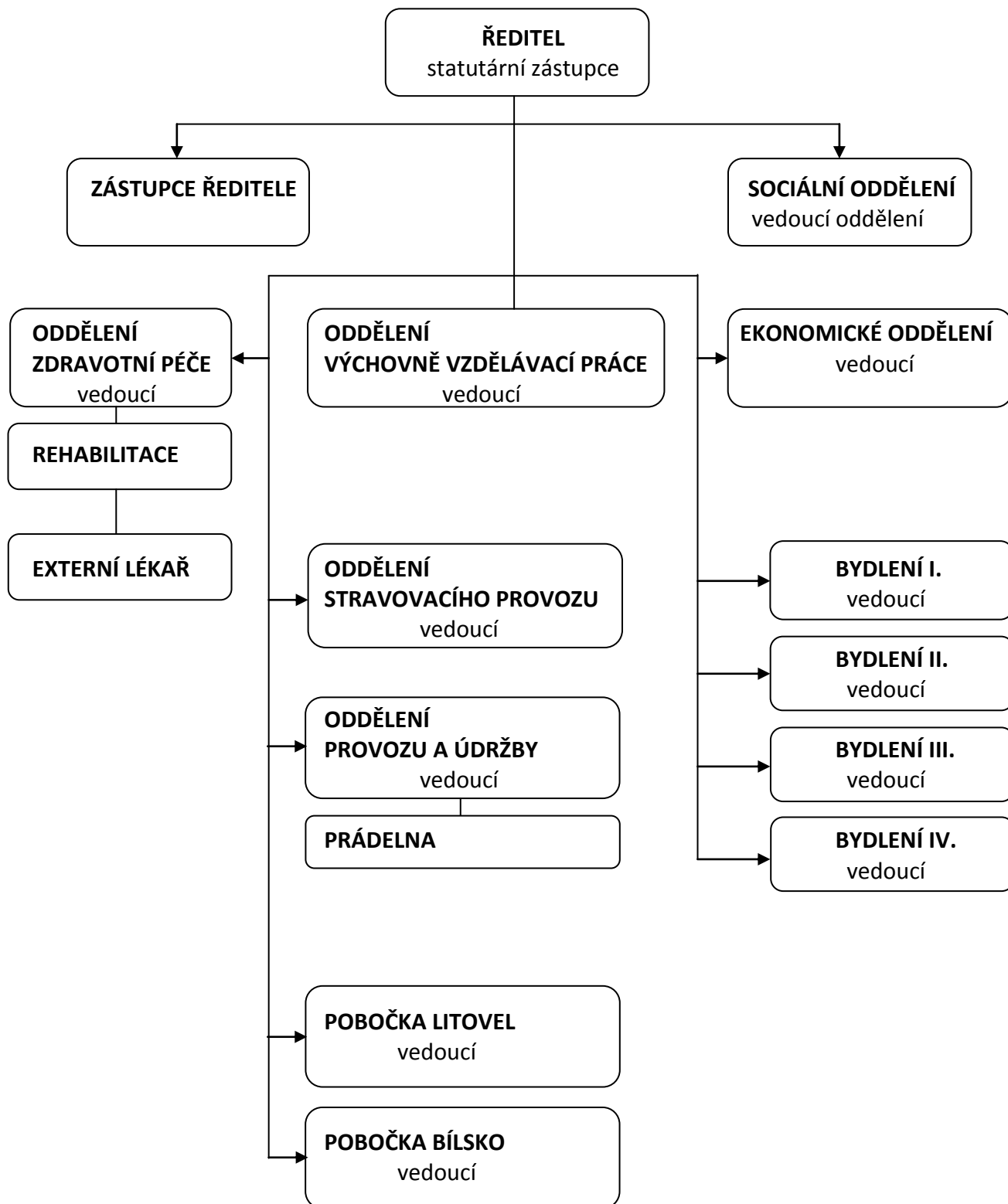
Pobočka v Litovli

Nové Zámky – poskytovatel sociálních služeb, příspěvková organizace – pobočka v Litovli
Na Rybníčku 45
784 01 Litovel
vedoucí pobočky: Mgr. Libuše Kučerová
tel.: 585 342 430
e-mail: kucerovalitovel@tiscali.cz
kapacita: 40 uživatelů

Pobočka v Bílsku

Nové Zámky – poskytovatel sociálních služeb, příspěvková organizace – pobočka v Bílsku
Bílsko č. 73
783 22 Cholína
vedoucí pobočky: Mgr. Libuše Kučerová
tel.: 585 349 019
e-mail: kucerovalitovel@tiscali.cz
kapacitě: 30 uživatelů

III. ORGANIZAČNÍ SCHÉMA



IV. NOVÉ ZÁMKY – POSKYTOVATEL SOCIÁLNÍCH SLUŽEB, PŘÍSPĚVKOVÁ ORGANIZACE

ÚSTŘEDÍ

Nové Zámky – poskytovatel sociálních služeb, poskytuje službu domova pro osoby se zdravotním postižením ve čtyřech bydleních. Kapacita jednotlivých bydlení je různá, počet uživatelů a jejich rozdělení je vázáno na jejich individuální potřeby a různou míru nutné podpory. Podle potřeb uživatelů se rovněž odvíjí složení pracovního týmu. Ve všech případech se jedná o skupinové bydlení v jednolůžkových až čtyřlůžkových pokojích. Pracovní týmy na jednotlivých bydleních se skládají z vedoucích pracovníků, pracovníků v sociálních službách, vychovatelů, všeobecných sester a provozních pracovníků.

V. BYDLENÍ I.

vedoucí: Mgr. Josef Vybíral
tel: 585 155 831
email: vybiral@novezamky.cz

poskytované služby: domov pro osoby se zdravotním postižením dle § 48 zákona č. 108/2006 Sb., o sociálních službách

kapacita služby: 28 uživatelů

počet uživatelů v roce 2011: 29

Představení služby: rezidenční služba

Skupina uživatelů:

Uživatelé vyžadující nižší míru pomoci a nižší míru podpory především v sociálních dovednostech a běžných denních činnostech s důrazem na samostatnost a možnost volby.

Složení pracovního týmu poskytujícího služby uživatelům:

Vedoucí bydlení – speciální pedagog, 4 všeobecné sestry, 7 pracovníků v sociálních službách, vychovatel a provozní pracovník.

Změny u uživatelů služby:

Jeden uživatel byl přestěhován z pobočky Litovel na Nové Zámky, a to z důvodu změny prostředí, které mu více vyhovovalo na Nových Zámkách. Druhý uživatel byl na vlastní žádost a po dohodě s opatrovníkem přemístěn z nemocnice ve Šternberku na Nové Zámky. Tyto změny byly realizovány po pečlivém zvážení všech zainteresovaných osob tak, aby byly pro oba uživatele přínosem a mohli se nadále rozvíjet dle vlastních představ a potřeb.

Změny v pracovním týmu:

Pracovní tým je stabilizován a žádné změny v pracovním týmu nenastaly.

Rozvojové programy:

Do procesu zvyšování kvality služby byli zapojeni také všichni pracovníci na oddělení. Během roku bylo opět uskutečněno mnoho výletů a společenských akcí, které měly velký význam pro každého uživatele. Nadále probíhal a zdokonaloval se program osobní asistence při individuálních nákupech uživatelů. Při

samotné realizaci nebyly zaznamenány žádné nedostatky nebo problémy. Pokračovalo se v uplatňování specifického přístupu vyžadující kooperaci pracovníků bydlení a pracovníků oddělení výchovně vzdělávací práce. Ani v této oblasti nebyly zaznamenány nedostatky, a proto je možné konstatovat, že se našlo dobré řešení, které se nadále udržuje a prohlubuje.

Opravy a investice:

Pokračovala estetická úprava pokojů uživatelů, také proběhla další fáze dovybavení pokojů novým nábytkem. Nutná oprava elektroinstalace a malování pokojů a chodeb na oddělení přispěla především ke zvýšení bezpečnosti uživatelů, ale také k celkovému vzhledu jejich bydlení. Rozsáhlá oprava elektroinstalace byla provedena tak, aby se zamezilo možnému poranění uživatelů. Byly vymalovány téměř všechny pokoje a společné prostory na bydlení. Na inspekčním pokoji byla instalována umyvadla dle platných hygienických předpisů. V neposlední řadě byla provedena celková oprava kuchyně uživatelů, kuchyň byla vybavena novým nábytkem, neboť ten starý byl v nevyhovujícím stavu a neodpovídal hygienických normám.

Vzdělávání zaměstnanců:

Všichni zaměstnanci bydlení se účastnili různých odborných seminářů a školení v rámci dalšího vzdělávání. Velmi přínosné byly také supervize týmu.

Vize na rok 2012:

Dokončit opravu vnitřních omítek včetně malby pokojů a společných prostor na bydlení. Dále dokončit opravu podlah. Vzhledem k věku uživatelů a jejich fyzických indispozicím dovybavit další pokoj elektrickými polohovacími lůžky. Vybavit koupelnu uživatelů protiskluzovou podlahou. Pokud to předpisy a stavební normy dovolí vybudovat samostatný vchod pro pokoj 2/212 tak, aby nebyl pokoj 2/211 průchozí. Tato stavební úprava by ve velké míře přispěla k celkové potřebě ubytovací kapacity na oddělení.

Nahradit pracovní pozici vychovatel pracovní pozicí pracovníků v sociálních službách, která bude efektivněji využita v poskytované sociální službě na oddělení.

Chceme pokračovat ve využívání alternativních metod komunikace s uživateli, prohlubování různých druhů terapií. Zaměřit poskytované služby na uživatele se specifickými potřebami (problémové chování, komunikace, sociální chování). Změnit přístup v naplňování individuálních plánů rozvoje pro konkrétní uživatele – nastavení efektivního a rozvíjejícího přístupu k potřebným uživatelům služby. Zaměřit podporu a péči personálu na běžné denní činnosti, sebeobslužnou činnost a komunikaci, a to s důrazem na co nejvyšší míru samostatnosti a volby u uživatelů služby. Pokračovat v rozvoji běžných sociálních dovedností (cvičná kuchyňka, využívání botníků) uživatelů bydlení. Podporovat a rozvíjet manuální zručnosti a využít získaných praktických dovedností v běžném životě.

VI. BYDLENÍ II.

vedoucí:	Bc. Martin Bodnar
tel:	585 155 832
email:	bodnar@novezamky.cz
poskytované služby:	domov pro osoby se zdravotním postižením dle § 48 zákona č. 108/2006 Sb., o sociálních službách
kapacita služby:	27 uživatelů
počet uživatelů v roce 2011:	28
Představení služby:	rezidenční služba.

Skupina uživatelů:

Uživatelé vyžadující vyšší míru pomoci a vyšší míru podpory především v běžných denních činnostech, v oblastech sebeobsluhy, v komunikaci a sociálních dovednostech; uživatelé s problémy v oblasti chování vzhledem k ostatním uživatelům bydlení.

Složení pracovního týmu poskytujícího služby uživatelům:

Vedoucí bydlení – speciální pedagog, 4 všeobecné sestry, 7 pracovníků v sociálních službách, vychovatel a provozní pracovník.

Změny u uživatelů služby:

Počet i klientela beze změn.

Změny v pracovním týmu:

K žádným změnám v pracovním týmu na II. bydlení během roku nedošlo.

Rozvojové programy:

Využívání nabídky oddělení výchovně vzdělávací práce (keramická, dřevařská, svíčkařská a košíkářská dílna, práce v zahradě a ve skleníku, hudební a drama-terapeutický kroužek, fotbalový kroužek, návštěvy koncertů a plesů, účast na sportovních akcích, jednodenní výlety pro uživatele bydlení – doprovod zajišťují zaměstnanci bydlení).

Opravy a investice:

Drobné opravy a další vybavování pokojů a společných prostor nábytkem byly zaměřeny především na estetizaci bydlení s cílem zlepšit pohodlí a soukromí uživatelů, vytvořit příjemnou atmosféru a účelnost bydlení. Vymalování a oprava staré podlahové krytiny na chodbách, v jídelně a v kuchyňce.

Vzdělávání zaměstnanců:

Školení všeobecných sester (uživatelská práce s PC + program Wincarol – evidence zdravotních výkonů pro zdravotní pojišťovny, a další školení se zdravotní tematikou). Školení a semináře pro pracovníky v sociálních službách a vychovatele specializované na problematiku trendů v sociálních službách, komunikace, IP, autismu, etiky a syndromu vyhoření pracovníků. Dva pracovníci pokračují v nácviku v oblasti pravidel šetrné sebeobsluhy. Proběhly dvě supervize pro pracovníky v přímé péči na II. bydlení. Pracovníci sociálních služeb a vychovatelé se zúčastnili stáží v jiných zařízeních sociálních služeb.

Vize na rok 2012:

Oprava vnitřních omítek včetně malby pokojů a dalších společných prostor na bydlení. Dovybavení odpočinkových zón a pokojů pro uživatele uzamykatelnými skříňky pro jednotlivé uživatele, dekoračními předměty, nočním osvětlením (nástěnné lampy). Rozdělení průchozích pokojů na dva samostatné pokoje. Nová elektroinstalace na bydlení v rámci projektu rekonstrukce vnitřních prostor budovy.

Nahradit pracovní pozici vychovatel pracovní pozicí pracovník v sociálních službách, která bude efektivněji využita v poskytované sociální službě na oddělení.

Pokračovat v nastaveném systému vzdělávání zaměstnanců. Prevence a řešení rizikových situací u uživatelů s negativními projevy v chování v kolektivním soužití. Dopracování metodik zohledňujících specifické potřeby těchto uživatelů. Efektivnější využívání nabídky v oblasti aktivizace, rozšiřování nabídky zájmových aktivit nejen v rámci bydlení. Zařazení uživatelů do menších skupin či přímo individuální práce s využitím individuálních specializovaných programů a plánů (komunikace, rozvoj schopností a dovedností).

VII. BYDLENÍ III.

vedoucí: Mgr. Josef Balcárek
tel: 585 155 833
email: balcarek@novezamky.cz

poskytované služby: domov pro osoby se zdravotním postižením dle § 48 zákona č. 108/2006 Sb., o sociálních službách
kapacita služby: 22 uživatelů
počet uživatelů v roce 2011: 22

Představení služby: rezidenční služba

Skupina uživatelů:

Imobilní uživatelé s vrozenými a získanými kombinovanými vadami, vyžadující podporu a péči v běžných denních činnostech, komunikaci a využití volného času.

Složení pracovního týmu poskytujícího služby uživatelům:

Vedoucí bydlení – speciální pedagog, 4 všeobecné sestry, 10 pracovníků v sociálních službách, vychovatelka a provozní pracovník.

Změny u uživatelů služby:

Celkový stav uživatelů ke konci roku 2011 činil 22 uživatelů. Jeden uživatel zemřel, na jeho místo byl přijat nový uživatel s tělesným a mentálním postižením.

Změny v pracovním týmu:

K žádným změnám v pracovním týmu na II. bydlení během roku nedošlo.

Rozvojové programy:

V rámci možnosti uživatelé nadále využívali nabídky oddělení výchovně vzdělávací práce v oblasti kulturně sportovních a společenských akcí včetně jednodenních výletů. Pokračovala individuální práce na bydlení, v terapeutických dílnách a ve specializované učebně se aktivně zapojovali uživatelé do zájmových činností. V přímém poskytování sociální služby nadále trvala spolupráce s oddělením zdravotní péče – rehabilitace při podpoře uživatelů.

Opravy a investice:

V tomto roce proběhla rekonstrukce inspekčního pokoje a šatny personálu. V rámci havárie odpadních vod byla provedena rozsáhlá oprava těchto rozvodů. Dále byla vyměněna poškozená a nefunkční stará vana za vhodnější a speciální vanu pro imobilní uživatele. Vnitřní prostor koupelny byl opraven a obložen novými obkladačkami, dovybaven skříněmi a policemi na hygienické pomůcky pro uživatele. Na WC uživatelů bylo zakoupeno šest nových WC křesel. Na denní místnost byl pořízen nový praktický sedací nábytek, stoly a židle pro uživatele. Do kuchyňky byla koupena nová myčka, nová bezpečnostní plechová skříň na čisticí prostředky. Jeden pokoj byl vybaven novým nábytkem a nástavci na ložní prádlo.

Vzdělávání zaměstnanců:

Pracovníci na bydlení se účastnili odborných seminářů a vzdělávacích kurzů v rámci dalšího vzdělávání (sociální psychologie, komunikace, mezilidské vztahy, práce s emocemi apod.). Školení bylo zaměřené především na pracovníky v sociálních službách a vychovatele specializované na problematiku standardů kvality sociálních služeb a komunikace. Velmi užitečné a zajímavé byly supervize pro pracovníky v přímé péči.

Vize na rok 2012:

Oprava maleb na III. bydlení, zrealizovat rekonstrukci sprchového koutu (přizpůsobení imobilním uživatelům), vybavení speciálním sprchovým křeslem do koupelny včetně madel, úprava nájezdu na denní místnost pro imobilní uživatele (mírnější výjezd, bezpečnější sjezd na WC, do koupelny, atd.), rozšíření vstupních dveří na jednotlivé pokoje – možnost průjezdu polohovacích postelí, oprava podlahové krytiny (pokoje, denní místnost, zadní chodba). Na pokoje pořídit nové skříně, nástavce na skříně pro uložení ložního prádla a náhradních lůžkovin, noční stolky, postelové jídelní stolky, instalace kolejničového systému na pokoje pro imobilní uživatele, vybudovat samostatnou místnost pro převozní vozíky na špinavé prádlo a pleny, vybavení kuchyňky (skříně, pulty, police), zakoupit myčku na podložní mísy, vybavit šatnu mužů novým sedacím nábytkem včetně stolů. Snížit kapacitu uživatelů ve čtyřlůžkových pokojích na třílůžkové.

VIII. BYDLENÍ IV.

vedoucí: Mgr. Vladimír Klos
tel: 585 155 834
email: klos@novezamky.cz

poskytované služby: domov pro osoby se zdravotním postižením dle § 48 zákona č. 108/2006 Sb., o sociálních službách

kapacita služby: 18 uživatelů

počet uživatelů v roce 2011: 19

Představení služby: rezidenční služba

Skupina uživatelů:

Uživatelé vyžadující vyšší míru pomoci a vyšší míru podpory především v běžných denních činnostech, komunikaci a sociálních dovednostech.

Složení pracovního týmu poskytujícího služby uživatelům:

Vedoucí bydlení – speciální pedagog, 4 všeobecné sestry, 7 pracovníků v sociálních službách, vychovatel a provozní pracovník.

Změny u uživatelů služby:

V průběhu roku byl přijat jeden uživatel.

Změny v pracovním týmu:

V průběhu roku 2011 nedošlo v pracovním týmu IV. bydlení ke změně.

Rozvojové programy:

Během roku IV. bydlení využívalo nabídek programů oddělení výchovně vzdělávací práce (keramická dílna, košíkářská a svičkařská dílna). Jeden uživatel pracuje v chráněné dílně. Tři uživatelé jsou zapojeni do fotbalového kroužku v tělocvičně v Litovli. Od jara do podzimu převážná část uživatelů využila 11 jednodenních zájezdů ve spolupráci se soukromým autodopravcem. Jednotlivého zájezdu na přání uživatelů se zúčastní vždy pět uživatelů a dva pracovníci jako doprovod. Mnozí uživatelé bydlení se zúčastnili různých sportovních a společenských akcí pořádaných oddělením výchovně vzdělávací práce (výlety, návštěvy jiných zařízení, kina, divadla, hudebních koncertů a dalších).

Opravy a investice:

Na bydlení byla opravena podlaha v části přední a zadní chodby. Rovněž byla vymalována celá zadní chodba.

Vize na rok 2012:

Zaměření poskytované podpory na skupinu uživatelů s problémy v komunikaci, orientaci v denních činnostech a s problémy v chování. Prostředky k těmto účelům se bude využívat nabídek služeb v oblasti aktivizace, a to zařazením uživatelů do menších skupin či přímo individuální práce (viz pracovníci v sociálních službách), využitím individuálních specializovaných programů (komunikace, denní režim), přenášením zkušeností a nastavených programů zpět do „domácího“ prostředí prostřednictvím spolupráce pracovníků v sociálních službách jiných oddělení.

Z hygienického a estetického pohledu je potřeba opravit vnitřní omítky, elektrické vedení a dokončit malování, opravu dveří a podlah na bydlení.

IX. POBOČKA V LITOVLI

vedoucí: Mgr. Libuše Kučerová
tel: 585 342 430
e-mail: kucerovalitovel@tiscali.cz

poskytované služby: domov pro osoby se zdravotním postižením dle § 48 zákona č. 108/2006 Sb., o sociálních službách

kapacita služby: 40 uživatelů

počet uživatelů v roce 2011: 40

Představení služby: rezidenční služba

Skupina uživatelů:

Uživatelé s vyšší mírou samostatnosti v běžných denních činnostech, komunikaci i sociálním chování.

Složení pracovního týmu poskytujícího služby uživatelům:

Vedoucí, sociální pracovnice, 3 všeobecné sestry, 7 vychovatelů, 6 pracovníků v sociálních službách, pracovnice pro výdej stravy a úklid, pracovnice pro praní prádla a úklid.

Změny u uživatelů služby:

Jeden uživatel, aby byl blíže své rodině, přešel do jiného zařízení poskytující sociální službu. Na uvolněné místo přestoupil uživatel z pobočky Bílsko. Jeden uživatel se z důvodu zhoršení zdravotního stavu a potřeby celodenní zdravotní péče přestěhoval do Nových Zámků, na uvolněné místo byl přijat nový zájemce o sociální službu.

Změny v pracovním týmu:

Jedna pracovnice ukončila pracovní poměr z důvodu nástupu pracovnice z rodičovské dovolené.

Vzdělávání zaměstnanců:

V rámci interního vzdělávání: Trendy v sociálních službách (10 účastníků), Individuální plánování (13 účastníků), Autismus (9 účastníků), Komunikace s verbálně nekomunikujícími uživateli (11 účastníků), Zdravotně ošetrovatelské téma - inkontinence (5 účastníků), Zdravotně ošetrovatelské téma- Stravování, Diabetes, Mellitus (9 účastníků), Syndrom vyhoření (9 účastníků), interní školení v oblasti pravidel šetrné

sebeobranu 2x ročně (4 účastníci), prezentace témat ze samostudia 6x ročně (1 účastník), stáží do jiného zařízení se zúčastnilo celkem 13 pracovníků. V rámci vnějších zdrojů: Supervize 2x ročně (9 účastníků), Teatroterapie (3 účastníci), Projevy agrese a autoagrese u lidí s mentálním postižením (1 účastník), Doprovázení umírajících (4 účastníci), Brokerství (1 účastník), Individuální plánování (2 účastníci), Sebereflexe (2 účastníci), Zvyšování kvality v sociální péči (2 účastníci).

Rozvojové programy:

V roce 2011 jsme zprostředkovali pravidelné návštěvy paní s pejsky. Canisterapie probíhala 1x týdně a největší oblibu si získalo polohování s pejsky. První úspěchy zaznamenal divadelní kroužek, který se veřejně reprezentoval svým vystoupením na společenském plese a pásmem pro přátele věnovaný vánočními tradicím. Od měsíce září se postupně začaly připravovat v pronajatém objektu na Července ve spolupráci s údržbou prostory pro terapeutické dílny. Nové prostory začala hlavně využívat keramická a dřevařská dílna, obě dílny se musely ze svých původních prostor z důvodu rekonstrukce vystěhovat.

Přehled kulturní, sportovní a společenské činnosti:

V dubnu, říjnu a listopadu proběhly Dny otevřených dveří. Na tradiční velikonoční a vánoční výstavě v Městském klubu Litovel a Skanzenu Příkazy, dále pak na Hanáckých slavnostech v Litovli jsme opět naši organizaci reprezentovali s výrobky z terapeutických dílen. V červnu jsme organizovali 2. ročník Dne plný her, kde společně soutěžili v různých disciplínách naši uživatelé a účastníci z jiných zařízení. Na organizaci akce jsme využili dobrovolníky z řad studentů. Přehled dalších akcí: leden- kuželky Šternberk; únor- zimní hry Těšikov, výlet do Skaličky, kuželky Šternberk, ples Bludov; březen – maškarní ples Olomouc, soutěž v keramice NZ, koncert Šternberk, výlet Bradlo, turnaj ve stolním tenise Němčice na H., kuželky Šternberk, koncert Medlov, aranžérská soutěž Šternberk; duben – speciální olympiáda Choceň, kuželky Šternberk, výlet Skalička; květen – Otevírání jara Nový Malín, kuželky Šternberk, výlet do Šternberka, koncert Medlov, rekreace Zlaté Hory, setkání dílen Bílsko; červen – Western Zábřeh, výlet Ecce Homo, výlet Karlova Studánka; červenec, srpen – tábor Čekyně, tábor Svojanov; září – setkání Kokory, kuželky Šternberk, chatování Rapotín, koncert Medlov; říjen – sportovní hry Nezamyslice, stolní tenis Šternberk; listopad – ples Haňovice, turnaj ve stolním tenisu Dvůr Králové, kuželky Šternberk, setkání Olomouc, Kateřinská zábava Rokytnice; prosinec – ples Šternberk, vánoční kuželky Šternberk.

Opravy a investice:

O celkovém počtu 23 kusů se novými lůžky dovybavily pokoje uživatelů. V jídelně bylo vyměněno nefunkční okno za nové a zrenovovalo se výdejní okénko. Vstupní hlavní a vedlejší dveře byly vyměněny za nové. V podkrovních pokojích došlo k výměně dřevěných podhledů za sádkartonové a současně se opravila střešní izolace. Dále proběhla oprava některých nefunkčních žaluzií a sítí. Během měsíce června došlo k zahájení rekonstrukce objektu Rybníček 44, který navazuje na hlavní budovu pobočky. Investorem rekonstrukce je zřizovatel Olomoucký kraj. V rekonstruovaném objektu pobočka provozovala terapeutické dílny, pro které byly jako náhradou pronajaty nové prostory na Července.

Vize na rok 2012:

Dokončením projektu rekonstrukce objektu Rybníček 44 by mělo vzniknout bydlení ve formě tří samostatných bytů a podkrovních pokojů pro 27 uživatelů z pobočky Bílsko včetně zázemí pro sociálního pracovníka, šatny a skladových prostor. Po sloučení obou poboček by se měly zprovoznit všechny terapeutické dílny jako je keramická, dřevařská, textilní, aranžérská a kreativní dílna s kapacitou 40 uživatelů (8 uživatelů na jednu dílnu). Zakoupením schodolezu zpřístupníme také imobilním uživatelům nabídku terapeutických dílen. Podle zájmu průběžně aktualizovat nabídku aktivizačních a zájmových programů pro uživatele, kteří nebudou docházet do terapeutických dílen. Dalším cílem je vybudování v areálu pobočky garážové stání pro služební automobil a skladové prostory pro zahradní nábytek, náradí a kola. Zbudovat zahradní posezení pro volnočasové, aktivizační a rekreační aktivity a zázemí pro sportovně volnočasové aktivity (venkovní stolní tenis, ruské kuželky, pétanque a prostor pro malou kopanou). Založit zahradnickou skupinu, jejíž náplní by bylo pěstování květin pro aranžérskou dílnu a údržbu keřů a květin kolem zařízení. Z prostoru bývalé údržbářské dílny vytvořit místnost pro příjem špinavého prádla. Pro údržbáře vyčlenit místo na uložení potřebného náradí, nástrojů a běžného

materiálu. V průběhu roku 2012 pracovat na možnosti rozšíření stávající poskytované sociální služby v prostorách nově zrekonstruovaných bytů o nabídku chráněného bydlení.

X. POBOČKA V BÍLSKU

vedoucí:	Mgr. Libuše Kučerová
tel:	585 349 019
e-mail:	kucerovalitovel@tiscali.cz
poskytované služby:	domov pro osoby se zdravotním postižením dle § 48 zákona č. 108/2006 Sb., o sociálních službách
kapacita služby:	30 uživatelů (14 žen a 16 mužů)
počet uživatelů v roce 2011:	27
Představení služby:	rezidenční služba

Skupina uživatelů:

Uživatelé s vyšší mírou samostatnosti v běžných denních činnostech, komunikaci i sociálním chování.

Složení pracovního týmu poskytujícího služby uživatelům:

Vedoucí pobočky, sociální pracovníce, 4 vychovatelé, 7 pracovníků v sociálních službách, 2 všeobecné sestry a provozní pracovník.

Změny u uživatelů služby:

Dva uživatelé zemřeli a jeden se přestěhoval na pobočku do Litovle.

Změny v pracovním týmu:

V polovině roku odešla na vlastní žádost vedoucí pobočky a jeden vychovatel, tyto pracovní místa byly zrušeny. K 30. 11. 2011 ukončila pracovní poměr sociální pracovníce, a na její místo nastoupil pracovník s odpovídající kvalifikací.

Vzdělávání zaměstnanců:

V rámci interního vzdělávání: Trendy v sociálních službách (7 účastníků), Individuální plánování (9 účastníků), Autismus (5 účastníků), Komunikace s verbálně nekomunikujícími uživateli (9 účastníků), Inkontinence (9 účastníků), Zdravotně ošetrovatelské téma – inkontinence (6 účastníků), Zdravotně ošetrovatelské téma- Stravování, Diabetes, Mellitus (6 účastníků), Syndrom vyhoření (9 účastníků), Práce na počítači (3 účastníci), interní školení v oblasti pravidel šetrné sebeobrany 2x ročně (3 účastníci), prezentace témat ze samostudia 6x ročně (10 účastníků), stáží do jiného zařízení se zúčastnilo celkem 10 pracovníků. V rámci vnějších zdrojů: Supervize 2x ročně (5 účastníků), Zavádění standardů kvality sociálních služeb (2 účastníci), Překonávání komunikačních bariér (1 účastník), Jednání se zájemcem o sociální službu (1 účastník), Dokumentace o poskytované službě (1 účastník), Doprovázení umírajících (1 účastník), Role a osobnost sociálního pracovníka (1 účastník), Metody práce s lidmi s mentálním postižením (1 účastník), Jednání se zájemcem o službu (1 účastník), Metody zjišťování potřeb u mentálně postižených (1 účastník), Metody práce s lidmi s mentálním postižením (2 účastníci), Přístup zaměřený na člověka (1 účastník), Individuální plánování (1 účastník), Sebereflexe (2 účastníci).

Rozvojové programy, průběh služby:

Ve druhé polovině roku byla zahájena příprava uživatelů a pracovníků na přechod do Litovle. V rámci pravidelných porad a setkání s uživateli docházelo k předávání informací o průběhu rekonstrukce, uživatelé s podporou pracovníků pracovali na plánu – kdo s kým chce bydlet, intenzivněji se pracovalo s uživateli, kteří nechtěli akceptovat změnu prostředí, průběžně se vyhledávaly rizikové situace, na které je třeba se ještě připravit, aby přestěhování a počáteční adaptace na nové prostředí proběhla bez problémů.

Přehled kulturní, sportovní a společenské činnosti:

V dubnu, říjnu a listopadu proběhly „Dny otevřených dveří“ a v květnu tradiční setkání dílen pro naše uživatele a pozvané z jiných organizací. V listopadu jsme organizovali tradiční „Podzimní ples“, tentokrát opět v Haňovicích, a to jak pro uživatele naší organizace, tak pro pozvané z jiných zařízení. Spolupráce s obcí pokračovala formou vystoupení pěveckého kroužku při setkání seniorů a při rozsvěcování vánočního stromku. S výrobky z terapeutických dílen jsme se reprezentovali na velikonoční a vánoční výstavě v mateřské škole ve Vilémově. Přehled dalších akcí: leden – bowling Litovel, divadlo Prostějov; únor – bowling Litovel, Klubové setkání v Olomouci; březen – divadelní představení Prostějov, bowling Litovel, březen – keramická soutěž v Nových Zámkách; duben – bowling Litovel, aquapark Olomouc; květen – bowling Litovel, Regionální speciální olympiáda v Olomouci, červen – aquapark Olomouc, Mosty Přerov, červenec – bowling Litovel, aquapark Olomouc; srpen – bowling Litovel, aquapark Olomouc; září – bowling Litovel, aquapark Olomouc, divadelní představení Prostějov; listopad – Kateřinská zábava; prosinec – ples Šternberk.

Opravy a investice:

Během roku 2011 byly prováděny běžné provozní opravy.

Vize na rok 2012:

Během roku 2012 by mělo proběhnout sloučení pobočky Bílsko s pobočkou v Litovli. Přestěhováním uživatelů dojde ke zlepšení dostupnosti běžných služeb, ke zvýšení možností kontaktů se společenským prostředím a k větší dostupnosti zdravotnických služeb.

XI. ZDRAVOTNÍ PÉČE

vedoucí: Marta Dostálová
tel: 585 155 830, 585 155 835
email: dostalova@novezamky.cz

poskytované služby: zdravotní a ošetrovatelská péče

Představení služby:

Zajištění zdravotní a ošetrovatelské péče, rehabilitační péče, metodické vedení pracovníků v přímé péči, zajišťování a kontrola hygienického standardu v zařízení.

Skupina uživatelů:

Služby jsou poskytovány uživatelům se středně těžkým až hlubokým mentálním postižením včetně přidružených smyslových nebo tělesných vad.

Složení pracovního týmu poskytujícího služby uživatelům:

Celkový počet všeobecných sester:	23	(včetně vedoucí zdravotní péče)
Z toho všeobecná sestra registrovaná:	23	(Nové Zámky - 18, Litovel, Bílsko - 5)

Diplomovaný fyzioterapeut registrovaný:	2	
Počet uživatelů:	Nové Zámky	98
	Litovel	40
	Bílsko	27

Všeobecné sestry poskytují uživatelům služby komplexní ošetrovatelskou péči v souladu s nejnovějšími zásadami a odbornými poznatky, v souladu s ošetrovatelskými standardy jednotlivých odborných výkonů a individuálními ošetrovatelskými plány. Péči poskytují prostřednictvím ošetrovatelského procesu, vedou odbornou ošetrovatelskou dokumentaci v souladu s legislativními požadavky.

Část odborných ošetrovatelských výkonů, které jsou uživatelům služby poskytovány, jsou na základě tzv. "Zvláštní smlouvy" vykazovány na zdravotní pojišťovny.

Všeobecné sestry zhotovují dokumentaci o poskytnuté péči na PC, rovněž odborné výkony vykazované na zdravotní pojišťovny zaznamenávají za pomoci PC programu.

Všechny všeobecné sestry, které v organizaci pracují, vlastní osvědčení MZČR k výkonu zdravotnického povolání bez odborného dohledu.

Změny v pracovním týmu:

Během roku 2011 nedošlo k žádným organizačním změnám, týkajících se počtu všeobecných sester.

Průběh služby:

Zajištění lékařské péče v zařízení

Zdravotní péči zajišťuje smluvní lékař ZP, který zabezpečuje péči o naše uživatele (privátní lékař) spolu s vedoucí zdravotní péče, konziliárními lékaři a ostatním zdravotnickým personálem. Pracovní doba zdravotnických pracovníků je nepřetržitá.

Na pobočkách v Litovli a v Bílsku je zajištěna odborná zdravotní péče pouze na denních službách. Na nočních službách je přítomen pracovník v sociálních službách.

Privátní lékař ordinuje 2x týdně, zubní lékař 1 x týdně, psychiatr 1x měsíčně. Dle potřeby jsou také realizovány návštěvy u ostatních odborných lékařů.

V Nových Zámkách a na pobočkách v Litovli a Bílsku byla během roku 2011 zajišťována lékařská péče těmito lékaři:

MUDr. Miroslav Kotrle	-	praktický lékař, úvazek 0,4 (privátní lékař)
MUDr. Štěpánová	-	psychiatr, úvazek 1x měsíčně 8,5 hod. (privátní lékař)
MUDr. Bazala	-	stomatolog, úvazek 1 x týdně 2,5 hod. (privátní lékař)

MUDr. Kotrle zajišťuje pravidelnou lékařskou péči přímo na všech našich pracovištích v dohodnutém čase (ordinační hodiny).

Uživatelé služby s ohledem na momentální zdravotní stav dochází v doprovodu všeobecné sestry k lékaři do ordinace, která se nachází v zařízení. V případě potřeby dochází lékař na bydlení za uživatelem přímo k lůžku.

MUDr. Štěpánová zajišťuje pravidelnou lékařskou péči pouze v Nových Zámkách a na pobočce v Litovli. Uživatelé služeb na pobočce v Bílsku dochází v doprovodu personálu k MUDr. Štěpánové do ambulance na PK v Litovli nebo využívají času, ve kterém ordinuje MUDr. Štěpánová na pobočce v Litovli. Psychiatr má rovněž k dispozici ordinaci v zařízení, ve většině případů však dochází za uživateli přímo na bydlení.

MUDr. Bazala zajišťuje stomatologickou péči uživatelům služeb v Nových Zámkách. Uživatelé služeb na pobočce v Litovli dochází ke stomatologovi v Litovli – MUDr. Widermannová. Uživatelé služeb na pobočce v Bílsku dochází ke stomatologovi v Cholině – MUDr. Koupilová.

Ostatní potřebná vyšetření a ošetření byla uživatelům služeb Nové Zámky – poskytovatel sociálních služeb, p. o., poskytována odbornými lékaři na pracovištích PK v Litovli, v nemocnici ve Šternberku a ve FN Olomouc. Nejčastěji jsou využívána vyšetření a ošetření interní ambulance, chirurgické ambulance, neurologické ambulance, dále oddělení ORL, urologie, kožní, oční. Uživatelé služeb dále absolvovali vyšetření ultrazvukem, RTG, CT, pravidelnou terapii na hematologickém a dialyzačním oddělení FN Olomouc, na stomatochirurgické klinice FN Olomouc, a dalších pracovištích.

Podle potřeby jsou uživatelé služeb také hospitalizováni. Nejčastěji jsou hospitalizováni na oddělení interním a neurologickým, a to v PL Šternberk, v LDN Paseka nebo nemocnice Šternberk.

Zajištění rehabilitační péče v zařízení

Rehabilitační péče je uživatelům služby zajišťována rehabilitačním oddělením. V Nových Zámkách jsou to tři pracovníci (dva diplomovaní fyzioterapeuti a jedna registrovaná všeobecná sestra s kurzem rehabilitačního ošetřování), v Litovli a Bílsku je zajišťována všemi všeobecnými sestrami. Většina z těchto pracovníků absolvovala kurz rehabilitačního ošetřování. Na pobočku v Litovli dochází pravidelně dvakrát měsíčně fyzioterapeut z Nových Zámek. Metodické vedení tohoto pracovního oddělení je zajištěno vedoucí zdravotní péče.

VÝKAZ PRÁCE REHABILITACE 2011			
NOVÉ ZÁMKY - PSS	I. POLOLETÍ	II. POLOLETÍ	2011
UŽIVATEL CELKEM	2543	1680	4223
VÝKONŮ CELKEM	5894	4654	10539
SKUPIN CELKEM	108	32	140
G 2 (individu. cvičení, relaxace)	1168	872	2040
G 3 (pasivní cvičení, polohování)	1862	1925	3787
G 4 (cvičení s přístroji)	337	232	569
G 5 (cvičení chůze)	1571	1371	2942
G 7 (skupinové cvičení)	779	147	926
L 2 (výcvik k samoobsluze)	149	86	235
E 4 (elektroléčba)	22	12	34
B 1 (perličkové koupele)	0	0	0
G1 (kineziologický rozbor)	6	0	6
AMBULANCE 2011	I. POLOLETÍ	II. POLOLETÍ	2011
ZAMĚSTNANCŮ CELKEM	27	9	36
VÝKONŮ CELKEM	45	18	63
G 2 (individuální instruktáž)	0	0	0
M (měkké techniky, masáže)	0	0	0
E 4 (DD proudy)	9	0	9
E 6 (elektroterapie ostatní)	36	18	54
U (ultrazvuk)	0	0	0
B 1 (lavatherm, parafín)	0	0	0

Hygienický standard – způsob a kvalita dozoru, úklidu

Nové Zámky:

Úklid je prováděn uklízečkami, které jsou zaměstnány v zařízení na plný pracovní úvazek. Na každém bydlení pracuje jedna uklízečka, úklid společných prostor na hlavní budově a úklid výchovně aktivizačního oddělení zajišťují tři uklízečky. Úklid všech technických provozů zajišťuje 1 uklízečka.

Litovel:

Úklid zařízení je zajišťován pracovníci na plný pracovní úvazek. Společné prostory a hygienická zařízení uklízí tato pracovníce za pomoci některých uživatelů. Úklid svých pokojů a příslušenství si podle svých schopností uklízí uživatelé sami, pracovníce podle potřeby dohlíží nebo pomáhá.

Bílsko:

Úklid všech prostor zajišťuje pracovníce na plný pracovní úvazek. Uživatelé jsou nápomoci při úklidu svých pokojů.

Na všech zařízeních je úklid zajišťován v souladu s hygienickým provozním řádem a všemi souvisejícími předpisy. Hygienický dozor je zajišťován praktickým lékařem a vedoucí zdravotní péče.

Jedenkrát ročně je pro pracovníky organizace zajištěno školení hygienického minima vedoucí zdravotní péče.

Vzdělávání zdravotnických pracovníků:

Semináře zdravotnických pracovníků organizuje a nabízí zdravotnickým pracovníkům vedoucí zdravotní péče.

1. Zaškolování nově přichozích pracovníků podle standardu ošetrovatelské péče, který je vypracován na místní podmínky zařízení a podle potřeb zařízení (přizpůsobený rozpis služeb, seznámení se všemi zdravotnickými odděleními na zařízení, nastudování vnitřních směrnic, standardů ošetrovatelské péče).

2. Odborné konference na zařízení, organizované vedoucí zdravotní péče. Konference jsou zařazeny do kreditního systému podle vyhlášky č.321/2008 Sb. (schváleno ČAS). Obsahem seminářů jsou odborné přednášky lékařů, dále přednášky kazuistik v podání všeobecných sester a další.

3. Účast zdravotnických pracovníků na odborných seminářích pořádaných Českou asociací sester. Účast je možná bez ohledu na členství v ČAS, nabídky pracovníkům předává vedoucí zdravotní péče.

4. Účast zdravotnických pracovníků na odborných seminářích pořádaných profesním svazem APSS. Účast je možná bez ohledu na členství v profesním svazu, nabídky pracovníkům předává vedoucí zdravotní péče.

5. Účast na dalších odborných seminářích pořádaných akreditovanými pracovišti nebo firmami.

6. Studium odborné literatury (knihy, skripta, časopis SESTRA, Zdravotnické noviny, časopis Diagnóza). Odborná literatura a časopisy jsou k dispozici na zařízení.

7. Účast vedoucí zdravotní péče na konferencích sekce VS APSS Olomouckého kraje.

Vzdělávací aktivity v roce 2011:

1. pololetí

Účast na vzdělávacích akcích - vedoucí zdravotní péče:

17. 2. 2011 Konference sekce VS APSS Olomouckého kraje, Zikova Olomouc, 4 hodiny

6. 4. 2011 Školení řidičů, Nové Zámky – PSS, 3 hodiny

3. 5. 2011 Konference profesního svazu zdravotnických pracovníků v sociálních službách, Brno, 5 hodin

12. – 13. 5. 2011 Konference sekce VS APSS Olomouckého kraje, Kozov, 2 dny

18. 5. 2011 Setkání vedoucích zdravotních úseků, KÚ Olomouc

19. – 20. 5. 2011 Mezinárodní kongres dezinfekce a hygieny, Břeclav, 2 dny

24. 5. 2011 Konference pro všeobecné sestry, Nové Zámky – PSS, 4 hodiny

Účast na vzdělávacích akcích – všeobecné sestry:

23. 2. 2011 Metodická porada všeobecných sester, Nové Zámky – PSS, 2 hodiny

21. 3. 2011 Metodická porada všeobecných sester, Nové Zámky – PSS, 2 hodiny

28. 4. 2011 Metodická porada všeobecných sester, Nové Zámky – PSS, 2 hodiny

8. – 9. 3. 2011 WinCarol – školení pro začátečníky, ACHO – Olomouc, 2 dny, 5 všeobecných sester

3. 5. 2011 Konference profesního svazu zdravotnických pracovníků v sociálních službách, Brno, 5 hodin, 2 pracovníci

24. 5. 2011 Konference pro všeobecné sestry, Nové Zámky – PSS, 4 hodiny, 20 pracovníků

12. – 13. 5. 2011 Konference sekce VS APSS Olomouckého kraje, Kozov, 2 dny, 1 pracovník

2. pololetí

Účast na vzdělávacích akcích - vedoucí zdravotní péče:

- 12. – 13. 7. 2011 Konference Kurdějov
- 22. 9. 2011 Vzdělávací seminář Domov Korýtko, Ostrava – Zábřeh
- 19. 10. 2011 Konference pro všeobecné sestry, Nové Zámky – PSS, 4 hodiny
- 25. 10. 2011 Školení Wincarol, Charita Olomouc
- 10. – 11. 11. 2011 Konference Velké Karlovice
- 26. 11. 2011 Konference RCO Olomouc
- 29. 11. 2011 Konference sekce VS APSS Olomouckého kraje, Nové Zámky

Účast na vzdělávacích akcích – všeobecné sestry:

- 29. 9. 2011 Metodická porada všeobecných sester, Nové Zámky – PSS, 2 hodiny
- 21. 11. 2011 Metodická porada všeobecných sester, Nové Zámky – PSS, 2 hodiny
- 19. 10. 2011 Konference pro všeobecné sestry, Nové Zámky – PSS, 4 hodiny, 20 pracovníků

Školení pro PSS – školitel vedoucí zdravotní péče

- 8. 6. 2011 Inkontinence, Hygienická péče
- 10. 6. 2011 Inkontinence, Hygienická péče
- 26. 10. 2011 Stravování, Diabetes mellitus
- 27. 10. 2011 Stravování, Diabetes mellitus
- 15. a 22. 11. 2011 Hygienické minimum pro pracovníky v přímé péči

Náklady na zdravotnický materiál

Náklady na zdravotnický materiál a pomůcky za rok 2011 činí celkem 245 070,- Kč.

Byl nakupován základní zdravotnický materiál a další zdravotnické pomůcky: př. dávkovač dezinfekce do ordinace, závěsné vaky na zvedák pro imobilní uživatele, polohovací pomůcky, jídelní stolky pro ležící uživatele, vyšetřovací lehátko, koupelnové pomůcky, pytle na prádlo, úklidový vozík a další.

Část zdravotního a obvazového materiálu je průběžně dodáván firmou Marek Medical formou daru, který je dokladován darovacími smlouvami.

Některé zdravotnické přístroje a pomůcky byly dodány firmou INTERMETA formou daru, jsou rovněž dokladovány darovacími smlouvami. Jedná se např. o tyto pomůcky: Oxymetry, odsávačky, inhalátor, ruční dýchací přístroje, kufřík první pomoci do ordinace a další drobnější pomůcky.

Vize na rok 2012:

Udržení současného standardu ošetrovatelské a zdravotní péče se stávajícím počtem zdravotnických pracovníků. Rekonstrukce a vybavení rehabilitačního oddělení. Dovybavení ošetrovny a šatny pro personál na III. bydlení dle hygienických předpisů.

Zakoupení zvedáku pro imobilní uživatele na pobočce v Litovli. Realizace základního kurzu bazální stimulace pro pracovníky v přímé péči a zahájení realizace této metody v praxi.

Zajištění kurzu pro práci s PC programem Wincarol, pro všeobecné sestry, které jej dosud neabsolvovaly.

Realizace zásadní změny ve způsobu poskytování stomatologické péče uživatelům.

Realizace změn ve způsobu poskytování ošetrovatelské péče všeobecnými sestrami v souvislosti s přestěhováním uživatel z pobočky v Bílsku do Litovle.

XII. VÝCHOVNĚ VZDĚLÁVACÍ PRÁCE

vedoucí:

Bc. Naděžda Škrabalová, Dis.

tel: 585 155 837
e-mail: skrabalova@novezamky.cz

poskytované služby: podpora uživatelů v souladu s jejich individuálními potřebami v oblasti komunikace, sebeobsluhy, sociálních dovedností a sebeusměrňování. Upevňování dosažených schopností uživatelů, podpora pracovních dovedností, aktivizace a využívání volného času. Metodická a vzdělávací činnost zaměstnanců.

Představení služby:

Oddělení výchovně vzdělávací práce nabízí uživatelům aktivity formou skupinových i individuálně zaměřených činností, které jsou realizovány především v prostorách pracovních či specializovaných dílen. V případě potřeb je podpora uživatelům poskytnuta rovněž na jejich pokojích či ve společných prostorách domova. Oddělení výchovně vzdělávací práce nabízí služby jednotlivým bydlením a pobočkám. O využívání služeb se rozhoduje na základě zájmů uživatelů v souladu s individuálním plánováním. Prostřednictvím oddělení dochází, mimo jiné, k odlehčení počtu uživatelů na jednotlivých bydleních a k simulaci běžného dne vrstevníků (docházka do dílen nahrazuje práci v zaměstnání).

Získávání pracovních návyků a dovedností je podporováno v dílně svíčkařské, keramické, aranžérské a dvou dílnách zahradnických. V dílně svíčkařské probíhá výroba svíček různých druhů, tj. různých tvarů, barev, vůní a dekorací (barvy, potisky, spreje apod.). Dílna keramická se zaměřuje na práci s hlínou, čímž zejména podporuje jemnou motoriku uživatelů. V dílně aranžérské se věnují výrobě dekorativních předmětů z pediku, drátků či sušin. Obě dílny zahradnické pomáhají s udržováním prostor parku, věnují se pěstování květin pro dekorace. V zimním období se věnují přípravě výsadby, opravám zahradního nábytku či výrobě dekorace pro výzdobu prostor zámku. Na relaxaci spojenou s hudbou a možností sebevyjádření pomocí hudby se zaměřuje skupina pro muzikoterapii, která využívá prostor sálu. Oddělení se věnuje rovněž individuálním potřebám jednotlivců, které spočívají jak v podpoře získávání sociálních dovedností, nácviků chování, podpoře zájmů (hra na hudební nástroj, šachy) či podpoře při využívání veřejných služeb. V jedné ze specializovaných dílen se podporují dosažené znalosti – trivium, a dovednosti např. za pomoci pomůcek z oblasti strukturovaného učení.

V roce 2011 nás vybraní uživatelé dílen reprezentovali na keramické či aranžérské soutěži. Výrobky dílen byly úspěšně vystavovány a prodávány na akcích místního i regionálního významu.

Oddělení nabízelo i v roce 2011 možnost účasti uživatelů na různých akcích (kino, hokej, volejbal, plesy, zábavy, koncerty apod.) nebo měli uživatelé možnost navštívit, dle svých přání a zprostředkovaných nabídek, zajímavá místa (hrady, zámky, jarmarky...). S podporou pracovníků oddělení výchovně vzdělávací práce se rovněž zúčastnili sportovních soutěží a přeborů, navštívili jiná zařízení sociálních služeb, která pořádala společenská či sportovní setkání.

Stejně jako v letech předešlých pracovala v roce 2011 část uživatelů na základě pracovní smlouvy v chráněné dílně Trio.

Skupina uživatelů:

Služby jsou poskytovány uživatelům Nových Zámků podle jejich zájmu a kapacity dílen, služeb oddělení výchovně vzdělávací práce využívali v roce 2011 také tři uživatelé poboček.

Složení pracovního týmu poskytujícího služby uživatelům:

Vedoucí oddělení (zařazena jako vychovatelka), 5 vychovatelů, 4 pracovníci v sociálních službách se zaměřením na výchovnou nepedagogickou činnost, od února 2011 - 4 vychovatelé a 4 pracovníci v sociálních službách a od března 2011 - 4 vychovatelé a 5 pracovníků v sociálních službách se zaměřením na výchovnou nepedagogickou činnost.

Změny v pracovním týmu:

V roce 2011 odešly dvě pracovnice do důchodu, jedna z pozice vychovatelka (k 31. 1. 2011) a druhá z pozice pracovník v sociálních službách se zaměřením na výchovnou nepedagogickou činnost (k 30. 6. 2011), na jejich místo byly přijaty dvě pracovnice v sociálních službách se zaměřením na

výchovnou nepedagogickou činnost. V měsíci březnu se na pozici pracovníka v sociálních službách se zaměřením na výchovnou nepedagogickou činnost vrátila jedna pracovnice po ukončení čerpání rodičovské dovolené.

Rozvojové programy:

Oddělení nabízí služby jednotlivým bydlením a pobočkám. O tom, jaké služby a v jakém rozsahu budou poskytovány, se rozhoduje na základě stanovených osobních cílů a individuálního plánování uživatelů služeb. Cílem práce na oddělení je kromě činností v dílnách odlehčení kumulace velkého počtu uživatelů na bydleních, náhrada za zaměstnání, do kterého by uživatelé, pokud by byli v přirozeném domácím prostředí, docházeli. Dílny tedy simulují běžný režim dne v souladu s principem normality.

Vzdělávání pracovníků:

V roce 2011 bylo v rámci vnitřního vzdělávání uspořádáno 5 povinných seminářů pro všechny vychovatele a pracovníky v sociálních službách, témata: „Trendy v sociálních službách“, „Individuální plánování“, „Autismus“, „Komunikace s verbálně nekomunikujícími uživateli“, „Syndrom vyhoření“, ve spolupráci s vedoucí zdravotní péče proběhly dvě školení na zdravotně ošetrovatelské téma pro pracovníky v sociálních službách. V rámci sebevzdělávání se uskutečnilo 6 dobrovolných školících akcí na předem zadaná témata pro pracovníky v přímé péči. Uskutečnilo se 12 jednodenních stáží v obdobných zařízeních poskytujících sociální služby, kde měli zaměstnanci možnost srovnat poskytované služby a získat nové zkušenosti vedoucí ke zvýšení kvality služby. Uskutečnila se setkávání již proškolených zaměstnanců v kurzu Pravidel šetrné sebeobrany s cílem udržet si získané dovednosti.

Organizace se zapojila do projektu Podpora a kontrola kvality sociálních služeb (kurzy „Sebehodnocení a sebereflexe v sociálních službách“, „Zavádění standardů kvality sociálních služeb do praxe“) pořádané CARITAS – VOŠ sociální, kterého se zúčastnilo 15 zaměstnanců, kteří obdrželi osvědčení. Díky projektu byla navázána spolupráce s lektorkou pro oblast kvality služby pro další období.

Pracovníci oddělení výchovně vzdělávací práce využili dvou termínů supervize, dvě pracovnice se zúčastnily výše uvedeného projektu, dva pracovníci se zúčastnili akreditovaného semináře týkajícího se právních otázek pracovníků v sociálních službách, jeden pracovník se zúčastnil kurzu věnovanému doprovázení umírajících a vedoucí oddělení se zúčastnila semináře k novele zákona o sociálních službách a kurzu individuálního plánování.

Přehled kulturní, sportovní a společenské činnosti:

Nové Zámky pořádaly za podpory oddělení výchovně vzdělávací práce tyto akce: *Keramická soutěž* (8., 29. 3. a 19. 4. 2011) pro uživatele z vybraných pobytových služeb Olomouckého kraje. *Malý maškarní ples* (30. 3. 2011) na sále Nových zámků spojený se soutěží o nejlepší masku mezi bydleními a tombolou. *Hudební rockové odpoledne* (29. 5. 2011) – tradiční hudební akce pro uživatele i pro veřejnost. Dne 19. 8. 2011 se uskutečnila *Zámecká zahradní slavnost*, které se každoročně zúčastňují uživatelé spolupracujících sociálních služeb v Olomouckém kraji, veřejnost, přátelé a rodinní příslušníci uživatelů sociální služby. Dne 7. 9. 2011 se uskutečnila sportovní akce – *Atletický přebor domovů pro osoby se zdravotním postižením Olomouckého kraje* a v neděli 11. 9. se uskutečnilo „*Hudební country folkové odpoledne*“ pro uživatele i veřejnost. Na sále domova se dále pro uživatele služeb uskutečnila dvě kabaretní přestavení, Mikulášská nabídka a koncert pěveckého sboru Kantika.

Prezentace zařízení:

Od 18. 4. do 22. 4. 2011 a od 12. 12. do 19. 12. 2011 – prezentace výrobků dílen v rámci velikonoční a vánoční výstavy v Městském klubu v Litovli. Od 11. 4. do 16. 4. 2011 a od 7. 11 do 12. 11. 2011 – Týden tvořivých dílen, organizace umožnila veřejnosti návštěvu pracovních dílen spojenou s možností si zhotovit výrobek. Dne 13. 4., 12. 10. a 9. 11. 2011 se konal Den otevřených dveří v Nových Zámkách i na pobočkách v Litovli a Bílsku. Od 9. do 11. 6. 2011 se organizace prezentovala v rámci Dnů zdravotně postižených MEZI NÁMI (Flora Olomouc). Další prezentace zařízení se konaly při různých akcích zejména místního významu, jako byla výstava a prodej v Mezicích - 30. 4. 2011, v Chudobíně - 29. 10. 2011, v Bílé Lhotě - 4. 12. 2011, v Olomouci - 7. 12. 2011 a v Litovli - 7. 10. a 16. 12. 2011.

Opravy a investice:

Prostory jedné z dílen byly dovybaveny novým nábytkem, byl nakoupen nový notebook a tiskárna pro pracovníky oddělení. Došlo k nákupu venkovních lavic a stolů do parku.

Vize na rok 2012:

Vzhledem k plánovanému sloučení oddělení výchovně vzdělávací práce se sociálním oddělením bude potřeba nastavit chod nově vzniklého oddělení, upřesnit kompetence a rozdělení činností.

V oblasti estetizace a zlepšení podmínek pro uživatele služby by bylo vhodné dovybavení dílen novým nábytkem, zkulturnění prostor vstupní haly (vestibul), pořízení dalších laviček a stolů do parku.

V oblasti vzdělávání - upravit plán vzdělávání podle nových legislativních požadavků.

V oblasti metodické činnosti nastavit pravidelná setkávání vybraných pracovníků k úpravě metodik souvisejících s přímou činností s uživateli služeb.

XIII. SOCIÁLNÍ ODDĚLENÍ

vedoucí: Bc. Lenka Bednaříková, DiS.
tel: 585 155 828
email: bednarikova@novezamky.cz

poskytované služby: sociální agenda
kapacita služby: 165 uživatelů
počet uživatelů v roce 2010: 165

Představení služby:

Sociální oddělení příspěvkové organizace Nové Zámky – poskytovatel sociálních služeb, provádí samostatný výkon specializovaných agend v péči o zdravotně postižené občany. Sociální oddělení vede centrální pořadník žadatelů o poskytování sociální služby v příspěvkové organizaci Nové Zámky – poskytovatel sociálních služeb.

Vede veškerou agendu spojenou s přijímáním a propouštěním uživatelů sociální služby, eviduje a archivuje spisy uživatelů sociální služby, zabývá se smlouvami o poskytování sociální služby. Zajišťuje veškeré záležitosti spojené s úmrtím uživatele sociální služby nebo s ukončením sociální služby z jakéhokoliv důvodu. Řeší sociálně-právní problémy uživatelů sociální služby, jedná v jejich zájmu. Provádí sociální šetření, zpracování podkladů a může se účastnit jednání v zájmu uživatelů služby s jinými odborníky, se správními orgány, soudy, nestátními organizacemi. Vykonává a poskytuje sociálně-právní poradenství opatrovníkům i ostatním potřebným osobám. Organizuje a koordinuje kontakt uživatelů služby s rodinným prostředím, sleduje vliv rodinného prostředí při pobytu uživatelů služby u příbuzných. Podílí se na organizaci Výboru uživatelů. Koordinuje a řídí činnost Výboru rodičů a přátel.

Skupina uživatelů:

Služba je poskytována všem uživatelům sociální služby, kteří spadají do cílové skupiny zařízení Nové Zámky - poskytovatel sociálních služeb, příspěvková organizace, včetně jejich poboček. Cílovou skupinu tvoří muži a ženy ve věku od 18 let s mentálním postižením včetně přidružených smyslových nebo tělesných omezení, kteří jsou závislí na pomoci jiné fyzické osoby.

Složení pracovního týmu poskytujícího služby uživatelům:

Nové Zámky: vedoucí sociálního oddělení a dva sociální pracovníci.
Pobočka v Litovli: sociální pracovnice

Pobočka v Bílsku: sociální pracovnice

Průběh služby v roce 2011:

Na základě nařízení vlády č. 281/2010 Sb., o zvýšení důchodů v roce 2011, byly upraveny u všech uživatelů sociální služby výpočty výše úhrady za poskytované sociální služby. V této souvislosti byly vyhotoveny nové přílohy (výpočet výše úhrady za poskytované služby) ke smlouvě o poskytování sociální služby. Úhrada za celodenní stravu a ubytování se v průběhu roku 2011 neměnila. Sociální oddělení v roce 2011 pracovalo na aktualizaci dokumentace uživatelů sociální služby a veškerá dokumentace byla přepracována. Dále sociální oddělení pracovalo na aktualizaci vnitřních směrnic. Nadále sociální oddělení koordinovalo činnost Výboru rodičů a přátel a Výbor uživatelů. V roce 2011 byla nově ustanovena Pracovní skupina pro posuzování žádostí o sociální službu, včetně posouzení výjimečně nepříznivé sociální situace, jejímž úkolem je posuzování nových i již evidovaných žádostí o poskytování sociální služby v příspěvkové organizaci Nové Zámky – poskytovatel sociálních služeb.

Změny uživatelů služby:

Ke dni 31. 12. 2011 bylo v příspěvkové organizaci Nové Zámky – poskytovatel sociálních služeb celkem 164 uživatelů, z toho:

Nové Zámky	97
Rybníček	40
Bílsko	27

V průběhu roku 2011 došlo v příspěvkové organizaci Nové Zámky – poskytovatel sociálních služeb k následujícím změnám:

- přijatí noví uživatelé:	5
- ukončení smlouvy:	1
- zemřeli:	3
- přestěhování v rámci organizace:	2

Stěhování proběhlo z pobočky Litovel na Nové Zámky a z pobočky Bílsko na pobočku Litovel.

Změny v pracovním týmu:

V březnu 2011 byla přijata sociální pracovnice na Nové Zámky. Koncem roku 2011 ukončila pracovní poměr sociální pracovnice z pobočky Bílsko a byl přijat nový sociální pracovník.

Vzdělávání zaměstnanců:

Všichni sociální pracovníci z Nových Zámek i poboček splnili celkový počet hodin odborného vzdělávání dle zákona č. 108/2006 Sb., v platném znění.

Opravy a investice:

Během roku 2011 byl průběžně aktualizován a upravován program EFIP, došlo k výměně výpočetní techniky a byl pořízen nový nábytek na spisovou dokumentaci.

Vize na rok 2012:

Pravidelná měsíční setkávání sociálních pracovníků z ústředí a jeho poboček s cílem pracovat na aktualizaci vnitřních předpisů, včetně metodik. Aktualizace se bude týkat především smlouvy o poskytování sociální služby, dále pak jednání se zájemcem o sociální službu a v neposlední řadě dokumentace o poskytování sociální služby. V roce 2012 bychom také chtěli zaktualizovat program EFIP, ve kterém jsme v průběhu roku 2011 zjistili určité nedostatky. Zajistit řádné přestěhování uživatelů z pobočky Bílsko na pobočku Litovel a v této souvislosti včas a řádně informovat opatrovníky a rodinné příslušníky o chystaných změnách. I nadále pokračovat ve vzdělávání sociálních pracovníků v rámci profesního rozvoje. Zúčastňovat se pravidelných setkání sekce sociálních pracovníků pod záštitou Asociace poskytovatelů sociálních služeb ČR. V neposlední řadě bychom chtěli splnit stanovené krátkodobé cíle příspěvkové organizace na rok 2012.

XIV. EKONOMICKÉ ODDĚLENÍ

vedoucí: Anna Maxantová
tel: 585 155 811
email: maxantova@novezamky.cz

poskytované služby: mzdová, personální a účetní agenda organizace, administrativní, rozpočtová agenda

Představení služby:

Ekonomické oddělení zajišťuje a provádí ekonomickou činnost organizace. Jedná se především o rozpočtovou, mzdovou, personální a účetní agendu organizace. Příjmová část rozpočtu organizace se skládá z úhrad za stravu a pobyt uživatelů, jejich příspěvků na péči, plateb od zdravotních pojišťoven za zdravotnické úkony, z nahodilých příjmů, z dotace MPSV a z příspěvku od zřizovatele. Ekonomické oddělení provádí vyúčtování účelové dotace od MPSV a od zřizovatele. Provádí roční rozbor, statistická hlášení a plní jiné úkoly stanovené zřizovatelem.

Složení pracovního týmu:

Oddělení řídí vedoucí ekonomického oddělení, která současně vykonává personální agendu a ekonomu. Další čtyři pracovnice zajišťují: mzdovou agendu, komplexní účetnictví, administrativní práci, evidenci majetku organizace, sklady a pokladnu, podatelnu, FKSP, nájemné a další.

Základní personální údaje

1. Členění zaměstnanců podle věku a pohlaví – stav k 31. 12. 2011

Věk	muži	ženy	celkem	%
20	0	0	0	0.00
21-30	2	4	6	4.32
31-40	9	24	33	23.74
41-50	11	41	52	37.41
51-60	10	37	47	33.81
61	1	0	1	0.72
Celkem	33	106	139	100,00
v %	23,74	76,26	100,00	

2. Členění zaměstnanců podle vzdělání a pohlaví – stav k 31. 12. 2011

vzdělání dosažené	muži	ženy	celkem	%
základní	1	9	10	7,19
vyučen	10	26	36	25,90
střední odborné	0	0	0	0,00
úplné střední	0	0	0	0,00
úplné střední odborné	10	57	67	48,20
vyšší odborné	1	3	4	2,88
vysokoškolské	11	11	22	15,83
Celkem	33	106	139	100,00

3. Celkový údaj o průměrných platech k 31. 12. 2011

průměrný hrubý měsíční plat: 20 657,70 Kč

4. Celkový údaj o vzniku a skončení pracovních a služebních poměrů zaměstnanců v roce 2010, počet:

Nástupy: 11 Odchody: 19

5. Trvání pracovního a služebního poměru zaměstnanců – stav k 31. 12. 2011

<u>doba trvání</u>	<u>počet</u>	<u>%</u>
do 5 let	55	39,57
do 10 let	27	19,42
do 15 let	15	10,79
do 20 let	24	17,27
<u>nad 20 let</u>	<u>18</u>	<u>12,95</u>
Celkem	139	100,00

Vnitřní kontroly:

Průběžně se provádí kontrola čerpání rozpočtu. Provádí se vnitřní kontrola prováděných operací dle směrnice o Finanční kontrole. Měsíčně se provádí kontrola čerpání mzdového limitu a majetkových účtů. Dále se kontrolují příjmy, 4x ročně kontrola finančních hotovostí provozních a FKSP pokladen, pokladny sociální pracovnice, cenin, 2x kontrola finančních částek vkladních knížek klientů. Dále se kontroluje řádná dovolená, její čerpání a dodržování pracovní doby ekonomického oddělení a jiné.

Vnější kontroly:

V roce 2011 nebyla provedena kontrola finanční dotace roku 2010 čerpané z MPSV pracovníky MPSV.

Opravy a investice:

V roce 2011 byly na ekonomickém oddělení prováděny jen drobné opravy týkající se výpočetní a kopírovací techniky.

XV. ODDĚLENÍ STRAVOVACÍHO PROVOZU

vedoucí: Josef Šmakal
tel: 585 155 820
email: smakal@novezamky.cz

poskytované služby: stravování
kapacita služby: 165 uživatelů
počet uživatelů v roce 2011: 165

Představení služby:

Stravovací provoz zajišťuje celodenní stravování uživatelům služeb v příspěvkové organizaci Nové Zámky včetně dvou poboček v Litovli a Bílsku. Připravuje také obědy a večere všem zaměstnancům zařízení.

Strava je rozvážena na jednotlivá bydlení a pobočky 3x denně. Ve dnech, kdy je dodávána studená večeře se rozváží strava 2x denně. Zaměstnanci a uživatelé, kteří nemají předepsanou dietní stravu, si mohou vybrat oběd ze dvou nabídek. Dále oddělení zajišťuje stravu pro zaměstnance příspěvkové organizace a uživatele z pobočky v Litovli, zaměstnané ve firmě Trio v chráněné dílně na Nových Zámčích (výdej stravy se koná na jídelně v Nových Zámčích a na jednotlivá bydlení).

Skupina uživatelů:

Služby jsou poskytovány uživatelům na jednotlivá bydlení a pobočky.

Pracovníci stravovacího provozu připravují pro uživatele služby stravy:

normální	dieta č. 3 - racionální
	1 - racionální, kašovitá
dietní	dieta č. 4 - žlučnicková
	4/1 - žlučnicková kašovitá
dietní	dieta č. 6/1 - ledvinová kašovitá
dietní	dieta č. 9 - diabetická
	9/1 - diabetická, kašovitá
	9/4 - diabetická se žlučnickovým omezením

Složení pracovního týmu poskytujícího služby uživatelům:

Stravovací provoz řídí kuchař, který je současně vedoucím kuchyně. Provádí veškeré administrativní práce týkající se stravovacího provozu. Zajišťuje spolu se skladníkem, objednávky zboží do skladu. Výdej ze skladu zajišťuje skladník potravin. Stravu připravují 4 vyučení kuchaři a 4 pomocné kuchařky. Skladník současně zatupuje vedoucího stravovacího provozu v době jeho nepřítomnosti. Od prosince došlo k reorganizaci stravovacího provozu, bylo zrušeno místo pomocné kuchařky, a skladníka na celý úvazek. Místo toho bylo zřízeno pracovní místo na půl úvazku pomocná kuchařka a na půl úvazku skladník. Kuchaři a pomocné kuchařky současně zajišťují úklid převážnou část prostoru stravovacího provozu. Od prosince zajišťuje úklid chodeb, kanceláří, jídelny a šaten uklízečka. Ke stravovacímu provozu spadá centrální umývárna. Provoz centrální umývárny zajišťují pracovníci stravovacího provozu. Strava je připravována denně, ve dvou pracovních směnách. První směna připravuje snídaně, svačinky a obědy. Druhá směna zajišťuje večeři a II. večeři pro diabetiky. Ve středu, čtvrtek, sobotu a neděli pracuje pouze jedna směna, neboť v tyto dny je studená večeře.

Průběh služby v roce 2011:

Zaměstnanci

oběd	26,- Kč
večeře	23,- Kč

Celkový počet stravujících se zaměstnanců za rok 2010 činil 18 707 jídel, z toho 17 515 obědů a 1 192 večeří.

Hodnota stravy:

Obědy	455 390 Kč
Večeře	28 129 Kč
Celkem	483 519 Kč

Roční rekapitulace:

V roce 2010 byla pro uživatele všech služeb a zaměstnance připravena strava v hodnotě 4 625 738,20 Kč, z toho zaměstnanci celkem 483 519 Kč, uživatelé 4 142 219,20 Kč.

Uživatelé

Stravovací jednotka:	d. č. 3,3/1	75, - Kč
	d. č. 4. 6/1, 4/1,	75, - Kč
	d. č. 9, 9/4, 9/1	75, - Kč

V rámci celodenní stravy se vydalo celkem 55 511 jídel. V Nových Zámkách byla strava připravena pro 33 439 uživatelů a hodnota stravy činila 2 407 257,54 Kč. Současně bylo podáno 2 965 porcí II. večeří. Na pobočku v Litovli byla dodána celodenní strava pro 12 820 uživatelů celodenní stravy, dále 3 207 porcí II. večeří. Hodnota stravy činila 944 349,52 Kč. Na pobočku v Bílsku byla dodána celodenní strava pro 10 221 celodenní stravy a dále 375 porcí II. večeří. Hodnota stravy činila 753 724,04 Kč.

Přehled vydaných porcí v roce 2011:

	dieta 3	dieta 1	dieta 4	dieta 6	dieta 9	dieta 9/4
Nové Zámky	11 552	7 397	10 167	358	3 965	
Bílsko	9 296		550		375	
Litovel	9 088		478	47	3 155	52
Celkem	29 936	7 397	11 195	405	7 495	52

Roční rekapitulace:

V roce 2011 byla pro uživatele všech služeb připravena strava v hodnotě 4 142 219,20 Kč

Opravy a investice:

Kuchyň se dovybavila potřebným novým nádobím. Centrální umývárna se dovybavila myčkou na černé nádobí, z hygienických důvodů. Bylo vyřešeno topení na jídelně.

Vize na rok 2012:

Pokračovat v nastaveném kurzu přípravy stravy, dále jej rozvíjet a zlepšovat. Rozšířit výběr jídel o studené a teplé saláty. Používat více směrů správné výživy a nových technologií i surovin. Dořešit převoz stravy na oddělení, např. nové vozíky.

XVI. ODDĚLENÍ PROVOZU A ÚDRŽBY

vedoucí: Ing. František Smékal
tel: 585 155 813
email: smekal@novezamky.cz

poskytované služby: provoz a údržba budov a technických zařízení organizace

Oddělení provozu a údržby má na starost, jak už to vyplývá z názvu, celý provoz a údržbu všech budov v příspěvkové organizaci včetně provozu prádelny a údržby bytového domu.

ÚDRŽBA:

Představení provozu:

Oddělení zajišťuje bezproblémový chod pěti plynových kotlen o celkovém výkonu 1700 kW (13 plynových kotlů, 1 vyvíječ páry a jedna kogenerační jednotka). Autoprovoz je zabezpečován čtyřmi osobními a dvěma dodávkovými vozidly a jedním malotraktorem. Jedná se především o denní rozvoz stravy, převoz špinavého a čistého prádla, a další nutný provoz spojený s plynulým chodem zařízení. Nedílnou součástí je převoz uživatelů k lékařským ošetřením, nákupům mimo areál zařízení a další doprava v rámci jednodenních výletů, kulturně společenských a sportovních akcí. Pro činnost terapeutické práce uživatelů je zajištěn provoz dvou sezónních skleníků a zděného vytápěného domku s celoročním provozem.

Oddělení provozu a údržby také zabezpečuje zásobování čisticími, osobními a ochrannými prostředky, zodpovídá za skladové hospodářství. Je sledována spotřeba elektrické energie, plynu a vody.

Pracovní tým:

Vedoucí provozu a údržby, skladník a 6 řidičů-údržbářů.

Změny v pracovním týmu:

S cílem zajistit efektivitu práce a potřeby provozu na oddělení se v listopadu 2011 v rámci organizačních změn snížil počet pracovníků v pracovním týmu o pracovní místo zahradníka. Také vzhledem k měnící se pracovní náplni byl druhý zahradník přeřazen do pozice provozáře.

Opravy a investice:

V roce 2011 se podařilo za pomoci dodavatelských firem opravit další prostory v budově zámku, především oprava elektroinstalace včetně oprav vnitřních omítek na I. bydlení, výmalba chodby na I., II. a IV. bydlení, položení nových podlahových krytin na schodech hlavní chodby, na chodbách I., II., III. a IV. bydlení. Proběhla větší oprava bytů v areálu Nových Zámků. Zakoupila se myčka do centrální umývárny, nový sedmimístný automobil pro uživatele, zbudoval se přístřešek na kola a nahradil se starší nedostačující server novým o vyšší kapacitě. Dále byly prováděny průběžně opravy nábytku, motorových vozidel a strojní technologie.

Díky našemu zřizovateli mohli proběhnout významné investiční akce, jako jsou stavební úpravy na inspekčním pokoji třetího bydlení, a především dokončení I. etapy rekonstrukce staré kotelny, kde 30. 5. 2011 nám již byla předána do užívání příjezdová komunikace včetně automatických vrat do spodních prostorů této budovy. Nezanedbatelnou provozní investicí bylo odstranění havárie odpadů v přízemí zámku v prostorách třetího bydlení.

Vize na rok 2012:

1) Stará kotelna – pokračovat v investiční akci zřizovatele, která zabezpečí vnitřní stavební úpravy ve staré kotelně, a tak dosáhneme legalizaci nových garáží nejen pro osobní auta, ale i pro auta dodávková, a dále získáme další prostory pro provoz údržby. Současně bude provedena příprava na uvažovaný prodej bytového domu, kde zatím využíváme garáže. Maximálně spolupracovat s dodavatelskými firmami při uvažované rekonstrukci interiéru budovy zámku.

2) Přípojky do domečku – úspěšně pokračovat v důsledné evidenci spotřeby energií vícebodovým měřením odběrů, a to jak elektřiny, tak i plynu, vlastními prostředky zamezovat únikům tepla a dosahovat dalších úspor ve spotřebě energií. Prioritní akcí v této oblasti by mělo být vybudování přípojky plynu a vody do terapeutické díly u skleníku, a tím dosáhnout odpojení od centrální kotelny v hospodářské budově (přívodní stávající potrubí prochází sklepem bytovky, jsou v havarijním stavu a představují značné tepelné ztráty).

3) Investice zřizovatele – v rámci investičních akcí, jejímž investorem je zřizovatel Olomoucký kraj (výměna oken na budově zámku, nová fasáda zámku, revitalizace parku s mobiliářem a zpevněním přilehlých cest), je potřeba aktivní spolupráce s dodavatelskými firmami, abychom společně dosáhli minimálního omezení kvality života uživatelů našeho zařízení.

4) Bílsko-Litovel – úspěšně zvládnout nejen ukončení provozu na pobočce v Bílsku, ale především zahájení provozu v rekonstruovaných prostorech na pobočce Litovel. Cílem bude i vybudování garážového stání v Litovli, zamezit prodeji celé zahrady v Litovli a zpracovat plán vybudování drobných staveb a sportovního vybavení na této zahradě. Také zajistit bezproblémový chod terapeutických dílen v pronajatých prostorách na obci Červenka.

5) Čistírna odpadních vod – vlastními silami provést opravu betonů a dna u kalových polí, a současně opět žádat zřizovatele o investiční řešení rekonstrukce celé ČOV.

6) Autoprovoz – vzhledem k předpokládanému nárůstu převozu uživatelů se sníženou pohyblivostí k praktickým a specializovaným lékařům včetně komplexní lékařské péče je zapotřebí zajistit úpravu stávajícího vozidla Ford Transit pro přepravu invalidních vozíků v nákladním prostoru.

PRÁDELNA:

poskytované služby: praní a mandlování prádla

Představení provozu:

Pracovníci tohoto provozu provádí sběr, třídění, vážení, praní a mandlování prádla z celého našeho zařízení včetně pobočky Bílsko. Obsluhují celkem 5 průmyslových praček, 2 parní sušičky a 2 parní mandly. Denní příjem špinavého suchého prádla činí 200 až 400 kg.

Složení pracovního týmu:

Čtyři pradelny v přímém vedení vedoucího provozu a údržby.

Změny v týmu:

V roce 2011 ke dni 1. 7. ukončila svou činnost v týmu pradelny dlouholetá pracovnice odchodem do důchodu a na její pozici byla přijata nová pracovnice.

Vize na rok 2012:

Udržet provoz v prádelně ve stejné kvalitě minulých let bez závažnějších poruch technologie s optimalizací spotřeby energií a tekutých prášků. Zajistit výmalbu celé pradelny. V roce 2012 vlastními silami pomocí lokálních klimatizačních jednotek snížit teplotu prostředí v letních měsících. Zajistit ocenění dovybavení stávající vzduchotechniky chladicí jednotkou a následně požadovat zařazení této investice do plánu investic na další rok u zřizovatele.

ZÁVĚR

Výroční zpráva shrnuje nejdůležitější činnosti příspěvkové organizace Nové Zámky – poskytovatel sociálních služeb v uplynulém roce. V závěru je potřeba ještě jednou poděkovat všem, díky nimž se všechny činnosti mohly uskutečnit – pracovníkům za jejich nelehkou a obětavou práci, našemu zřizovateli Olomouckému kraji za vzájemnou podporu a spolupráci, dodavatelským firmám za spolupráci, sponzorům za finanční pomoc a všem drobným dárcům za poskytnuté dary.

